

Conclusiones / recomendaciones

Nos sentimos verdaderamente comprometidos con salvaguardar la data académica porque sabemos de la vital importancia que tiene para la comunidad universitaria. Por ello, se busca evolucionar a través de los años, para poder ofrecer calidad, seguridad y velocidad en el tiempo de respuesta. Meta a la cual nos dedicamos día tras día.

Tomando conciencia de crecer junto con las nuevas tecnologías de la información, el SUM tiene planificado una actualización de hardware y software con el cual proporcionara una mejor efectividad en el manejo del flujo de y procesamiento de los datos para ir acorde al avance y retos que se le presentan a la Universidad.

El SUM pensando en ofrecer servicios de calidad a los estudiantes, profesores y personal administrativo de nuestra universidad, y para tener una herramienta como instrumento para la toma de decisiones, tiene las siguientes proyecciones:

- ✓ Proponer cambios al Reglamento General de Matrícula, Directivas y normas acordes al Marco legal vigente.
- ✓ Actualizar los sistemas informáticos del SUM, considerando lo señalado en la nueva Ley Universitaria, Estatutos y nuevas normas que se generan a partir de estos cambios.
- ✓ Agregar información precisa al registro del estudiante, sobre todo aquellos que solicita la SUNEDU.
- ✓ Proponer la inclusión en el cronograma General de Matrícula el ingreso de notas de parciales, prácticas, laboratorios, para que el estudiante haga seguimiento de su propio rendimiento y para que sirva de instrumento para docentes y autoridades a fin de realizar un diagnóstico oportuno de los estudiantes con problemas de aprendizaje.
- ✓ Recomendar que se ejecuten cambios programados de clave de acceso al SUM, para que el acceso al sistema de registro de notas sea seguro y confidencial.
- ✓ Coordinar y apoyar con los accesos a las facultades y unidades de posgrado para actualizar el ingreso de notas de actas antiguas o digitalización para mantener la data histórica en sistemas de bases de datos modernas.



Boletín Informativo | N° 42 Año 16 - Junio 2016



Presentación

El Sistema Único de Matrícula (SUM) tiene el agrado de saludar y dirigirse a la comunidad universitaria para hacerle llegar el Boletín Informativo N.º 42 el cual contiene información referente a los procesos de matrícula 2015-0,2015-I, 2015-II, 2016-0 y 2016-I de pregrado y posgrado de la universidad.

El SUM es una unidad que está descentralizada funcionalmente en las facultades a través de las Direcciones Académicas y Unidades de Posgrado y es nuestro deseo que la información que se les alcanza en el presente documento pueda ser relevante para mejorar sus procesos académicos.

En este boletín se mostrará en detalle el número de alumnos matriculados en pregrado y posgrado, número de estudiantes de pregrado matriculados por internet, número de estudiantes matriculados en los periodos académicos 2015-0 y 2016-0, número de matriculados en pregrado según promedio ponderado y género, número de estudiantes de pregrado matriculados con al menos una repitencia y porcentajes de procedimientos de acta adicional y jurado ad hoc atendidos.

Entre los resultados obtenidos resalta el caso, en el año 2015, donde el mayor porcentaje de estudiantes con promedio ponderado en el rango de 15 a 20 corresponde al género femenino constituyendo el 12.81% del total de matriculados en ese periodo, en tanto que en el caso del género masculino es de 7.34%. Por tal motivo se felicita a la población estudiantil femenina por el resultado logrado.

El equipo del Sistema Único de Matrícula reitera su compromiso de seguir cumpliendo con las funciones encomendadas y los objetivos trazados a fin de ser una oficina que brinde cada vez mayor calidad en sus servicios a la comunidad sanmarquina e invocamos a las autoridades correspondientes de las facultades a seguir trabajando de manera conjunta y en cumplimiento de las normas vigentes.

Mg. María del Rosario Párraga Velásquez
Jefa del SUM



JEFA DE LA OFICINA DEL SUM
Ing. María del Rosario Elsa Párraga Velásquez

JEFA DE LA UNIDAD DE SECRETARÍA Y ARCHIVO
Lic. Carol Aimeé Canales Huapaya

JEFA DE LA UNIDAD DE INFORMÁTICA
Lic. Sara Esther Cañari de la Cruz

JEFE DE LA UNIDAD DE PRODUCCIÓN Y SOPORTE
Bach. Juan Carlos Jo Luza

JEFE DE LA UNIDAD DE TRÁMITE DOCUMENTARIO
Sr. Wilson Reátegui Marrou

ANDREA MAYUNTUPA BARRERA - Programadora

AYDEE ANTONIO YLDEFONZO – Personal de Servicio

Dirección:
Ciudad Universitaria - Av. Germán Amezaga 375
Pabellón de Tecnología de la Información y Telecomunicaciones

Teléfono:
619-7000 Anexo 7470

Página web:
<http://sum.unmsm.edu.pe>

Correo:
sum@unmsm.edu.pe

TABLA 1. NÚMERO DE ESTUDIANTES DE PREGRADO MATRICULADOS EN LA UNMSM EN LOS PERIODOS 2015-I, 2015-II Y 2016-I

Facultad	Escuela	Matriculados 2015-I		Matriculados 2015-II		Matriculados 2016-I	
		Total EAP	Total Fac	Total EAP	Total Fac	Total EAP	Total Fac
MEDICINA	Medicina Humana	1161	3120	572	2273	1166	3155
	Obstetricia	446		374		465	
	Enfermería	368		324		392	
	Tecnología Médica	827	10%	697	8.7%	796	9.9%
DERECHO Y CIENCIA POLÍTICA*	Nutrición	318		306		336	
	Derecho	2109	2439	-	-	2058	2465
LETRAS Y CIENCIAS HUMANAS	Ciencia Política	330	7.8%	-	-	407	7.7%
	Literatura	309	1998	298	1928	307	1955
	Filosofía	265		246		266	
	Lingüística	244		232		241	
	Comunicación Social	521	6.4%	521	7.4%	517	6.1%
	Arte	260		241		230	
	Bibliotecología y Ciencias de la Información	280		275		268	
	Danza	33		30		37	
	Conservación y Restauración	86		85		89	
	Farmacia y Bioquímica	545	780	451	657	529	749
FARMACIA Y BIOQUÍMICA	Ciencia de los Alimentos	114	2.5%	115	2.5%	109	2.3%
	Toxicología	121		91		111	
ODONTOLOGÍA	Odontología	452	452 1.5%	394	394 1.5%	475	475 1.5%
EDUCACIÓN	Educación	1089	1628	1029	1551	1090	1628
	Educación Física	539	5.2%	522	6%	538	5.1%
QUÍMICA E INGENIERÍA QUÍMICA	Química	395	1238	377	1185	412	1251
	Ingeniería Química	560	4%	547	4.6%	562	3.9%
MEDICINA VETERINARIA *	Ingeniería Agroindustrial	283		261		277	
	Medicina Veterinaria	404	404 1.3%	-	-	427	427 1.3%
CIENCIAS ADMINISTRATIVAS	Administración	1229	2566	1201	2479	1233	2513
	Administración de Turismo	621		613		595	
	Negocios Internacionales	716	8.3%	665	9.5%	685	
	Ciencias Biológicas	340	750	326	707	349	761
CIENCIAS BIOLÓGICAS	Genética	181	2.4%	171	2.7%	174	2.4%
	Microbiología	229		210		238	
CIENCIAS CONTABLES	Ciencias Contables	1172	1901	1127	1811	1222	2353
	Gestión Tributaria	354	6.1%	336	6.97%	557	7.9%
	Auditoría Empresarial y del Sector Público	375		348		574	
CIENCIAS ECONÓMICAS	Economía	1290	1906	1255	1874	1165	1925
	Economía Pública	309	6.1%	309	7.2%	382	6.0%
	Economía Internacional	307		310		378	
CIENCIAS FÍSICAS	Física	337	1043	308	959	356	1093
	Ingeniería Mecánica de Fluidos	706	3.4%	651	3.7%	737	3.4%
CIENCIAS MATEMÁTICAS	Matemática	455	1514	415	1416	448	1513
	Estadística	292		277		286	
	Investigación Operativa	469	4.9%	449	5.4%	471	4.7%
	Computación Científica	298		275		308	
Facultad	Escuela	Matriculados 2015-I		Matriculados 2015-II		Matriculados 2016-I	
CIENCIAS SOCIALES	Historia	301	2272	293	2181	310	2271
	Sociología	409		389		415	
	Antropología	345		337		364	
	Arqueología	302	7.3%	290	8.4%	300	7.1%
	Trabajo Social	454		434		441	
	Geografía	461		438		441	
INGENIERÍA GEOLOGICA, MINERA, METALÚRGICA Y GEOGRÁFICA	Ingeniería Geológica	428	1641	398	1548	401	1674
	Ingeniería Geográfica	341		311		310	
	Ingeniería de Minas	227		206		234	
	Ingeniería Metalúrgica	351	5.3%	344	6.0%	369	5.2%
	Ingeniería Civil	256		253		286	
	Ingeniería Ambiental	38		36		74	
INGENIERÍA INDUSTRIAL	Ingeniería Industrial	1185	1596	1098	1491	1186	1646
	Ingeniería Textil y Confecciones	371		354		373	
PSICOLOGÍA	Ingeniería de Seguridad y Salud en el Trabajo	40	5.1%	39	5.7%	87	5.2%
	Psicología	733	790	633	685	737	847
INGENIERÍA ELECTRÓNICA	Organización y de la Gestión Humana	57	2.5%	52	2.6%	110	2.7%
	Ingeniería Electrónica	651	1513	610	1437	688	1623
	Ingeniería Eléctrica	526	4.9%	503	5.5%	555	5.1%
INGENIERÍA DE SISTEMAS E INFORMÁTICA	Ingeniería de Telecomunicaciones	336		324		380	
	Ingeniería de Sistemas	1132	1552	1032	1421	1100	1590
	Ingeniería de Software	420	5.0%	389	5.5%	490	5.0%
Total		32217	100 %	Total	26696	Total	31914
* FACULTADES CON MATRICULA DE REGIMEN ANUAL							
DATOS ACTUALIZADOS HASTA 30/04/2016							

La tabla 1 muestra el total de estudiantes matriculados en los periodos 2015-I, 2015-II y 2016-I, observándose que el total de matriculados en el periodo 2015-I (32217) fue mayor a los otros dos periodos, 2015-II (26696) y 2016-I (31914).



TABLA 2. NÚMERO DE ESTUDIANTES DE PREGRADO MATRICULADOS VÍA INTERNET EN LA UNMSM EN LOS PERIODOS 2015-I, 2015-II Y 2016-I

Facultad	Escuela	Matriculados por Internet 2015-I			Matriculados por Internet 2015-II			Matriculados por Internet 2016-I		
		Total EAP	Total Fac	%	Total EAP	Total Fac	%	Total EAP	Total Fac	%
MEDICINA	Medicina Humana	965	2580	82.7	514	2039	89.71	1078	2922	92.61
	Obstetricia	409			336			445		
	Enfermería	326			306			369		
	Tecnología Médica	601			601			719		
	Nutrición	279			282			311		
DERECHO Y CIENCIA POLÍTICA*	Derecho	2026	2350	96.4	-	-	-	1993	2400	97.36
LETRAS Y CIENCIAS HUMANAS	Ciencia Política	324			-			407		
	Literatura	168	1175	58.8	206	1454	75.41	142	1096	56.06
	Filosofía	144			165			114		
	Lingüística	151			206			144		
	Comunicación Social	278			418			339		
	Arte	172			180			129		
	Bibliotecología y Ciencias de la Información	181			195			165		
	Danza	16			13					
	Conservación y Restauración	65			71			63		
	Farmacia y Bioquímica	463	671	86.0	405	580	88.28	362	521	69.56
	Ciencia de los Alimentos	103			96			79		
FARMACIA Y BIOQUÍMICA	Toxicología	105			79			80		
	Odontología	203	203	44.9	287	287	72.84	263	263	55.37
ODONTOLOGÍA	Educación	742	1103	67.8	817	1112	71.7	698	988	60.69
	Educación Física	361			295			290		
QUÍMICA E INGENIERÍA QUÍMICA	Química	335	1038	83.8	255	818	69.03	265	778	62.19
	Ingeniería Química	440			355			325		
	Ingeniería Agroindustrial	263			208			188		
	Medicina Veterinaria	231	231	57.2	-	-	-	267	267	62.53
MEDICINA VETERINARIA*	Administración	896	1889	73.6	833	1737	70.07	904	1864	74.17
	Administración de Turismo	502			467			461		
	Negocios Internacionales	491			437			499		
	Ciencias Biológicas	154	323	43.1	232	503	71.15	196	425	55.85
CIENCIAS BIOLÓGICAS	Genética	82			120			107		
	Microbiología	87			151			122		
	Ciencias Contables	482	685	36.0	767	1203	66.43	783	1517	79.32
	Gestión Tributaria	97			209			363		
CIENCIAS CONTABLES	Auditoría Empresarial y del Sector Público	106			227			371		
	Economía	683	683	35.8	1105	1688	90.07	969	1527	79.32
	Economía Pública	-			289			281		
CIENCIAS ECONÓMICAS	Economía Internacional	-			294			277		
	Física	126	441	42.3	186	633		118	425	38.88
	Ingeniería Mecánica de Fluidos	315			447			307		
CIENCIAS FÍSICAS	Matemática	148	663	43.8	185	732	51.69	140	607	40.12
	Estadística	160			178			130		
	Investigación Operativa	218			204			193		
	Computación Científica	137			165			144		
	Historia	171	1388	61.1	217	1624	74.46	177	1362	59.97
CIENCIAS SOCIALES	Sociología	258			317			259		
	Antropología	192			190			179		
	Arqueología	182			230			178		
	Trabajo Social	306			368			299		
	Geografía	279			302			270		
	Ingeniería Geológica	355	1267	77.2	333	1241	80.17	304	1194	71.33
INGENIERÍA GEOLÓGICA, MINERA, METALÚRGICA Y GEOGRÁFICA	Ingeniería Geográfica	296			257			232		
	Ingeniería de Minas	173			162			170		
	Ingeniería Metalúrgica	243			248			225		
	Ingeniería Civil	200			209			226		
	Ingeniería Ambiental	-			32			37		
INGENIERÍA INDUSTRIAL	Ingeniería Industrial	644	859	53.8	750	1009	67.67	635	915	55.59
	Ingeniería Textil y Confecciones	215			239			243		
	Ingeniería de Seguridad y Salud en el Trabajo	-			20			37		
	Psicología	528	584	73.9	490	541	78.98	615	720	85.01
PSICOLOGÍA	Psicología Organizacional y de la Gestión Humana	56			51			105		
	Ingeniería Electrónica	630	1466	96.9	591	1396	97.15	665	1565	96.43
INGENIERÍA ELECTRÓNICA	Ingeniería Eléctrica	507			492			532		
	Ingeniería de Telecomunicaciones	329			313			368		
	Ingeniería de Sistemas 20.0	184	1088	70.1	169	1296	91.2	104	818	51.45
INGENIERÍA DE SISTEMASE INFORMÁTICA	Ingeniería de Sistemas 20.1	609			787			546		
	Ingeniería de Software	295			340			168		
	Total		20159			19893			21454	
* FACULTADES CON MATRICULA DE REGIMEN ANUAL			64.8%			76.5%			67.2%	
DATOS ACTUALIZADOS HASTA 30/04/2016										

Al comparar el número de estudiantes matriculados por internet en los semestres 2015-1 y 2016-1, de la tabla 2, se observa que hubo un incremento este año del 64.8% al 67.2% del total de estudiantes matriculados.

Estos porcentajes son aún bajos, pues se aspira a un 100% de estudiantes matriculados vía internet de tal forma que se eviten colas y tiempo perdido en hacer un procedimiento que bien puede hacerse desde casa o cualquier lugar.

GRÁFICO 1. PROPORCIÓN DE ESTUDIANTES DE PREGRADO MATRICULADOS VÍA INTERNET EN LA UNMSM EN EL PERIODO 2015 -I

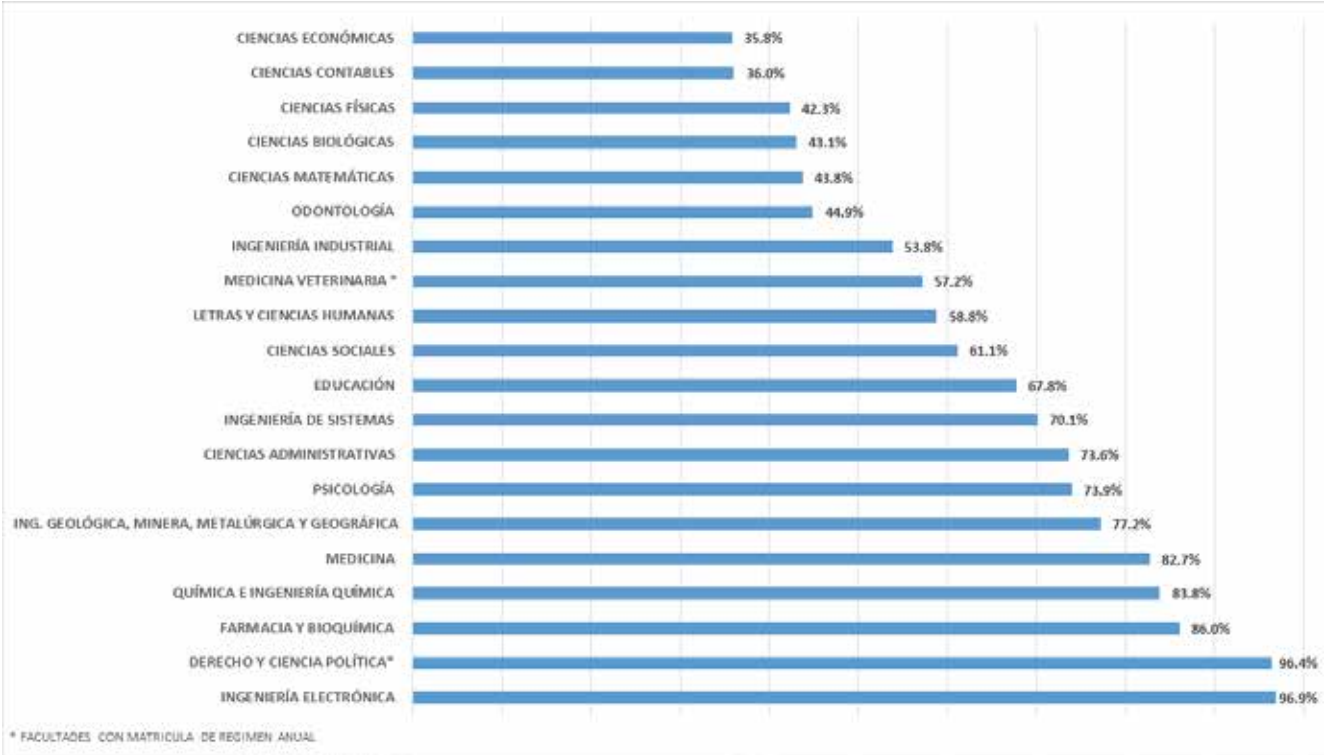
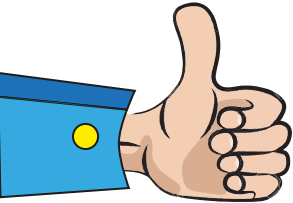
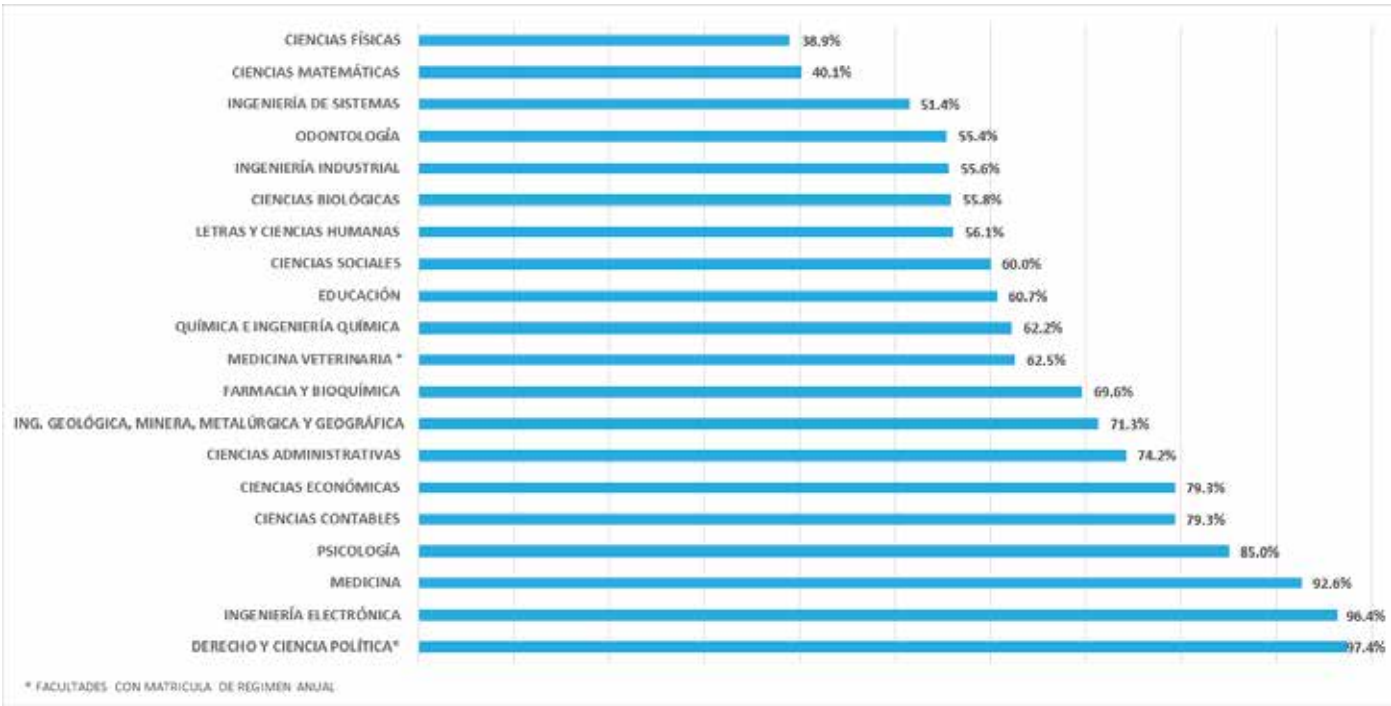


GRÁFICO 2. PROPORCIÓN DE ESTUDIANTES DE PREGRADO MATRICULADOS VÍA INTERNET EN LA UNMSM EN EL PERIODO 2016-I



En el gráfico 2 se puede observar que las Facultades de Psicología, Medicina, Ciencias Contables y Ciencias Económicas han mejorado su porcentaje de matriculados por internet, especialmente Ciencias Contables y Ciencias Económicas, cuyo porcentaje se ha elevado notablemente y a quienes felicitamos por hacer una programación y difusión oportuna de requisitos, horarios y fechas entre sus estudiantes.



TABLA 3. NÚMERO DE ESTUDIANTES DE PREGRADO MATRICULADOS EN LOS PERIODOS 2015-0 Y 2016-0

Facultad	Escuela	Matriculados 2015-0		Matriculados 2016-0	
		Total EAP	Total Fac	Total EAP	Total Fac
MEDICINA	Medicina Humana	244	641	274	654
	Obstetricia	89		91	
	Enfermería	66		55	
	Tecnología Médica	193		179	
DERECHO Y CIENCIA POLÍTICA	Nutrición	49	-	55	-
	Derecho y Ciencia Política	-		-	
	Derecho	-		-	
	Ciencia Política	-		-	
LETRAS Y CIENCIAS HUMANAS	Literatura	50	181	22	201
	Filosofía	13		8	
	Lingüística	35		8	
	Comunicación Social	9		43	
	Arte	45		38	
	Bibliotecología y Ciencias de la Información	14		73	
	Danza	2		1	
	Restauración y Conservación	13		8	
FARMACIA Y BIOQUÍMICA	Farmacia y Bioquímica	278	339	-	-
	Ciencia de los Alimentos	30		-	
	Toxicología	31		-	
ODONTOLOGÍA	Odontología	181	181	185	185
	Educación	62	79	32	994
EDUCACIÓN	Educación Física	17		2	
QUÍMICA E INGENIERÍA QUÍMICA	Química	246	873	225	784
	Ingeniería Química	421		366	
	Ingeniería Agroindustrial	206		193	
MEDICINA VETERINARIA	Medicina Veterinaria	130	130	176	176
CIENCIAS ADMINISTRATIVAS	Administración	540	1234	350	616
	Administración de Turismo	317		101	
	Negocios Internacionales	377		165	
CIENCIAS BIOLÓGICAS	Ciencias Biológicas	120	235	78	144
	Genética	55		24	
	Microbiología	60		42	
CIENCIAS CONTABLES	Ciencias Contables	500	893	367	729
	Gestión Tributaria	212		165	
	Auditoría Empresarial y del Sector Público	181		197	
CIENCIAS ECONÓMICAS	Economía	923	1234	831	1326
	Economía Pública	159		250	
	Economía Internacional	152		245	
CIENCIAS FÍSICAS	Física	126	594	141	593
	Ingeniería Mecánica de Fluidos	468		452	
CIENCIAS MATEMÁTICAS	Matemática	116	500	125	487
	Estadística	87		86	
	Investigación Operativa	213		199	
	Computación Científica	84		77	
CIENCIAS SOCIALES	Historia	96	825	67	805
	Sociología	143		138	
	Antropología	130		128	
	Arqueología	81		108	
	Trabajo Social	157		199	
	Geografía	218		165	
INGENIERÍA GEOLÓGICA, MINERA, METALÚRGICA Y GEOGRÁFICA	Ingeniería Geológica	189	716	173	754
	Ingeniería Geográfica	173		135	
	Ingeniería de Minas	99		117	
	Ingeniería Metalúrgica	143		129	
	Ingeniería Civil	112		186	
	Ingeniería Ambiental	-		14	
INGENIERÍA INDUSTRIAL	Ingeniería Industrial	889	1169	818	1077
	Ingeniería Textil y Confecciones	280		225	
PSICOLOGÍA	Psicología	140	140	34	1077
	Ingeniería Electrónica	466		818	
INGENIERÍA ELECTRÓNICA	Ingeniería Eléctrica	396	1083	225	1077
	Ingeniería de Telecomunicaciones	221		34	
INGENIERÍA DE SISTEMASE INFORMÁTICA	Ingeniería de Sistemas 20.0	96	868	61	810
	Ingeniería de Sistemas 20.1	523		529	
	Ingeniería de Software	249		220	
Total		11915			10599

En la tabla 3 se observa que el periodo 2015-0 presentó mayor cantidad de estudiantes matriculados que en el 2016-0, habiendo una diferencia de 1316 estudiantes a favor en el año anterior.

TABLA 4. NÚMERO DE MATRICULADOS DE PREGRADO EN EL PERIODO ACADÉMICO 2015-II SEGÚN PROMEDIO PONDERADO Y GÉNERO

FACULTADES	PONDERADO			Total
	[0 - 10.5>	[10.5 - 15>	[15 - 20]	
	FEMENINO			
MEDICINA	97	1011	361	1469
	6.6%	68.8%	24.6%	100.0%
DERECHO Y CIENCIAS POLÍTICAS *	-	-	-	-
LETRAS Y CIENCIAS HUMANAS	140	471	392	1003
	14.0%	47.0%	39.1%	100.0%
FARMACIA Y BIOQUÍMICA	42	310	17	369
	11.4%	84.0%	4.6%	100.0%
ODONTOLOGÍA	18	165	26	209
	8.6%	78.9%	12.4%	100.0%
EDUCACIÓN	74	352	491	917
	8.1%	38.4%	53.5%	100.0%
QUÍMICA E INGENIERÍA QUÍMICA	131	363	14	508
	25.8%	71.5%	2.8%	100.0%
MEDICINA VETERINARIA *	-	-	-	-
CIENCIAS ADMINISTRATIVAS	76	533	767	1376
	5.5%	38.7%	55.7%	100.0%
CIENCIAS BIOLÓGICAS	71	234	67	372
	19.1%	62.9%	18.0%	100.0%
CIENCIAS CONTABLES	56	717	439	1212
	4.6%	59.2%	36.2%	100.0%
CIENCIAS ECONÓMICAS	136	513	133	782
	17.4%	65.6%	17.0%	100.0%
CIENCIAS FÍSICAS	29	40	3	72
	40.3%	55.6%	4.2%	100.0%
CIENCIAS MATEMÁTICAS	208	270	21	499
	41.7%	54.1%	4.2%	100.0%
CIECNIA S SOCIALES	200	590	374	1164
	17.2%	50.7%	32.1%	100.0%
INGENIERÍA GEOLÓGICA, MINERA, METALURGICA Y GEOGRÁFICA	45	252	11	308
	14.6%	81.8%	3.6%	100.0%
INGENIERÍA INDUSTRIAL	117	360	39	516
	22.7%	69.8%	7.6%	100.0%
PSICOLOGÍA	32	114	248	394
	8.1%	28.9%	62.9%	100.0%
INGENIERÍA ELECTRÓNICA	43	102	9	154
	27.9%	66.2%	5.8%	100.0%
INGENIERÍA DE SISTEMAS E INFORMÁTICA	41	151	18	210
	19.5%	71.9%	8.6%	100.0%
Total	1556	6548	3430	11534
	13.5%	56.8%	29.7%	100.0%

* FACULTADES CON MATRICULA DE REGIMEN ANUAL

PONDERADO			Total
[0 - 10.5>	[10.5 - 15>	[15 - 20]	
MASCULINO			
86	599	123	808
10.6%	74.1%	15.2%	100.0%
-	-	-	-
243	404	295	942
25.8%	42.9%	31.3%	100.0%
52	227	13	292
17.8%	77.7%	4.5%	100.0%
46	124	17	187
24.6%	66.3%	9.1%	100.0%
142	462	198	802
17.7%	57.6%	24.7%	100.0%
207	463	23	693
29.9%	66.8%	3.3%	100.0%
-	-	-	-
125	559	438	1122
11.1%	49.8%	39.0%	100.0%
83	218	35	336
24.7%	64.9%	10.4%	100.0%
92	613	216	921
10.0%	66.6%	23.5%	100.0%
350	636	112	1098
31.9%	57.9%	10.2%	100.0%
362	536	27	925
39.1%	57.9%	2.9%	100.0%
518	378	33	929
55.8%	40.7%	3.6%	100.0%
304	586	156	1046
29.1%	56.0%	14.9%	100.0%
323	951	13	1287
25.1%	73.9%	1.0%	100.0%
354	601	28	983
36.0%	61.1%	2.8%	100.0%
47	129	116	292
16.1%	44.2%	39.7%	100.0%
515	775	43	1333
38.6%	58.1%	3.2%	100.0%
419	740	78	1237
33.9%	59.8%	6.3%	100.0%
4268	9001	1964	15233
28.0%	59.1%	12.9%	100.0%

La tabla 4 muestra que el género femenino presenta mayor proporción en el promedio ponderado de 15 a 20, con un 29.7%, en comparación del género masculino que solo presenta un 12.9% del total de la población masculina. Por estos resultados, las congratulaciones a la población estudiantil femenina por el esfuerzo logrado

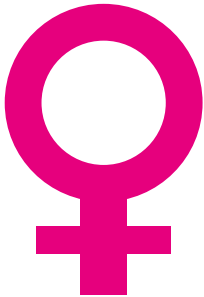
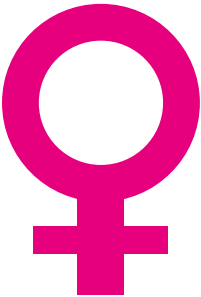


TABLA 5. NÚMERO DE MATRICULADOS DE PREGRADO EN EL PERIODO ACADÉMICO 2015-I SEGÚN PROMEDIO PONDERADO Y GÉNERO

FACULTADES	PONDERADO			
	[0 - 10.5>	[10.5 - 15>	[15 - 20>	Total
	FEMENINO			
MEDICINA	106	1213	579	1898
DERECHO Y CIENCIAS POLÍTICAS *	172	424	612	1208
LETRAS Y CIENCIAS HUMANAS	165	601	267	1033
FARMACIA Y BIOQUÍMICA	52	155	218	425
ODONTOLOGÍA	39	168	32	239
EDUCACIÓN	133	226	608	967
QUÍMICA E INGENIERÍA QUÍMICA	53	215	256	524
MEDICINA VETERINARIA	20	91	107	218
CIENCIAS ADMINISTRATIVAS	191	658	552	1401
CIENCIAS BIOLÓGICAS	21	230	134	385
CIENCIAS CONTABLES	201	572	465	1238
CIENCIAS ECONÓMICAS	311	399	91	801
CIENCIAS FÍSICAS	41	32	2	75
CIENCIAS MATEMÁTICAS	130	277	96	503
CIENCIAS SOCIALES	250	804	136	1190
INGENIERÍA GEOLÓGICA, MINERA, METALÚRGICA Y GEOGRÁFICA	84	145	86	315
INGENIERÍA INDUSTRIAL	73	186	290	549
PSICOLOGÍA	188	252	17	457
INGENIERÍA ELECTRÓNICA	23	107	28	158
INGENIERÍA DE SISTEMAS E INFORMÁTICA	225	1	7	233
Total	2478	6756	4583	13817

* FACULTADES CON MATRICULA DE REGIMEN ANUAL



El gráfico3 resalta las comparaciones de géneros de los estudiantes matriculados en el año académico 2015 según el promedio ponderado, donde en el intervalo de 15 a 20, las mujeres alcanzaron un 12.81% mientras que los varones solo un 7.34%.

GRÁFICA 3. PORCENTAJE DE ESTUDIANTES MATRICULADOS EN LA UNMSM EN ELAÑO ACADÉMICO 2015, SEGÚN PROMEDIO PONDERADO Y GÉNERO

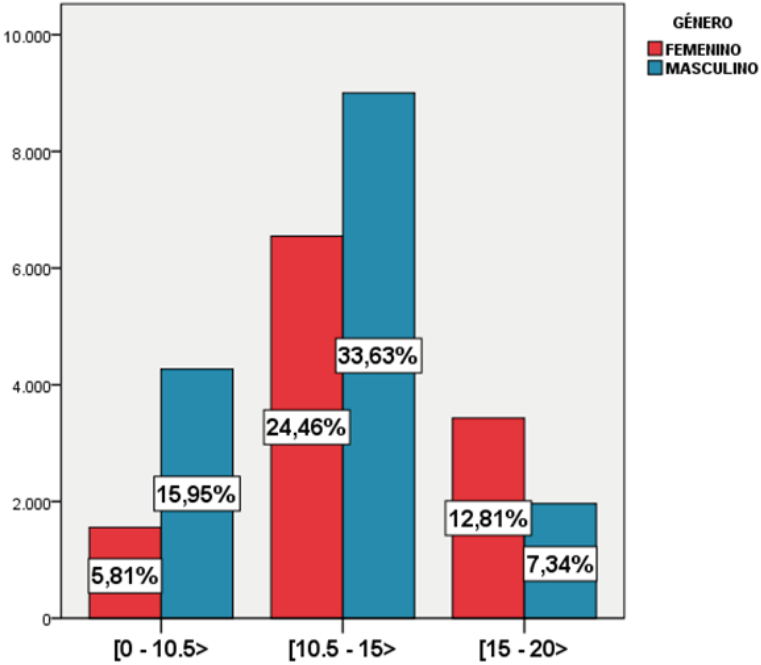


Tabla 6. Total de estudiantes de pregrado matriculados en el semestre 2016-I con al menos una repitencia

		NÚMERO DE REPITENCIAS			Total
		DE 1 A 2	DE 3 A 4	DE 5 A MÁS	
FACULTAD	MEDICINA	487	42	1	530
		91.90%	7.90%	0.20%	100.00%
	DERECHO	367	38	0	405
		90.60%	9.40%	0.00%	100.00%
	LETRAS	565	45	5	615
		91.90%	7.30%	0.80%	100.00%
	FARMACIA	201	14	0	215
		93.50%	6.50%	0.00%	100.00%
	ODONTOLOGÍA	124	16	0	140
		88.60%	11.40%	0.00%	100.00%
	EDUCACIÓN	377	37	0	414
		91.10%	8.90%	0.00%	100.00%
	QUÍMICA	487	74	0	561
		86.80%	13.20%	0.00%	100.00%
	VETERINARIA	103	17	0	120
		85.80%	14.20%	0.00%	100.00%
	ADMINISTRACIÓN	450	40	0	490
		91.80%	8.20%	0.00%	100.00%
	BIOLÓGICAS	235	11	0	246
		95.50%	4.50%	0.00%	100.00%
	CONTABLES	184	12	0	196
		93.90%	6.10%	0.00%	100.00%
	ECONOMÍA	759	61	0	820
		92.60%	7.40%	0.00%	100.00%
	FÍSICA	477	79	0	556
		85.80%	14.20%	0.00%	100.00%
	MATEMÁTICA	642	127	0	769
		83.50%	16.50%	0.00%	100.00%
	SOCIALES	644	76	0	720
		89.40%	10.60%	0.00%	100.00%
	GEOLÓGICA	581	74	0	655
		88.70%	11.30%	0.00%	100.00%
	INDUSTRIAL	642	86	0	728
		88.20%	11.80%	0.00%	100.00%
	PSICOLOGÍA	87	10	0	97
		89.70%	10.30%	0.00%	100.00%
	ELECTRÓNICA	607	133	0	740
		82.00%	18.00%	0.00%	100.00%
	SISTEMAS	553	164	0	717
		77.10%	22.90%	0.00%	100.00%
	Total	8572	1156	6	9734
		88.10%	11.90%	0.10%	100.00%

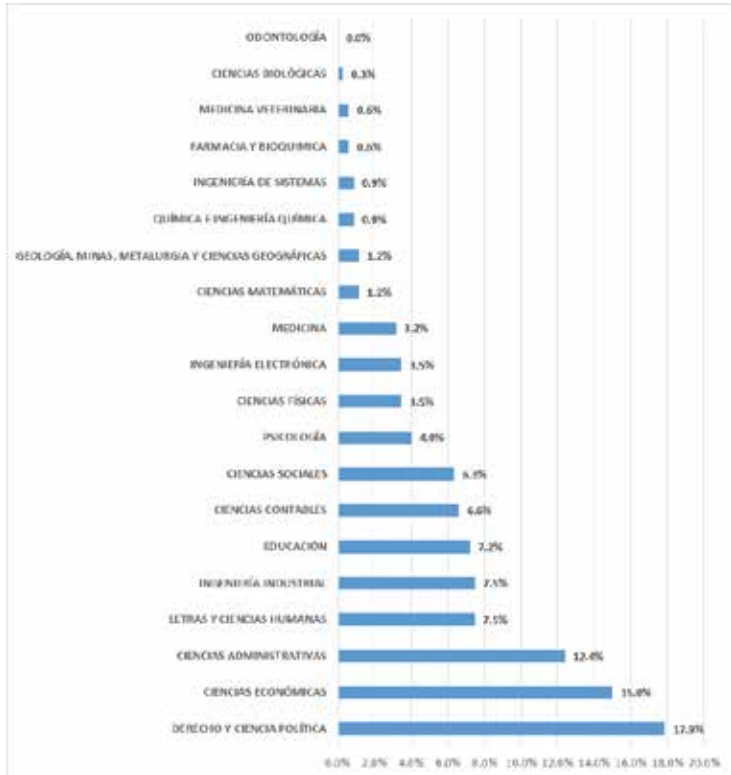
DATOS ACTUALIZADOS HASTA 30/04/2016

La tabla6 muestra las repitencias de los estudiantes por facultad. En ella se observa a los estudiantes con 3 a 4 repitencias, la idea es siempre presentar estos datos para que se tomen las medidas que puedan mejorar el rendimiento de los estudiantes con problemas de aprendizaje. Las facultades con este tipo de situación son las facultades de Ingeniería de Sistemas, Ingeniería Electrónica y Ciencias Matemáticas.

Y en los casos de las facultades que matricularon con cinco repitencias a más fueron la Facultad de Medicina, con un estudiante, y la Facultad de Letras y Ciencias Humanas, con cinco estudiantes. Cabe señalar que estos son casos especiales que se produjeron en virtud de la amnistía dada en la Universidad por las RRs N° 03909 y 03949R-15.

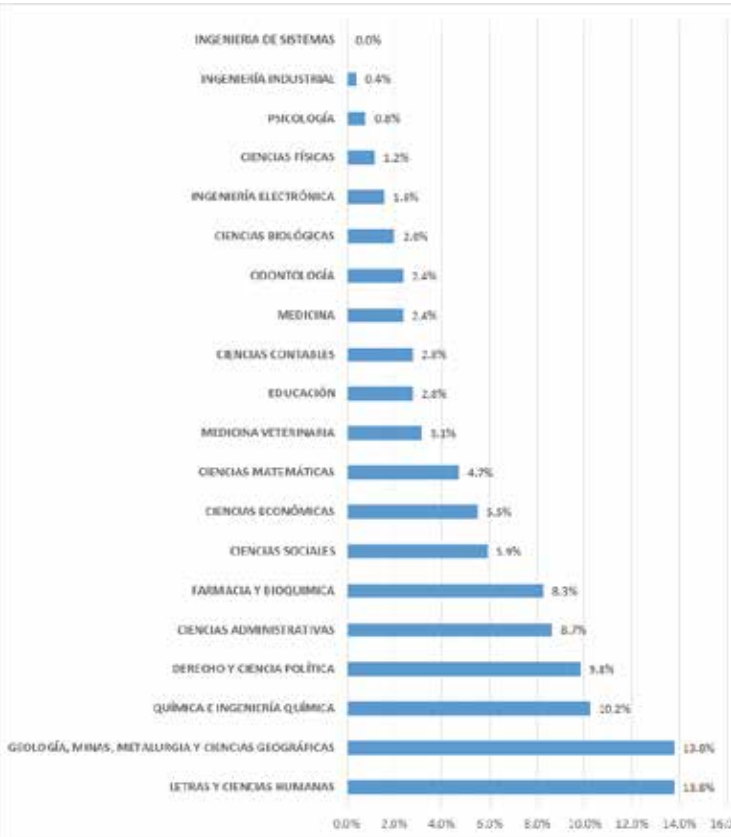


GRÁFICA 4. PORCENTAJE TOTAL DE ACTAS ADICIONALES ATENDIDOS PARA PREGRADO EN EL PERIODO 2016-I



El gráfico 4 muestra en porcentaje las solicitudes de Actas Adicionales por facultades. Según la Resolución Rectoral N° 467-R-12, la emisión de Actas Adicionales se hará por subsanación de omisiones o errores. Se observa que la Facultad de Derecho y Ciencias Políticas y la Facultad de Ciencias Económicas solicitaron una mayor cantidad de actas adicionales, representando el 17.9% y el 15% del total de actas adicionales solicitadas.

GRÁFICA 5. PORCENTAJE TOTAL DE JURADO AD-HOC ATENDIDOS PARA PREGRADO EN EL PERIODO 2016-I



El Jurado Ad-Hoc es la modalidad de evaluación que solamente rige para los alumnos de pregrado, que no han cumplido con la aprobación integral de su plan de estudios y deben un máximo de dos cursos, cuyos créditos no sumaran más de doce.

Según la gráfica 5, las facultades que presentaron mayor cantidad de solicitudes para Jurado Ad-Hoc fueron Ingeniería Geológica, Minera, Metalúrgica y Geográfica, y Letras y Ciencias Humanas. Ambas presentaron una proporción del 13.8%, siguiéndole la Facultad de Química e Ingeniería Química con 10.2% y en menor proporción la Facultad de Ingeniería Industrial, con tan solo un 0.4%

Tabla 7. Matriculados Posgrado el Periodo Académico 2016-1

Facultad	Maestría	Doctorado	Segunda Especialidad	Diplomatura
MEDICINA	287	28	315	
DERECHO Y CIENCIA POLÍTICA	448	90		
LETRAS Y CIENCIAS HUMANAS	273	56		
FARMACIA Y BIOQUIMICA	53		108	
ODONTOLOGÍA	21	21	92	12
EDUCACIÓN	532	105		
QUÍMICA E INGENIERÍA QUÍMICA	13	1		
MEDICINA VETERINARIA	25	8	54	
CIENCIAS ADMINISTRATIVAS	237	15		
CIENCIAS BIOLÓGICAS	95	14		
CIENCIAS CONTABLES	399	54		
CIENCIAS ECONÓMICAS	187	35		
CIENCIAS FÍSICAS	37	17		
CIENCIAS MATEMÁTICAS	100			
CIENCIAS SOCIALES	308	34		
INGENIERÍA GEOLÓGICA, MINERA, METALÚRGICA Y GEOGRÁFICA	608	33		
INGENIERÍA INDUSTRIAL	338	52		
PSICOLOGÍA	237	18	122	
INGENIERÍA ELECTRÓNICA	68			
INGENIERÍA DE SISTEMAS E INFORMÁTICA	228			
Total	4494	581	691	12

DATOS ACTUALIZADOS HASTA 30/04/2016

La siguiente tabla 7 muestra los estudiantes matriculados de Posgrado desglosado de la siguiente manera:

En Maestría con 608 estudiantes matriculados destaca la Facultad de Ingeniería Geológica, Metalúrgica y Geográfica, siguiéndoles la Facultad de Educación con 532 estudiantes y las Facultades de Derecho y Ciencia Política y la Facultad de Ciencias Contables con 448 y 399 estudiantes respectivamente.

En Doctorado la Facultad de Educación encabeza la lista con 105 estudiantes matriculados, siguiéndole la Facultad de Derecho y Ciencias Políticas con 90 estudiantes.

Segunda Especialidad, destacando la Facultad de Medicina con 315 estudiantes matriculados. Le sigue las Facultades de Psicología con 122 y la Facultad de Farmacia y Bioquímica con 108 estudiantes.

En Diplomatura hasta la fecha tenemos matriculados doce estudiantes en la Facultad de Odontología

