



Boletín Informativo | N° 44

sum.unmsm.edu.pe

Año 17 - Diciembre 2017



PRESENTACIÓN

Es grato dirigirme a ustedes nuevamente para informarles el estado de las matrículas en el presente año, así como también dar a conocer los cambios que se han realizado en el Sistema Único de Matrícula.

En el 2017 nuestra universidad ha experimentado una serie de cambios que en muchos casos han sido producto de la adecuación a la Ley universitaria 30220.

Las matrículas no han estado ajenas a este acondicionamiento. Tanto el Sistema Único de Matrícula como las facultades han tenido que adaptarse desde el inicio del año con el periodo de recuperación de asignaturas en los meses de enero y febrero y luego a la implementación del nuevo Reglamento General de Matrícula de Pregrado, aprobado por RR N° 01163-R-17 del 6/03/17 y posteriormente al Reglamento General de Matrícula de Posgrado de la UNMSM aprobado con RR N° 01381-R-17 de fecha 15/03/17.

En virtud de esta nueva normativa se han modificado algunos procedimientos en concordancia con los requisitos considerados en ella, y que de acuerdo al dinamismo de cada facultad se verán reflejados en la información que se proporciona en este boletín. Por ello se está publicando los matriculados por internet por semestre y facultad y se hace un comparativo con el semestre respectivo en el año 2016. También se resalta lo correspondiente al número de estudiantes que al concluir el periodo académico 2017-1, tienen más de tres (3) repitencias, quienes de acuerdo a la Primera Disposición Transitoria del Reglamento tienen hasta el presente año (2017) para aprobar sus asignaturas observadas.

La Oficina del Sistema Único de Matrícula ha implementado un nuevo módulo para realizar la matrícula de posgrado por internet, lo que se está llevando a cabo desde principio de año con las Unidades de Posgrado de Derecho, Contabilidad y Medicina Segunda Especialidad. También se ha creado un módulo para el registro de tesis.

Se ha mejorado la plataforma web del SUM donde los docentes y estudiantes podrán realizar su perfil, colocando además de su fotografía, su correo alternativo, donde se les hará llegar información relevante. Los docentes cuentan también con el listado de estudiantes tutoriados con fotografía, para aquellos que hayan actualizado su perfil, para un mejor seguimiento. De igual manera, se ha modificado el ingreso de calificaciones por el docente, las mismas que podrán ser editadas y notificadas a su correo institucional y alternativo cada vez que haya alguna modificación, quedando registrado en el sistema quién realizó dicha edición.

Esto podrá realizarse antes del cierre de actas, por ello se ha preparado un tutorial disponible para el docente al ingresar a la página del SUM.

El SUM está trabajando permanentemente para brindar mejoras a sus usuarios y les recuerda que pueden visitar la página web del SUM <http://sum.unmsm.edu.pe>, donde encontrarán la normativa vigente y el Cronograma de Actividades Académicas para su cumplimiento.



JEFA DE LA OFICINA DEL SUM
Mg. María del Rosario Elsa Párraga Velásquez

JEFA DE LA UNIDAD DE SECRETARÍA Y ARCHIVO
Lic. Carol Aimeé Canales Huapaya

JEFA DE LA UNIDAD INFORMÁTICA
Lic. Sara Esther Cañari de la Cruz

JEFE DE LA UNIDAD DE PRODUCCIÓN Y SOPORTE
Bach. Juan Carlos Jo Luza

JEFE DE LA UNIDAD DE TRÁMITE DOCUMENTARIO
Sr. Wilson Reátegui Marrou

Teléfono:
619-7000 Anexo 7470

Página Web:
<http://sum.unmsm.edu.pe>

Correo:
sum@unmsm.edu.pe

CUADRO N° 1. ESTUDIANTES DE PREGRADO MATRICULADOS EN EL AÑO ACADÉMICO 2017, SEGÚN FACULTADES, ESCUELAS PROFESIONALES Y GÉNERO.

FACULTAD	2017-1					2017-2				
	FEMENINO		MASCULINO		TOTAL GENERAL	FEMENINO		MASCULINO		TOTAL GENERAL
	TOTAL	%	TOTAL	%		TOTAL	%	TOTAL	%	
MEDICINA	1943	61%	1220	39%	3163	1395	67%	685	33%	2080
E.P. de Enfermería	351	85%	64	15%	415	296	85%	51	15%	347
E.P. de Medicina Humana	491	42%	677	58%	1168	164	43%	221	57%	385
E.P. de Nutrición	206	63%	119	37%	325	202	65%	111	35%	313
E.P. de Obstetricia	443	93%	32	7%	475	382	93%	27	7%	409
E.P. de Tecnología Médica	452	58%	328	42%	780	351	56%	275	44%	626
DERECHO Y CIENCIA POLÍTICA*	1306	51%	1254	49%	2560	-	-	-	-	-
E.P. de Ciencia Política	229	48%	250	52%	479	-	-	-	-	-
E.P. de Derecho	1077	52%	1004	48%	2081	-	-	-	-	-
LETRAS Y CIENCIAS HUMANAS	912	50%	917	50%	1829	870	52%	818	48%	1688
E.P. de Arte	128	65%	70	35%	198	126	67%	63	33%	189
E.P. de Bibliotecología y Ciencias de la Información	150	60%	102	40%	252	141	61%	92	39%	233
E.P. de Comunicación Social	250	50%	246	50%	496	245	52%	228	48%	473
E.P. de Conservación y Restauración	63	73%	23	27%	86	62	76%	20	24%	82
E.P. de Danza	30	86%	5	14%	35	26	90%	3	10%	29
E.P. de Filosofía	42	17%	203	83%	245	35	17%	175	83%	210
E.P. de Lingüística	140	64%	78	36%	218	137	66%	71	34%	208
E.P. de Literatura	109	36%	190	64%	299	98	37%	166	63%	264
FARMACIA Y BIOQUÍMICA	378	54%	326	46%	704	322	54%	274	46%	596
E.P. de Ciencia de los Alimentos	65	66%	34	34%	99	62	65%	33	35%	95
E.P. de Farmacia y Bioquímica	255	50%	253	50%	508	212	50%	208	50%	420
E.P. de Toxicología	58	60%	39	40%	97	48	59%	33	41%	81
ODONTOLOGÍA	251	52%	233	48%	484	217	54%	185	46%	402
E.P. de Odontología	251	52%	233	48%	484	217	54%	185	46%	402
EDUCACIÓN	785	49%	828	51%	1613	718	49%	750	51%	1468
E.P. de Educación	670	64%	380	36%	1050	610	65%	329	35%	939
E.P. de Educación Física	115	20%	448	80%	563	108	20%	421	80%	529
QUÍMICA E INGENIERÍA QUÍMICA	507	43%	669	57%	1176	468	43%	612	57%	1080
E.P. de Ingeniería Agroindustrial	123	47%	139	53%	262	115	46%	133	54%	248
E.P. de Ingeniería Química	206	39%	318	61%	524	186	39%	286	61%	472
E.P. de Química	178	46%	212	54%	390	167	46%	193	54%	360
MEDICINA VETERINARIA*	237	56%	187	44%	424	-	-	-	-	-
E.P. de Medicina Veterinaria	237	56%	187	44%	424	-	-	-	-	-
CIENCIAS ADMINISTRATIVAS	1302	53%	1145	47%	2447	1260	53%	1101	47%	2361
E.P. de Administración	507	43%	665	57%	1172	495	44%	640	56%	1135
E.P. de Administración de Negocios Internacionales	387	56%	309	44%	696	370	56%	295	44%	665
E.P. de Administración de Turismo	408	70%	171	30%	579	395	70%	166	30%	561
CIENCIAS BIOLÓGICAS	376	51%	367	49%	743	365	52%	341	48%	706
E.P. de Ciencias Biológicas	171	49%	179	51%	350	163	50%	165	50%	328
E.P. de Genética y Biotecnología	81	47%	93	53%	174	80	48%	86	52%	166
E.P. de Microbiología y Parasitología	124	57%	95	43%	219	122	58%	90	42%	212

FACULTAD	2017-1					2017-2				
	FEMENINO		MASCULINO		TOTAL GENERAL	FEMENINO		MASCULINO		TOTAL GENERAL
	TOTAL	%	TOTAL	%		TOTAL	%	TOTAL	%	
CIENCIAS CONTABLES	1392	55%	1132	45%	2524	1365	55%	1104	45%	2469
E.P. de Auditoría Empresarial y del Sector Público	383	61%	243	39%	626	377	61%	244	39%	621
E.P. de Ciencias Contables	659	51%	642	49%	1301	645	51%	619	49%	1264
E.P. de Gestión Tributaria	350	59%	247	41%	597	343	59%	241	41%	584
CIENCIAS ECONÓMICAS	777	41%	1127	59%	1904	732	42%	1026	58%	1758
E.P. de Economía	357	36%	648	64%	1005	319	36%	569	64%	888
E.P. de Economía Internacional	205	46%	243	54%	448	201	46%	233	54%	434
E.P. de Economía Pública	215	48%	236	52%	451	212	49%	224	51%	436
CIENCIAS FÍSICAS	83	8%	988	92%	1071	73	8%	891	92%	964
E.P. de Física	27	8%	310	92%	337	26	9%	268	91%	294
E.P. de Ingeniería Mecánica de Fluidos	56	8%	678	92%	734	47	7%	623	93%	670
CIENCIAS MATEMÁTICAS	418	32%	869	68%	1287	389	34%	753	66%	1142
E.P. de Computación Científica	58	24%	184	76%	242	47	24%	146	76%	193
E.P. de Estadística	118	46%	136	54%	254	110	47%	126	53%	236
E.P. de Investigación Operativa	169	43%	221	57%	390	165	46%	196	54%	361
E.P. de Matemática	73	18%	328	82%	401	67	19%	285	81%	352
CIENCIAS SOCIALES	1078	53%	938	47%	2016	1040	54%	889	46%	1929
E.P. de Antropología	154	49%	162	51%	316	147	49%	153	51%	300
E.P. de Arqueología	108	43%	145	57%	253	106	43%	142	57%	248
E.P. de Geografía	169	46%	202	54%	371	159	45%	191	55%	350
E.P. de Historia	62	24%	199	76%	261	61	25%	187	75%	248
E.P. de Sociología	196	50%	195	50%	391	196	52%	183	48%	379
E.P. de Trabajo Social	389	92%	35	8%	424	371	92%	33	8%	404
INGENIERÍA GEOLÓGICA, MINERA, METALÚRGICA Y GEOGRÁFICA	349	20%	1366	80%	1715	334	21%	1257	79%	1591
E.P. de Ingeniería Ambiental	45	40%	68	60%	113	45	41%	66	59%	111
E.P. de Ingeniería Civil	44	14%	270	86%	314	41	13%	269	87%	310
E.P. de Ingeniería de Minas	16	7%	215	93%	231	14	7%	197	93%	211
E.P. de Ingeniería Geográfica	102	35%	192	65%	294	101	36%	182	64%	283
E.P. de Ingeniería Geológica	92	23%	309	77%	401	89	24%	276	76%	365
E.P. de Ingeniería Metalúrgica	50	14%	312	86%	362	44	14%	267	86%	311
INGENIERÍA INDUSTRIAL	574	34%	1133	66%	1707	526	34%	1033	66%	1559
E.P. de Ingeniería de Seguridad y Salud en el Trabajo	49	37%	84	63%	133	48	37%	82	63%	130
E.P. de Ingeniería Industrial	319	26%	903	74%	1222	294	26%	821	74%	1115
E.P. de Ingeniería Textil y Confecciones	206	59%	146	41%	352	184	59%	130	41%	314
PSICOLOGÍA	538	59%	376	41%	914	471	59%	331	41%	802
E.P. de Psicología	437	58%	313	42%	750	372	58%	269	42%	641
E.P. de Psicología Organizacional y de la Gestión Humana	101	62%	63	38%	164	99	61%	62	39%	161
INGENIERÍA ELECTRÓNICA	172	10%	1497	90%	1669	161	11%	1362	89%	1523
E.P. de Ingeniería de Telecomunicaciones	81	20%	331	80%	412	76	20%	300	80%	376
E.P. de Ingeniería Eléctrica	37	7%	519	93%	556	31	6%	474	94%	505
E.P. de Ingeniería Electrónica	54	8%	647	92%	701	54	8%	588	92%	642
INGENIERÍA DE SISTEMAS E INFORMÁTICA	205	12%	1457	88%	1662	181	12%	1358	88%	1539
E.P. de Ingeniería de Sistemas	152	14%	946	86%	1098	132	13%	887	87%	1019
E.P. de Ingeniería de Software	53	9%	511	91%	564	49	9%	471	91%	520
Total general	13583	43%	18029	57%	31612	10887	42%	14770	58%	25657

Fuente: Base de datos SUM. / Datos actualizados al 13/10/2017. (* Facultades con matrícula de régimen anual)

1. Total estudiantes de pregrado matriculados en el año académico 2017.

El cuadro N°1, presenta el total de estudiantes de pregrado matriculados en el año académico 2017, según Facultades, Escuelas Profesionales Y Género.

Se observa que en el periodo académico 2017-1, el total de estudiantes matriculados de pregrado fueron 31612, donde el 43% fueron mujeres y el 57% varones. Además, la Facultad con mayor número de estudiantes matriculados fue la de Derecho Y Ciencia Política con un total 2560 estudiantes, caso contrario fue la Facultad de Medicina Veterinaria con 424 estudiantes matriculados.

Las Escuelas Profesionales con mayor proporción de estudiantes de género femenino, fueron: Enfermería (85%), Obstetricia (93%), Danza (86%) y Trabajo Social (92%).

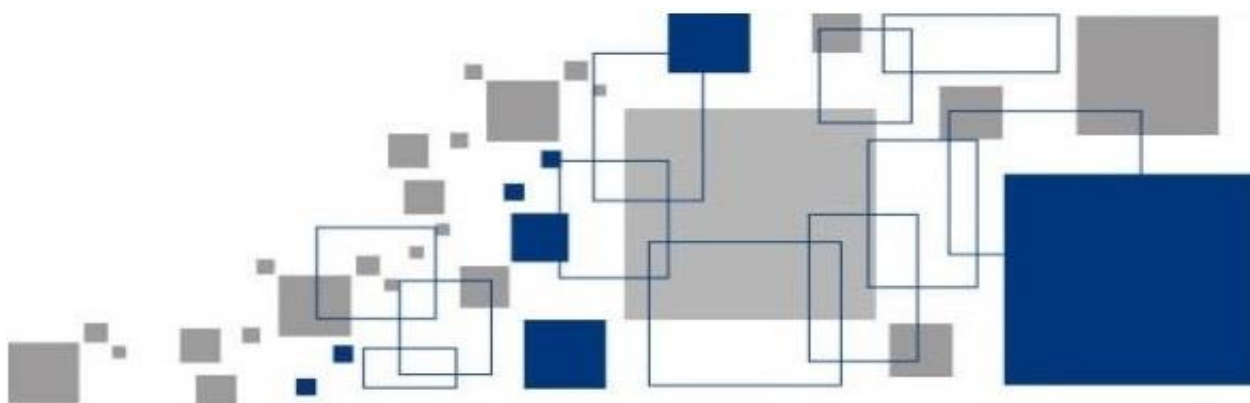
Mientras que para los del género masculino, fueron: Filosofía 83%, Educación física 80%, Ing. Mecánica de Fluidos 92%, Ing. de Minas 93%, Ing. Eléctrica 93% e Ing. de Software 91%.

2. Total estudiantes de pregrado matriculados en el periodo de recuperación 2017. Mediante la resolución rectoral 6603-R-16, se aprobó la directiva para el periodo de recuperación de asignaturas en el curso de recuperación de la UNMSM.

Que conforme al artículo 107° del Estatuto, el ciclo de verano y el número máximo de créditos es determinado por la escuela profesional, estos pueden ser parte del currículo de pregrado, pero no constituyen un semestre adicional y solo son para estudiantes desaprobados.

El cuadro N°2, muestra que hubo un total de 9619 matriculados en el periodo de recuperación 2017, de los cuales los varones representaron el 64% y las mujeres el 36 %.

Además, las Facultades de Ciencias Económicas e Ing. Industrial, presentaron mayor cantidad de matriculados con 1258 y 1104 estudiantes, respectivamente.



CUADRO N° 2. ESTUDIANTES DE PREGRADO MATRICULADOS EN EL PERIODO DE RECUPERACIÓN 2017-0.

FACULTAD	2017-0				TOTAL GENERAL
	FEMENINO		MASCULINO		
	TOTAL	%	TOTAL	%	
MEDICINA	219	58%	160	42%	379
E.P. de Enfermería	37	88%	5	12%	42
E.P. de Medicina Humana	70	40%	106	60%	176
E.P. de Nutrición	19	68%	9	32%	28
E.P. de Obstetricia	62	87%	9	13%	71
E.P. de Tecnología Médica	31	50%	31	50%	62
DERECHO Y CIENCIA POLÍTICA	172	41%	248	59%	420
E.P. de Ciencia Política	32	33%	64	67%	96
E.P. de Derecho	140	43%	184	57%	324
LETRAS Y CIENCIAS HUMANAS	68	57%	52	43%	120
E.P. de Arte	2	67%	1	33%	3
E.P. de Bibliotecología y Ciencias de la Información	9	75%	3	25%	12
E.P. de Comunicación Social	6	38%	10	63%	16
E.P. de Conservación y Restauración	1	50%	1	50%	2
E.P. de Danza	3	100%	-	-	3
E.P. de Filosofía	5	38%	8	62%	13
E.P. de Lingüística	23	85%	4	15%	27
E.P. de Literatura	19	43%	25	57%	44
FARMACIA Y BIOQUÍMICA	143	52%	130	48%	273
E.P. de Ciencia de los Alimentos	11	69%	5	31%	16
E.P. de Farmacia y Bioquímica	121	51%	117	49%	238
E.P. de Toxicología	11	58%	8	42%	19
ODONTOLOGÍA	63	50%	62	50%	125
E.P. de Odontología	63	50%	62	50%	125
EDUCACIÓN	93	53%	81	47%	174
E.P. de Educación	78	61%	50	39%	128
E.P. de Educación Física	15	33%	31	67%	46
QUÍMICA E INGENIERÍA QUÍMICA	264	45%	320	55%	584
E.P. de Ingeniería Agroindustrial	58	44%	74	56%	132
E.P. de Ingeniería Química	121	44%	156	56%	277
E.P. de Química	85	49%	90	51%	175
MEDICINA VETERINARIA	59	60%	40	40%	99
E.P. de Medicina Veterinaria	59	60%	40	40%	99
CIENCIAS ADMINISTRATIVAS	293	48%	313	52%	606
E.P. de Administración	111	39%	174	61%	285
E.P. de Administración de Negocios Internacionales	101	49%	106	51%	207
E.P. de Administración de Turismo	81	71%	33	29%	114
CIENCIAS BIOLÓGICAS	89	61%	56	39%	145
E.P. de Ciencias Biológicas	52	58%	38	42%	90
E.P. de Genética y Biotecnología	13	50%	13	50%	26
E.P. de Microbiología y Parasitología	24	83%	5	17%	29

FACULTAD	2017-0				
	FEMENINO		MASCULINO		TOTAL
	TOTAL	%	TOTAL	%	GENERAL
CIENCIAS CONTABLES	269	51%	257	49%	526
E.P. de Auditoría Empresarial y del Sector Público	87	61%	56	39%	143
E.P. de Ciencias Contables	99	43%	131	57%	230
E.P. de Gestión Tributaria	83	54%	70	46%	153
CIENCIAS ECONÓMICAS	543	43%	715	57%	1258
E.P. de Economía	255	38%	410	62%	665
E.P. de Economía Internacional	136	47%	156	53%	292
E.P. de Economía Pública	152	51%	149	50%	301
CIENCIAS FÍSICAS	33	7%	430	93%	463
E.P. de Física	5	10%	47	90%	52
E.P. de Ingeniería Mecánica de Fluidos	28	7%	383	93%	411
CIENCIAS MATEMÁTICAS	127	43%	165	57%	292
E.P. de Computación Científica	21	41%	30	59%	51
E.P. de Estadística	17	77%	5	23%	22
E.P. de Investigación Operativa	62	52%	57	48%	119
E.P. de Matemática	27	27%	73	73%	100
CIENCIAS SOCIALES	253	50%	256	50%	509
E.P. de Antropología	51	47%	58	53%	109
E.P. de Arqueología	17	33%	34	67%	51
E.P. de Geografía	63	48%	67	52%	130
E.P. de Historia	16	32%	34	68%	50
E.P. de Sociología	34	40%	52	60%	86
E.P. de Trabajo Social	72	87%	11	13%	83
INGENIERÍA GEOLÓGICA, MINERA, METALÚRGICA Y GEOGRÁFICA	165	19%	698	81%	863
E.P. de Ingeniería Ambiental	13	50%	13	50%	26
E.P. de Ingeniería Civil	30	14%	188	86%	218
E.P. de Ingeniería de Minas	3	3%	105	97%	108
E.P. de Ingeniería Geográfica	41	28%	103	72%	144
E.P. de Ingeniería Geológica	53	24%	167	76%	220
E.P. de Ingeniería Metalúrgica	25	17%	122	83%	147
INGENIERÍA INDUSTRIAL	370	34%	734	66%	1104
E.P. de Ingeniería de Seguridad y Salud en el Trabajo	20	27%	53	73%	73
E.P. de Ingeniería Industrial	217	27%	587	73%	804
E.P. de Ingeniería Textil y Confecciones	130	60%	85	40%	215
PSICOLOGÍA	76	50%	75	50%	151
E.P. de Psicología	56	46%	66	54%	122
E.P. de Psicología Organizacional y de la Gestión Humana	20	69%	9	31%	29
INGENIERÍA ELECTRÓNICA	88	11%	684	89%	772
E.P. de Ingeniería de Telecomunicaciones	41	24%	133	76%	174
E.P. de Ingeniería Eléctrica	23	7%	288	93%	311
E.P. de Ingeniería Electrónica	24	8%	263	92%	287
INGENIERÍA DE SISTEMAS E INFORMÁTICA	113	15%	643	85%	756
E.P. de Ingeniería de Sistemas	88	17%	416	83%	504
E.P. de Ingeniería de Software	25	10%	227	90%	252
Total general	3497	36%	6110	64%	9607

Fuente: Base de datos SUM / Datos actualizados al 13/10/2017

3. TOTAL ESTUDIANTES DE PREGRADO MATRICULADOS EN EL AÑO ACADÉMICO 2016 Y 2017, VÍA INTERNET.

Del total de estudiantes de pregrado matriculados en el periodo académico 2017-2, el 77 % (19744 estudiantes) se matricularon vía internet.

Cabe mencionar que en el periodo académico 2016-2, los estudiantes de pregrado matriculados vía internet representaron el 76 %, es decir, hubo un aumento de un punto porcentual con respecto al periodo académico 2017-2.

La figura 1, resalta la disminución de estudiantes matriculados vía internet de las Facultades de Medicina y Derecho y Ciencias Políticas, en los periodos académicos 2017-1 y 2016-1, caso contrario se vio en la Facultad de Ing. de Sistemas e Informática, que en el periodo académico 2017-1, el porcentaje de estudiantes de pregrado matriculados vía internet fue de 90 %.

En la figura 2 se observa que, en el segundo semestre del año académico 2017 comparado con el similar semestre del año anterior, las Facultades de Ciencias Contables, Medicina e Ing. Electrónica y Eléctrica, respecto a la matrícula de los estudiantes de pregrado vía internet, se mantienen en los primeros lugares.

Recordemos que uno de los objetivos principales del SUM es ofrecer a los estudiantes las facilidades para agilizar, simplificar y optimizar el proceso de matrícula.

Notamos que la Facultad de Farmacia y Bioquímica a comparación del periodo académico 2016-2, no realizó matrícula pregrado por internet. Del mismo modo se observa que la Facultad de Odontología bajó considerablemente la proporción de matriculados de 65% a 40%.

Saludamos a las Facultades de Educación, Ing. Industrial e Ing. de Sistemas e Informática, por el incremento de la proporción de estudiantes de pregrado matriculados vía internet, durante el periodo académico 2017-2.

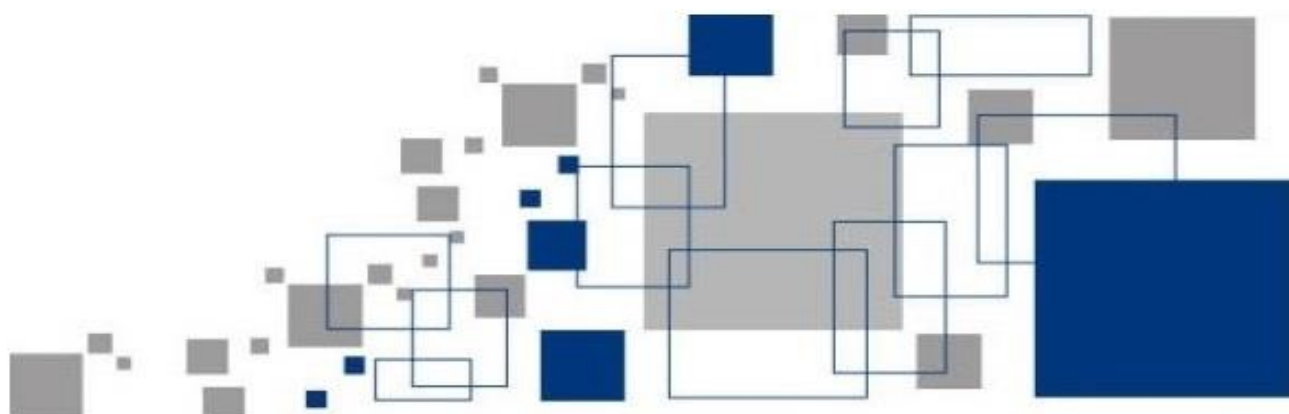
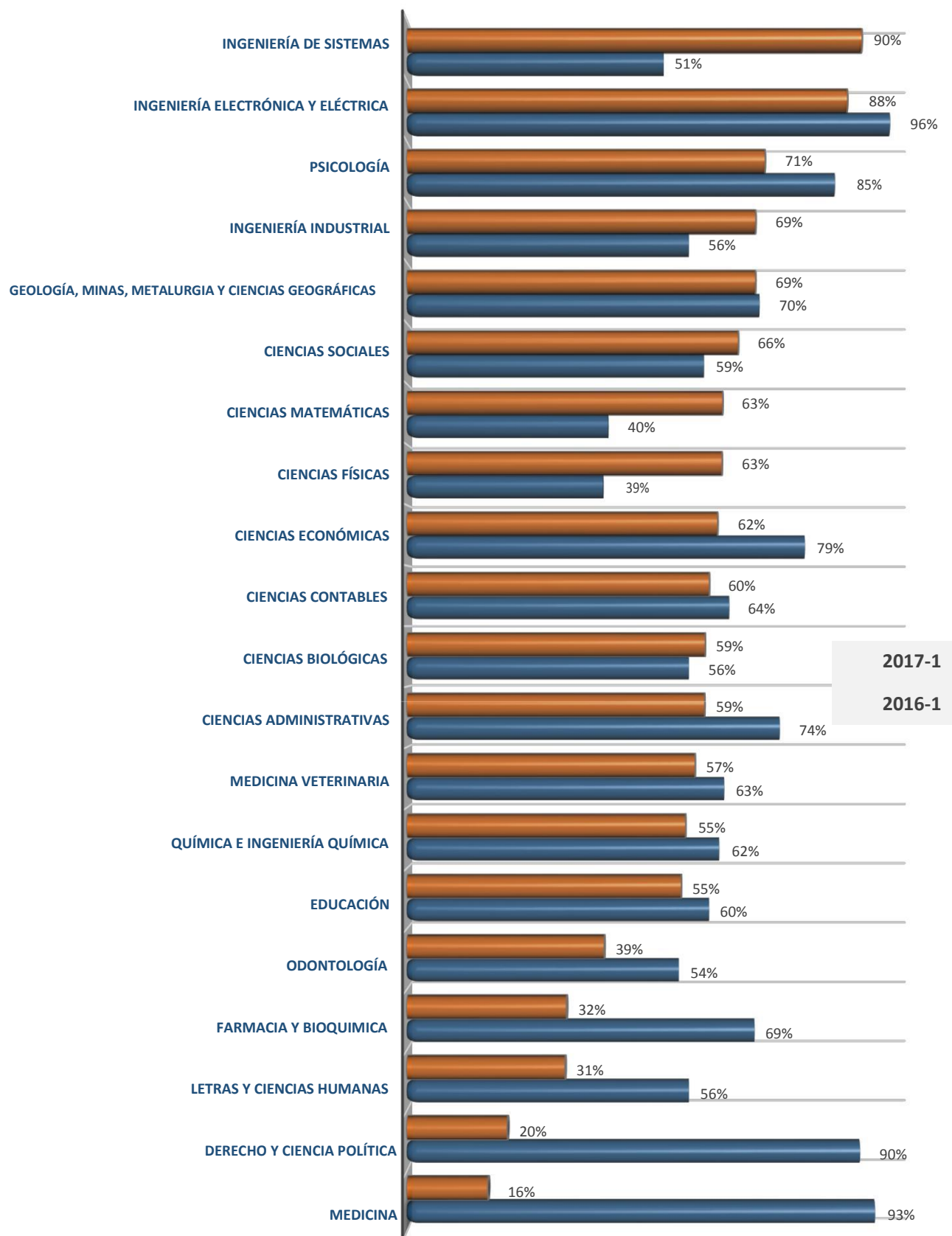
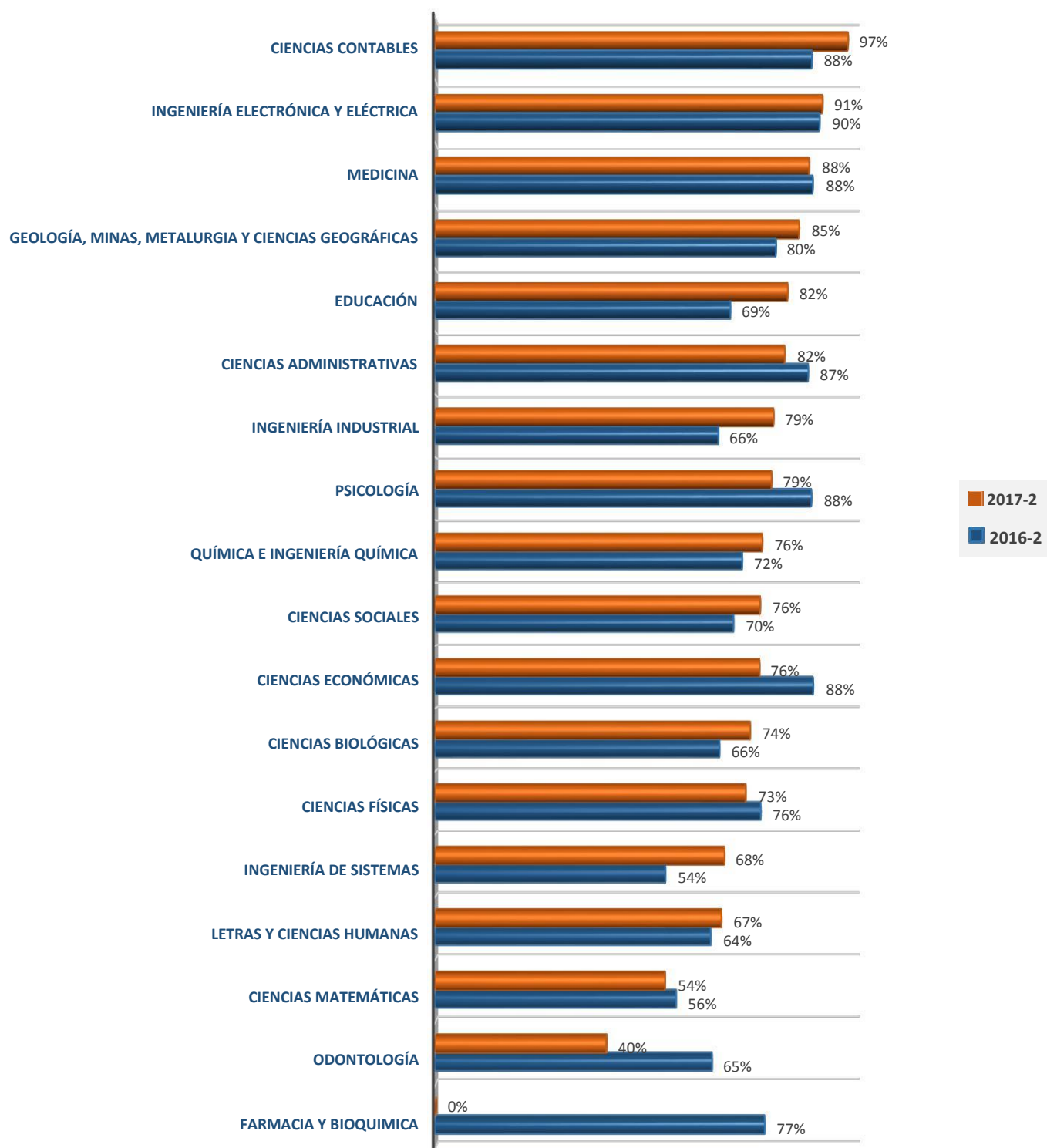


Figura 1.
Porcentaje de estudiantes de pregrado matriculados vía internet en los semestres académicos 2016-1 y 2017-1, según facultades.



Fuente: Base de datos SUM / Datos actualizados al 13/10/2017

Figura 2.
Porcentaje de estudiantes de pregrado matriculados vía internet en los semestres académicos 2016-2 y 2017-2, según facultades.



Fuente: Base de datos SUM / Datos actualizados al 13/10/2017

CUADRO N°3. TOTAL DE ESTUDIANTES, POR FACULTADES, QUE AL CONCLUIR EL PERIODO ACADÉMICO 2017-1, TIENEN MÁS DE TRES (3) REPITENCIAS.

FACULTAD	N° REPITENCIAS						
	4	5	6	7	8	11	Total
Medicina	10	4	1	-	-	-	15 (3.6%)
Enfermería	1	-	-	-	-	-	1
Medicina Humana	1	1	-	-	-	-	2
Nutrición	2	1	-	-	-	-	3
Obstetricia	1	1	-	-	-	-	2
Tecnología Médica	5	1	1	-	-	-	7
Letras y Ciencias Humanas	27	9	2	2	-	-	40 (9.6%)
Arte	2	-	-	1	-	-	3
Bibliotecología y Ciencias de la Información	2	1	-	-	-	-	3
Comunicación Social	3	1	-	-	-	-	4
Danza	3	-	-	-	-	-	3
Filosofía	10	3	-	-	-	-	13
Lingüística	1	1	-	-	-	-	2
Literatura	6	3	2	1	-	-	12
Farmacia y Bioquímica	4	-	-	-	-	-	4 (1%)
Farmacia y Bioquímica	3	-	-	-	-	-	3
Toxicología	1	-	-	-	-	-	1
Odontología	3	-	-	-	-	-	3 (0.7%)
Odontología	3	-	-	-	-	-	3
Educación	1	4	-	-	-	-	5 (1.2%)
Educación	-	1	-	-	-	-	1
Educación Física	1	3	-	-	-	-	4
Química e Ing. Química	10	6	-	-	1	-	17 (4%)
Ingeniería Agroindustrial	-	1	-	-	-	-	1
Ingeniería Química	9	4	-	-	1	-	14
Química	1	1	-	-	-	-	2
Ciencias Administrativas	6	1	-	-	-	-	7 (1.7%)
Administración	3	-	-	-	-	-	3
Administración de Negocios Internacionales	3	-	-	-	-	-	3
Administración de Turismo	-	1	-	-	-	-	1
Ciencias Biológicas	6	4	-	-	-	-	10 (2.4%)
Ciencias Biológicas	5	1	-	-	-	-	6
Genética y Biotecnología	-	1	-	-	-	-	1
Microbiología y Parasitología	1	2	-	-	-	-	3
Ciencias Contables	4	1	-	-	-	-	5 (1.2%)
Auditoría Empresarial y del Sector Público	-	1	-	-	-	-	1
Ciencias Contables	4	-	-	-	-	-	4

FACULTAD	N° REPITENCIAS						
	4	5	6	7	8	11	Total
Ciencias Económicas	28	7	-	1	-	-	36 (8.3%)
Economía	17	6	-	1	-	-	24
Economía Internacional	4	1	-	-	-	-	5
Economía Pública	7	-	-	-	-	-	7
Ciencias Físicas	12	6	3	1	-	-	22 (5.3%)
Física	6	4	1	-	-	-	11
Ingeniería Mecánica de Fluidos	6	2	2	1	-	-	11
Ciencias Matemáticas	20	22	8	1	-	-	51 (12.2%)
Computación Científica	3	4	-	-	-	-	7
Estadística	5	5	-	1	-	-	11
Investigación Operativa	6	7	5	-	-	-	18
Matemática	6	6	3	-	-	-	15
Ciencias Sociales	8	4	-	-	1	-	13 (3.12%)
Antropología	5	1	-	-	-	-	6
Arqueología	1	-	-	-	-	-	1
Geografía	-	1	-	-	1	-	2
Sociología	1	1	-	-	-	-	2
Trabajo Social	1	1	-	-	-	-	2
Ing. Geológica, Minera, Metalúrgica y Geográfica	14	15	2	4	1	-	36 (8.6%)
Ingeniería Ambiental	1	-	-	-	-	-	1
Ingeniería Civil	2	3	-	-	-	-	5
Ingeniería de Minas	3	4	1	4	1	-	13
Ingeniería Geográfica	1	-	-	-	-	-	1
Ingeniería Geológica	2	5	-	-	-	-	7
Ingeniería Metalúrgica	5	3	1	-	-	-	9
Ing. Industrial	37	8	1	-	-	-	46 (11%)
Ingeniería de Seguridad y Salud en el Trabajo	-	1	-	-	-	-	1
Ingeniería Industrial	32	6	1	-	-	-	39
Ingeniería Textil y Confecciones	5	1	-	-	-	-	6
Ing. Electrónica	32	5	1	2	-	-	40 (9.6%)
Ingeniería de Telecomunicaciones	8	1	1	-	-	-	10
Ingeniería Eléctrica	13	2	-	-	-	-	15
Ingeniería Electrónica	11	2	-	2	-	-	15
Psicología	3	2	1	-	-	-	6 (1.4%)
Psicología	3	2	1	-	-	-	6
Ing. de Sistemas e Informática	40	11	6	3	-	1	61 (14.6%)
Ingeniería de Sistemas	29	9	4	3	-	1	46
Ingeniería de Software	11	2	2	-	-	-	15
Total	265	109	25	14	3	1	417 (100%)

Fuente: Base de datos SUM. / Datos actualizados al 13/10/2017.

4. TOTAL DE ESTUDIANTES QUE AL CONCLUIR EL PERIODO ACADÉMICO 2017-1, TIENEN MÁS DE TRES (3) REPITENCIAS:

El cuadro N°3, presenta el total de estudiantes que culminado el periodo académico 2017-1, tienen más de tres repitencias, según Facultades y Escuelas Profesionales.

Notamos que la Facultad de Ing. de Sistemas e Informática presenta la mayor proporción de estos estudiantes, con un 14.6 % (61) del total, siguiéndole la Facultad de Ing. Industrial con 11% (46) y la Facultad de Matemáticas con 12% (13). Caso contrario ocurre con las Facultades de Odontología y Farmacia y Bioquímica con un 0.7% (3) y 1% (4), respectivamente.

El Reglamento de Matrícula aprobada con RR 01163-R-17, en su artículo 13°, inciso c), literal iii) establece:

Conforme a lo dispuesto en el Art. 102 de la Ley Universitaria N° 30220, la desaprobación de la misma asignatura cuatro (4) veces, determina la separación del estudiante.

Además, la primera Disposición Transitoria establece:

Por excepción, y con fines de adecuación a la Ley y al Estatuto, los estudiantes que ingresaron antes de la promulgación de la Ley Universitaria N° 30220 y que tengan asignatura desaprobadas con más de tres (3) repitencias deberán matricularse y aprobar estas asignaturas en un solo semestre, según corresponda en el periodo lectivo 2017.

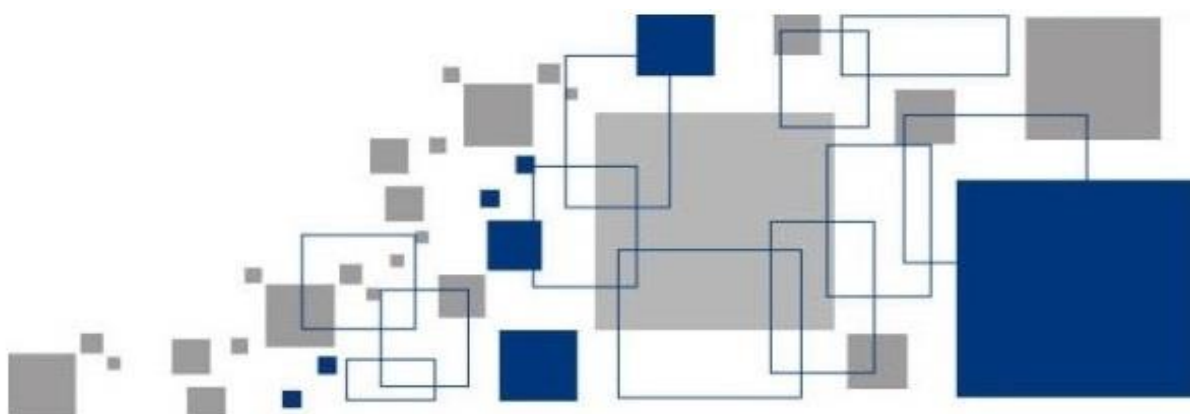
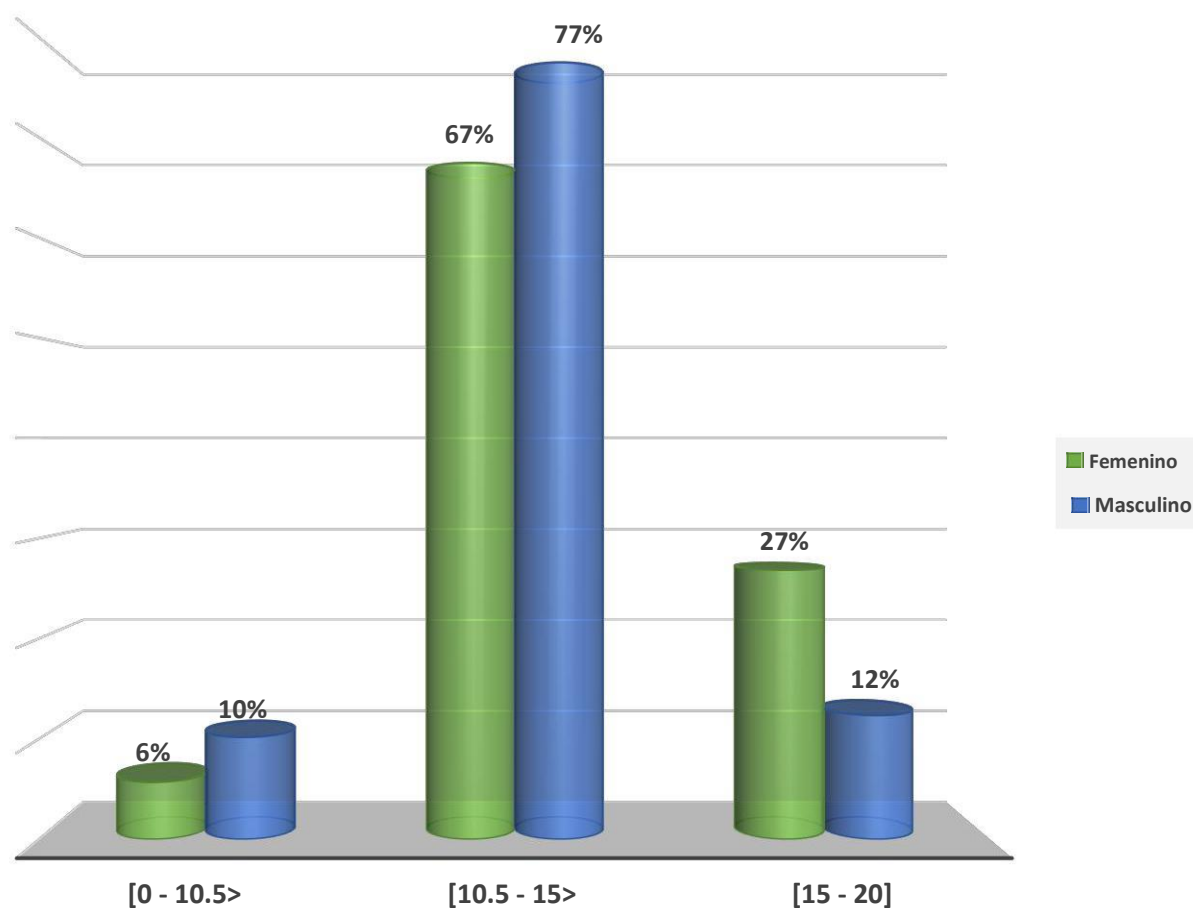


Figura 3.
Porcentaje de estudiantes de Pregado matriculados en el periodo académico 2017-1, según promedio ponderado y género.



Fuente: Base de datos SUM

Fuente: Base de datos SUM. / Datos actualizados al 13/10/2017.

5. PORCENTAJE DE ESTUDIANTES MATRICULADOS EN EL PERIODO ACADÉMICO 2017-1, SEGÚN PROMEDIO PONDERADO Y GÉNERO.

La figura N°3, muestra el porcentaje de estudiantes de pregrado, según género, matriculados en el periodo académico 2017-1 y divididos en grupos según su promedio ponderado.

Se observa que, del total de la población femenina, el 27% varía su promedio ponderado entre 15 a 20, el 67% de 10.5 a 14.9 y el 6% de 0 a 10.4

Mientras que en la población masculina el 12% varía su promedio ponderado entre 15 a 20, el 77% de 10.5 a 14.9 y el 10% de 0 a 10.4.

CUADRO N°4. PROCESOS MÁS FRECUENTES ATENDIDOS DURANTE EL AÑO ACADÉMICO 2017, EN PREGRADO.

FACULTAD	ACTAS ADICIONALES	JURADO AD-HOC	REACTUALIZACIÓN DE MATRÍCULA	RESERVA DE MATRÍCULA
MEDICINA	34	10	74	95
DERECHO Y CIENCIA POLÍTICA *	70	69	96	12
LETRAS Y CIENCIAS HUMANAS	62	60	120	90
FARMACIA Y BIOQUÍMICA	9	25	30	23
ODONTOLOGÍA	10	1	12	11
EDUCACIÓN	708	33	184	41
QUÍMICA E INGENIERÍA QUÍMICA	13	69	42	32
MEDICINA VETERINARIA *	1	2	11	6
CIENCIAS ADMINISTRATIVAS	53	106	130	49
CIENCIAS BIOLÓGICAS	28	28	43	22
CIENCIAS CONTABLES	31	19	76	50
CIENCIAS ECONÓMICAS	112	46	102	11
CIENCIAS FÍSICAS	37	4	73	33
CIENCIAS MATEMÁTICAS	16	14	143	89
CIENCIAS SOCIALES	58	26	139	68
GEOLOGÍA, MINAS, METALURGIA Y CIENCIAS GEOGRÁFICAS	59	71	86	19
INGENIERÍA INDUSTRIAL	88	14	78	21
PSICOLOGÍA	36	6	40	35
INGENIERÍA ELECTRÓNICA Y ELÉCTRICA	57	6	41	37
INGENIERÍA DE SISTEMAS E INFORMÁTICA	91	-	82	37
Total general	1573	609	1602	781

* Facultades con matrícula de régimen anual / Datos actualizados al 13/10/2017

6. PROCESOS MÁS FRECUENTES ATENDIDOS DURANTE EL AÑO ACADÉMICO 2017, EN PREGRADO

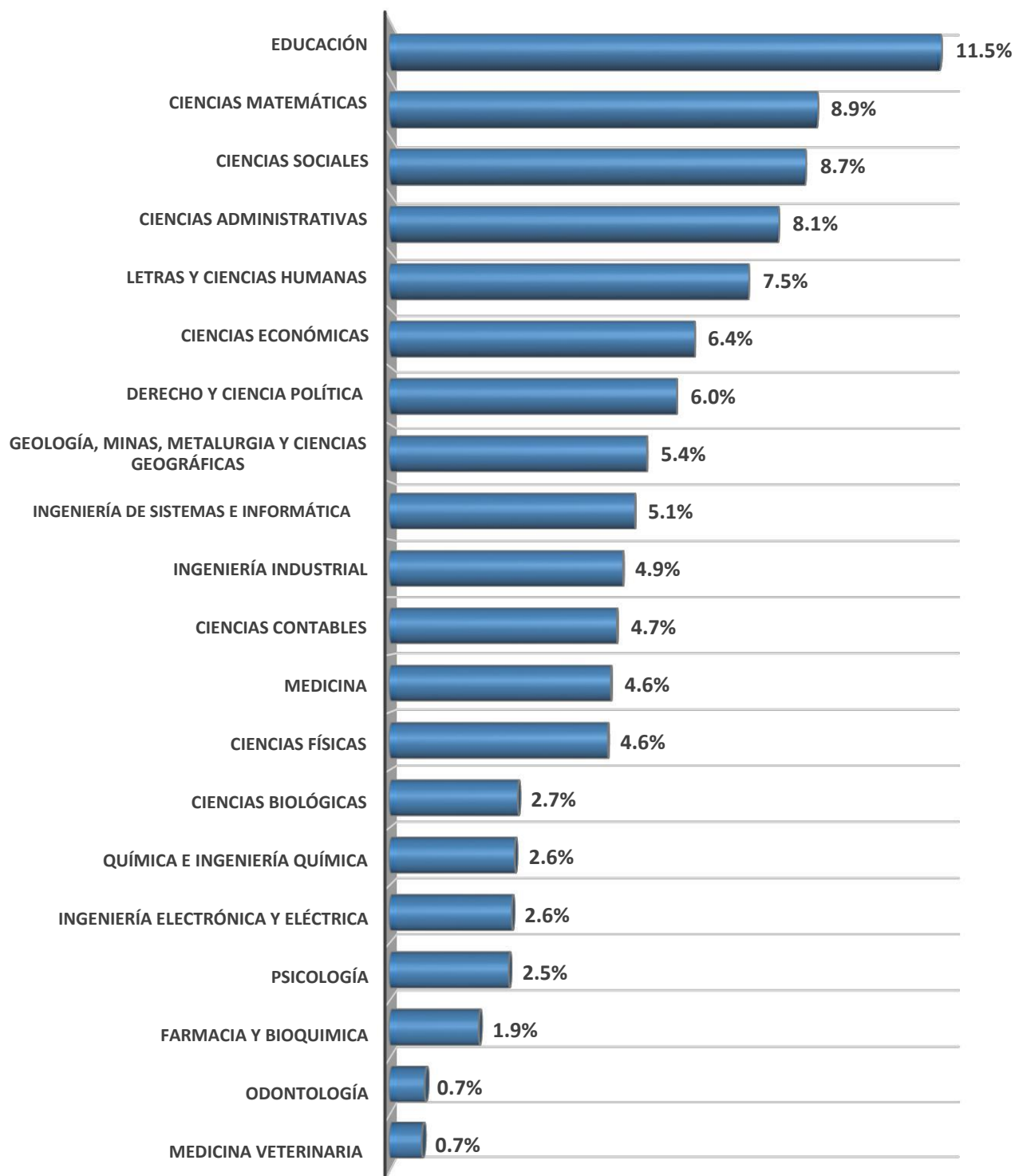
En lo que va del año académico 2017, se han realizaron 4565 procesos, divididos entre Actas Adicionales, Reactualización de Matrícula, Jurado Ad-Hoc y Reservas de Matrícula, tal como lo muestra el cuadro N° 4.

El Reglamento General de Matrícula aprobada con RR 01163-R-17, en su artículo 13, inciso i), indica lo siguiente:

Reactualización de matrícula: es el procedimiento que restablece a la condición de estudiante regular a quien dejó de matricularse un semestre académico o más, teniendo como plazo límite tres (3) años.

Según la figura N°4, la Facultad de Educación fue la que solicitó en mayor cantidad reactuación de matrícula, representando el 11.5% de un total de 1602 solicitudes, le siguieron las Facultades de Ciencias Matemáticas y Ciencias Sociales con 8.9% y 8.7% respectivamente. Y en menor proporción con 0.7% las Facultades de Odontología y Medicina Veterinaria.

Figura 4.
Porcentaje de reactualizaciones de matrícula de pregrado, durante el año académico 2017, según facultades.



■ REACTUALIZACIÓN DE MATRÍCULA

Fuente: Base de datos SUM / Datos actualizados al 13/10/2017

CUADRO N°5. TOTAL DE ESTUDIANTES DE POSGRADO MATRICULADOS EN EL SEMESTRE ACADÉMICO 2017-1, SEGÚN PROGRAMAS Y GÉNERO.

FACULTAD	MAESTRÍA			DOCTORADO			SEGUNDA ESPECIALIDAD			DIPLOMATURA		
	TOTAL GENERAL	F	M	TOTAL GENERAL	F	M	TOTAL GENERAL	F	M	TOTAL GENERAL	F	M
MEDICINA	512	324	188	27	16	11	1898	997	901	23	11	12
DERECHO Y CIENCIA POLÍTICA	850	391	459	169	71	98	-	-	-	-	-	-
LETRAS Y CIENCIAS HUMANAS	264	104	160	54	22	32	-	-	-	-	-	-
FARMACIA Y BIOQUÍMICA	70	35	35	6	1	5	100	77	23	-	-	-
ODONTOLOGÍA	37	17	20	9	2	7	135	74	61	68	33	35
EDUCACIÓN	649	434	215	105	57	48	-	-	-	-	-	-
QUÍMICA E INGENIERÍA QUÍMICA	23	7	16	-	-	-	-	-	-	-	-	-
MEDICINA VETERINARIA	26	14	12	12	6	6	49	25	24	27	16	11
CIENCIAS ADMINISTRATIVAS	745	396	349	22	8	14	-	-	-	-	-	-
CIENCIAS BIOLÓGICAS	84	36	48	14	6	8	-	-	-	-	-	-
CIENCIAS CONTABLES	603	342	261	42	16	26	-	-	-	93	61	32
CIENCIAS ECONÓMICAS	261	117	144	35	5	30	-	-	-	-	-	-
CIENCIAS FÍSICAS	25	5	20	14	1	13	-	-	-	-	-	-
CIENCIAS MATEMÁTICAS	100	23	77	-	-	-	-	-	-	-	-	-
CIENCIAS SOCIALES	223	121	102	21	7	14	-	-	-	-	-	-
INGENIERÍA GEOLÓGICA, MINERA, METALÚRGICA Y GEOGRÁFICA	600	192	408	39	15	24	-	-	-	-	-	-
INGENIERÍA INDUSTRIAL	363	124	239	51	13	38	-	-	-	-	-	-
PSICOLOGÍA	218	146	72	23	12	11	98	93	5	-	-	-
INGENIERÍA ELECTRÓNICA Y ELÉCTRICA	70	7	63	-	-	-	-	-	-	21	1	20
INGENIERÍA DE SISTEMAS E INFORMÁTICA	196	51	145	20	6	14	-	-	-	19	8	11
Total general	5919	2886	3033	663	264	399	2280	1266	1014	251	130	121

Fuente: Base de datos SUM. / Datos actualizados al 13/10/2017.

7. TOTAL DE ESTUDIANTES DE POSGRADO MATRICULADOS EN EL SEMESTRE ACADÉMICO 2017-1 Y 2017-2, SEGÚN GÉNERO Y PROGRAMAS.

Según el cuadro N° 5., el total de estudiantes de posgrado matriculados en el periodo académico 2017-1, fue de 8955, donde 4492 fueron mujeres (50.2%) y 4463 varones (49.8%). Además, los programas de maestrías fueron los que presentaron la mayor cantidad de estudiantes matriculados con un total de 5919.

A su vez, se observa que las Facultades de Derecho y Ciencias Políticas, Ciencias Administrativas, Ciencias Contables e Ing. Geológica, Minera, Metalúrgica y Geológica tuvieron mayor número de estudiantes de posgrado matriculados en los programas de maestrías.

Y en menor cantidad las Facultades de Química e Ing. Química y Física con 23 y 25 estudiantes matriculados respectivamente.

Con respecto a los programas de doctorado (663 matriculados), las Facultades de Química e Ing. Química, Ciencias Matemáticas e Ing. Electrónica y Eléctrica no tuvieron ningún estudiante matriculado, tal como se observa en el cuadro N°5.

CUADRO N°6. TOTAL DE ESTUDIANTES DE POSGRADO MATRICULADOS EN EL SEMESTRE ACADÉMICO 2017-2, SEGÚN PROGRAMAS Y GÉNERO.

FACULTAD	MAESTRÍA			DOCTORADO			SEGUNDA ESPECIALIDAD			DIPLOMATURA		
	TOTAL GENERAL	F	M	TOTAL GENERAL	F	M	TOTAL GENERAL	F	M	TOTAL GENERAL	F	M
MEDICINA	514	334	180	31	16	15	310	284	26	-	-	-
DERECHO Y CIENCIA POLÍTICA	737	354	383	157	69	88	-	-	-	-	-	-
LETRAS Y CIENCIAS HUMANAS	228	87	141	62	26	36	-	-	-	-	-	-
FARMACIA Y BIOQUÍMICA	60	31	29	-	-	-	100	76	24	-	-	-
ODONTOLOGÍA	30	15	15	5	1	4	110	66	44	83	53	30
EDUCACIÓN	409	264	145	26	15	11	-	-	-	-	-	-
QUÍMICA E INGENIERÍA QUÍMICA	13	3	10	-	-	-	-	-	-	-	-	-
MEDICINA VETERINARIA	27	13	14	9	6	3	34	19	15	17	5	12
CIENCIAS ADMINISTRATIVAS	623	334	289	21	8	13	-	-	-	-	-	-
CIENCIAS BIOLÓGICAS	56	28	28	10	5	5	-	-	-	-	-	-
CIENCIAS CONTABLES	569	317	252	19	8	11	-	-	-	102	60	42
CIENCIAS ECONÓMICAS	168	79	89	29	4	25	-	-	-	-	-	-
CIENCIAS FÍSICAS	27	3	24	15	1	14	-	-	-	-	-	-
CIENCIAS MATEMÁTICAS	75	16	59	-	-	-	-	-	-	-	-	-
CIENCIAS SOCIALES	184	99	85	19	5	14	-	-	-	-	-	-
INGENIERÍA GEOLÓGICA, MINERA, METALÚRGICA Y GEOGRÁFICA	547	176	371	34	14	20	-	-	-	-	-	-
INGENIERÍA INDUSTRIAL	365	139	226	53	12	41	-	-	-	-	-	-
PSICOLOGÍA	203	139	64	21	11	10	87	82	5	-	-	-
INGENIERÍA ELECTRÓNICA Y ELÉCTRICA	65	7	58	-	-	-	-	-	-	-	-	-
INGENIERÍA DE SISTEMAS E INFORMÁTICA	180	46	134	27	5	22	-	-	-	-	-	-
Total general	5080	2484	2596	538	206	332	641	527	114	202	118	84

Fuente: Base de datos SUM. / Datos actualizados al 13/10/2017.

El cuadro N°6, muestra los estudiantes matriculados en el periodo académico 2017-2, lo que corresponde a los programas de doctorado las Facultades con mayor número de estudiantes son Derecho y Ciencias Políticas; y Letras y Ciencias humanas, con respecto al programa de Segunda Especialidad la Facultad de Medicina tiene la mayor cantidad de estudiantes matriculados, el programa de Diplomatura tiene mayor número de estudiantes matriculados en la Facultad de Ciencias Contables.

Caso especial es el programa de maestría con un total de 5080 estudiantes matriculados, donde se observa que al igual que el periodo académico 2017-1, son las mismas facultades que presentan el mayor número de matriculados.

8. ESTUDIANTES REGISTRADOS EN LA BASE DE DATOS DEL SUM COMO ABANDONO.

El Reglamento General de Matrícula aprobada con RR 01163-R-17, en su artículo 13, inciso J), establece:

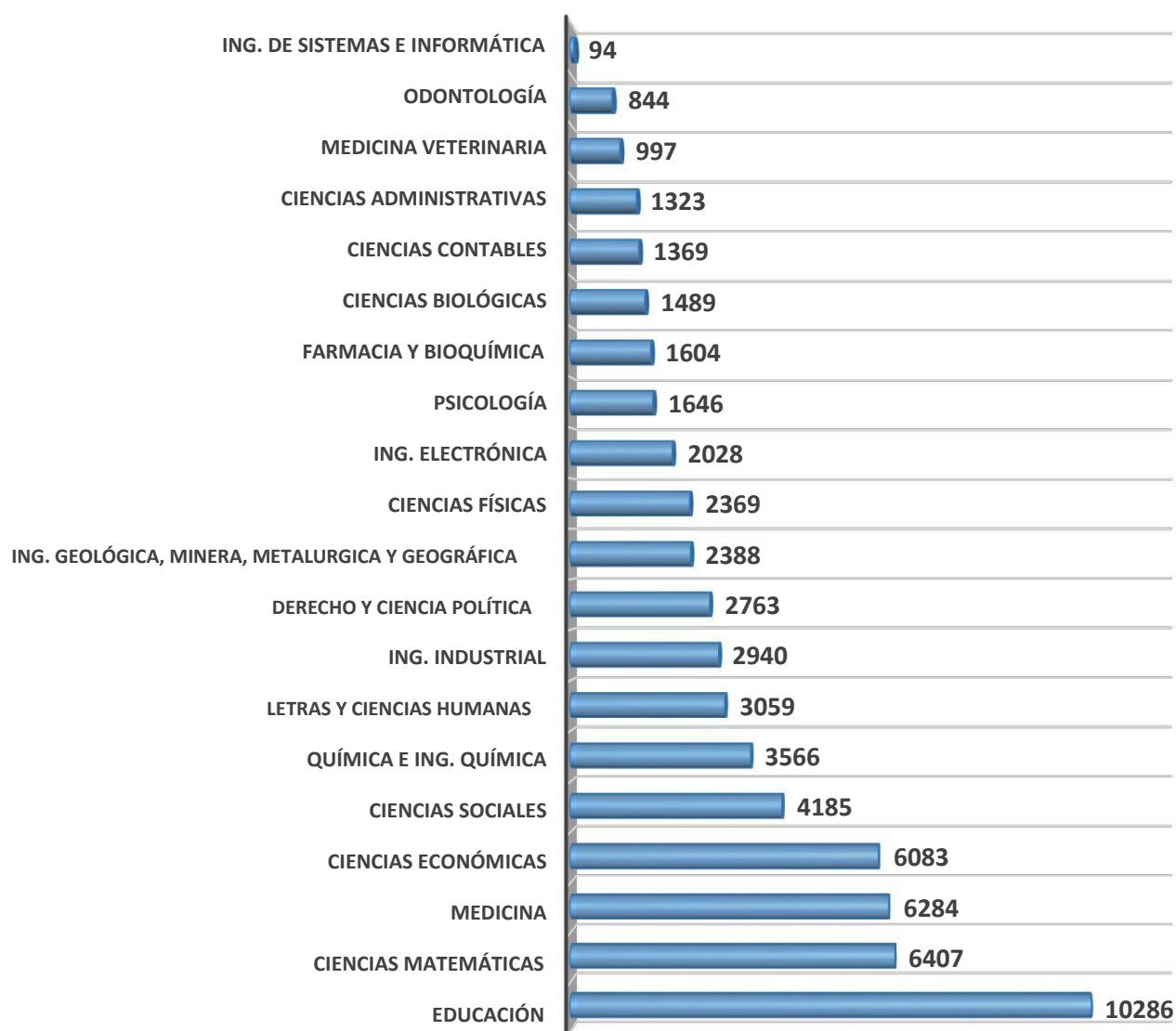
Abandono de estudios: situación en la que se encuentra el estudiante que ha dejado de matricularse por un periodo de tres (3) años, sin haber solicitado reserva o reactualización de matrícula.

El SUM proporciona a las facultades, a través de su aplicativo, la relación de estudiantes que se encuentran en la condición de abandono de sus estudios.

Las Facultades emitirán la resolución de decanato, al amparo de lo impuesto en el literal k) del Artículo 186 del Estatuto de la UNMSM:

k) Tener información de acuerdo a la ley de transparencia en información pública.

Figura 5.
Estudiantes registrados en la base de datos del SUM como abandono



Fuente: Base de datos SUM / Datos actualizados al 13/10/2017

Total de estudiantes de Posgrado matriculados en el semestre académico 2017-2.

FACULTAD	MAESTRÍA 2017-2				
	FEMENINO		MASCULINO		TOTAL GENERAL
	TOTAL	%	TOTAL	%	
MEDICINA	334	65%	180	35%	514
Maestría en Bioquímica	1	11%	8	89%	9
Maestría en Docencia e Investigación en Salud	78	54%	66	46%	144
Maestría en Enfermería	29	85%	5	15%	34
Maestría en Epidemiología	12	67%	6	33%	18
Maestría en Fisiología	5	29%	12	71%	17
Maestría en Gerencia de Servicios de Salud	85	77%	26	23%	111
Maestría en Neurociencias	14	54%	12	46%	26
Maestría en Nutrición	14	78%	4	22%	18
Maestría en Políticas y Planificación en Salud	9	75%	3	25%	12
Maestría en Salud Ocupacional y Ambiental	35	56%	28	44%	63
Maestría en Salud Publica	52	84%	10	16%	62
DERECHO Y CIENCIA POLÍTICA	354	48%	383	52%	737
Maestría en Derecho	354	48%	383	52%	737
LETRAS Y CIENCIAS HUMANAS	87	38%	141	62%	228
Maestría en Arte Peruano y Latinoamericano	10	59%	7	41%	17
Maestría en Comunicaciones	12	41%	17	59%	29
Maestría en Escritura Creativa	20	36%	35	64%	55
Maestría en Filosofía	4	10%	36	90%	40
Maestría en Lengua y Literatura	17	61%	11	39%	28
Maestría en Lingüística	13	59%	9	41%	22
Maestría en Literatura	11	30%	26	70%	37
FARMACIA Y BIOQUÍMICA	31	52%	29	48%	60
Maestría en Atención Farmacéutica	6	86%	1	14%	7
Maestría en Biotecnología	5	38%	8	62%	13
Maestría en Ciencia de Los Alimentos	2	67%	1	33%	3
Maestría en Ciencias Farmacéuticas	5	45%	6	55%	11
Maestría en Farmacología	2	67%	1	33%	3
Maestría en Microbiología	3	50%	3	50%	6
Maestría en Productos Naturales y Biocomercio	2	67%	1	33%	3
Maestría en Química Clínica		0%	4	100%	4
Maestría en Toxicología	6	60%	4	40%	10
ODONTOLOGÍA	15	50%	15	50%	30
Maestría en Estomatología	15	50%	15	50%	30
EDUCACIÓN	264	65%	145	35%	409
Maestría en Educación	264	65%	145	35%	409
QUÍMICA E INGENIERÍA QUÍMICA	3	23%	10	77%	13
Maestría en Ingeniería Química	1	25%	3	75%	4
Maestría en Química	2	22%	7	78%	9
MEDICINA VETERINARIA	13	48%	14	52%	27
Maestría en Ciencia Animal	2	29%	5	71%	7
Maestría en Ciencias Veterinarias	11	55%	9	45%	20
CIENCIAS ADMINISTRATIVAS	334	54%	289	46%	623
Maestría en Administración	197	53%	173	47%	370
Maestría en Gestión Publica	122	54%	105	46%	227
Maestría Profesional en Gestión de Negocios Internacionales	15	58%	11	42%	26

FACULTAD	MAESTRÍA 2017-2				
	FEMENINO		MASCULINO		TOTAL GENERAL
	TOTAL	%	TOTAL	%	
CIENCIAS BIOLÓGICAS	28	50%	28	50%	56
Maestría en Biodiversidad y Gestión de Ecosistemas	6	60%	4	40%	10
Maestría en Biología Molecular	12	52%	11	48%	23
Maestría en Botánica Tropical	2	29%	5	71%	7
Maestría en Ecosistemas y Recursos Acuáticos	5	50%	5	50%	10
Maestría en Genética	1	100%		0%	1
Maestría en Zoología	2	40%	3	60%	5
CIENCIAS CONTABLES	317	56%	252	44%	569
Maestría en Auditoría	50	58%	36	42%	86
Maestría en Banca y Finanzas	39	49%	40	51%	79
Maestría en Comercio Internacional y Aduanas	21	60%	14	40%	35
Maestría en Contabilidad	27	47%	30	53%	57
Maestría en Política y Gestión Tributaria	180	58%	132	42%	312
CIENCIAS ECONÓMICAS	79	47%	89	53%	168
Maestría en Ciencias de la Gestión Económico Empresarial	11	44%	14	56%	25
Maestría en Economía	68	48%	75	52%	143
CIENCIAS FÍSICAS	3	11%	24	89%	27
Maestría en Física	3	14%	19	86%	22
Maestría en Ingeniería Hidráulica		0%	5	100%	5
CIENCIAS MATEMÁTICAS	16	21%	59	79%	75
Maestría en Bioestadística	5	42%	7	58%	12
Maestría en Estadística Matemática	5	29%	12	71%	17
Maestría en Investigación de Operaciones y Sistemas	2	14%	12	86%	14
Maestría en Matemática Aplicada	3	17%	15	83%	18
Maestría en Matemática Pura	1	7%	13	93%	14
CIENCIAS SOCIALES	99	54%	85	46%	184
Maestría en Antropología	10	56%	8	44%	18
Maestría en Arqueología Andina	1	17%	5	83%	6
Maestría en Estudios Amazónicos		0%	1	100%	1
Maestría en Género y Desarrollo	13	87%	2	13%	15
Maestría en Geografía	3	100%		0%	3
Maestría en Gestión del Patrimonio Cultural	13	65%	7	35%	20
Maestría en Historia	6	19%	25	81%	31
Maestría en Política Social	45	63%	27	38%	72
Maestría en Sociología	8	44%	10	56%	18
INGENIERÍA GEOLÓGICA, MINERA, METALÚRGICA Y GEOGRÁFICA	176	32%	371	68%	547
Maestría en Ciencias Ambientales	59	46%	70	54%	129
Maestría en Geología	25	16%	135	84%	160
Maestría en Geometalurgia	9	24%	29	76%	38
Maestría en Gestión Integrada en Seguridad, Salud Ocupacional y Medio Ambiente	75	39%	116	61%	191
Maestría en Ingeniería de Minas	8	33%	16	67%	24
Maestría en Ingeniería Metalúrgica		0%	5	100%	5
INGENIERÍA INDUSTRIAL	139	38%	226	62%	365
Maestría en Dirección de Empresas Industriales y de Servicios	29	45%	35	55%	64
Maestría en Gestión de Operaciones y Servicios Logísticos	29	28%	76	72%	105
Maestría en Ingeniería Industrial	31	48%	34	52%	65
Maestría Profesional en Prevención de Riesgos Laborales y Ambientales	50	38%	81	62%	131
PSICOLOGÍA	139	68%	64	32%	203
Maestría en Psicología	139	68%	64	32%	203
INGENIERÍA ELECTRÓNICA	7	11%	58	89%	65
Maestría en Dirección Estratégica de las Telecomunicaciones	7	12%	53	88%	60
Maestría en Telecomunicaciones		0%	5	100%	5
INGENIERÍA DE SISTEMAS E INFORMÁTICA	46	26%	134	74%	180
Maestría en Gestión de la Información y del Conocimiento	14	52%	13	48%	27
Maestría en Ingeniería de Sistemas e Informática	14	16%	76	84%	90
Maestría Profesional en Gobierno de Tecnologías de Información	18	29%	45	71%	63
Total general	2484	49%	2596	51%	5080

Fuente: Base de datos SUM. / Datos actualizados al 13/10/2017.

FACULTAD
MEDICINA
Maestría en Bioquímica
Maestría en Docencia e Investigación en Salud
Maestría en Enfermería
Maestría en Epidemiología
Maestría en Fisiología
Maestría en Gerencia de Servicios de Salud
Maestría en Neurociencias
Maestría en Nutrición
Maestría en Políticas y Planificación en Salud
Maestría en Salud Ocupacional y Ambiental
Maestría en Salud Publica
DERECHO Y CIENCIA POLÍTICA
Maestría en Derecho
LETRAS Y CIENCIAS HUMANAS
Maestría en Arte Peruano y Latinoamericano
Maestría en Comunicaciones
Maestría en Escritura Creativa
Maestría en Filosofía
Maestría en Lengua y Literatura
Maestría en Lingüística
Maestría en Literatura
FARMACIA Y BIOQUÍMICA
Maestría en Atención Farmacéutica
Maestría en Biotecnología
Maestría en Ciencia de Los Alimentos
Maestría en Ciencias Farmacéuticas
Maestría en Farmacología
Maestría en Microbiología
Maestría en Productos Naturales y Biocomercio
Maestría en Química Clínica
Maestría en Toxicología
ODONTOLOGÍA
Maestría en Estomatología
EDUCACIÓN
Maestría en Educación
QUÍMICA E INGENIERÍA QUÍMICA
Maestría en Ingeniería Química
Maestría en Química
MEDICINA VETERINARIA
Maestría en Ciencia Animal
Maestría en Ciencias Veterinarias
Programa de Residentado en Clínica y Patología Aviar
CIENCIAS ADMINISTRATIVAS
Maestría en Administración
Maestría en Gestión Publica
Maestría Profesional en Gestión de Negocios Internacionales

MAESTRÍA 2017-1				
FEMENINO		MASCULINO		TOTAL
TOTAL	%	TOTAL	%	GENERAL
324	63%	188	37%	512
1	11%	8	89%	9
77	53%	67	47%	144
31	86%	5	14%	36
17	74%	6	26%	23
8	36%	14	64%	22
63	74%	22	26%	85
16	55%	13	45%	29
16	80%	4	20%	20
8	67%	4	33%	12
28	47%	32	53%	60
59	82%	13	18%	72
391	46%	459	54%	850
391	46%	459	54%	850
104	39%	160	61%	264
15	68%	7	32%	22
18	46%	21	54%	39
21	36%	37	64%	58
4	9%	40	91%	44
20	59%	14	41%	34
15	60%	10	40%	25
11	26%	31	74%	42
35	50%	35	50%	70
6	86%	1	14%	7
5	38%	8	62%	13
3	75%	1	25%	4
5	45%	6	55%	11
2	33%	4	67%	6
3	38%	5	63%	8
3	75%	1	25%	4
-	0%	5	100%	5
8	67%	4	33%	12
17	46%	20	54%	37
17	46%	20	54%	37
434	67%	215	33%	649
434	67%	215	33%	649
7	30%	16	70%	23
3	43%	4	57%	7
4	25%	12	75%	16
15	56%	12	44%	27
3	50%	3	50%	6
11	55%	9	45%	20
1	100%	-	0%	1
396	53%	349	47%	745
232	52%	211	48%	443
148	54%	126	46%	274
16	57%	12	43%	28

FACULTAD
CIENCIAS BIOLÓGICAS
Maestría en Biodiversidad y Gestión de Ecosistemas
Maestría en Biología Molecular
Maestría en Botánica Tropical
Maestría en Ecosistemas y Recursos Acuáticos
Maestría en Genética
Maestría en Zoología
CIENCIAS CONTABLES
Maestría en Auditoría
Maestría en Banca y Finanzas
Maestría en Comercio Internacional y Aduanas
Maestría en Contabilidad
Maestría en Política y Gestión Tributaria
CIENCIAS ECONÓMICAS
Maestría en Ciencias de la Gestión Económico Empresarial
Maestría en Economía
CIENCIAS FÍSICAS
Maestría en Física
Maestría en Ingeniería Hidráulica
CIENCIAS MATEMÁTICAS
Maestría en Bioestadística
Maestría en Estadística Matemática
Maestría en Investigación de Operaciones y Sistemas
Maestría en Matemática Aplicada
Maestría en Matemática Pura
CIENCIAS SOCIALES
Maestría en Antropología
Maestría en Arqueología Andina
Maestría en Estudios Amazónicos
Maestría en Género y Desarrollo
Maestría en Geografía
Maestría en Gestión del Patrimonio Cultural
Maestría en Historia
Maestría en Política Social
Maestría en Sociología
INGENIERÍA GEOLÓGICA, MINERA, METALÚRGICA Y GEOGRÁFICA
Maestría en Ciencias Ambientales
Maestría en Geología
Maestría en Geometalurgia
Maestría en Gestión Integrada en Seguridad, Salud Ocupacional y Medio Ambiente
Maestría en Ingeniería de Minas
Maestría en Ingeniería Metalúrgica
INGENIERÍA INDUSTRIAL
Maestría en Dirección de Empresas Industriales y de Servicios
Maestría en Gestión de Operaciones y Servicios Logísticos
Maestría en Ingeniería Industrial
Maestría Profesional en Prevención de Riesgos Laborales y Ambientales
PSICOLOGÍA
Maestría en Psicología
INGENIERÍA ELECTRÓNICA
Maestría en Dirección Estratégica de las Telecomunicaciones
Maestría en Telecomunicaciones
INGENIERÍA DE SISTEMAS E INFORMÁTICA
Maestría en Gestión de la Información y del Conocimiento
Maestría en Ingeniería de Sistemas e Informática
Maestría Profesional en Gobierno de Tecnologías de Información
Total general

MAESTRÍA 2017-1				
FEMENINO		MASCULINO		TOTAL
TOTAL	%	TOTAL	%	GENERAL
36	43%	48	57%	84
5	33%	10	67%	15
17	46%	20	54%	37
1	13%	7	88%	8
6	43%	8	57%	14
2	100%	-	0%	2
5	63%	3	38%	8
342	57%	261	43%	603
60	59%	41	41%	101
35	47%	39	53%	74
28	58%	20	42%	48
27	47%	31	53%	58
192	60%	130	40%	322
117	45%	144	55%	261
14	38%	23	62%	37
103	46%	121	54%	224
5	20%	20	80%	25
4	21%	15	79%	19
1	17%	5	83%	6
23	23%	77	77%	100
8	47%	9	53%	17
8	28%	21	72%	29
2	13%	14	88%	16
4	17%	20	83%	24
1	7%	13	93%	14
78	54%	67	46%	145
7	70%	3	30%	10
1	17%	5	83%	6
-	-	1	100%	1
13	93%	1	7%	14
3	100%	-	0%	3
9	56%	7	44%	16
3	14%	19	86%	22
38	62%	23	38%	61
4	33%	8	67%	12
192	32%	408	68%	600
67	47%	75	53%	142
26	15%	149	85%	175
9	20%	37	80%	46
82	40%	124	60%	206
8	32%	17	68%	25
-	0%	6	100%	6
124	34%	239	66%	363
29	45%	36	55%	65
22	21%	85	79%	107
28	48%	30	52%	58
45	34%	88	66%	133
146	67%	72	33%	218
146	67%	72	33%	218
7	10%	63	90%	70
6	9%	58	91%	64
1	17%	5	83%	6
51	26%	145	74%	196
10	45%	12	55%	22
19	19%	79	81%	98
22	29%	54	71%	76
2844	49%	2998	51%	5919

Fuente: Base de datos SUM. / Datos actualizados al 13/10/2017.

