

SISTEMA ÚNICO DE MATRÍCULA

Boletín Informativo



UNIVERSIDAD NACIONAL MAYOR DE
SAN MARCOS
(Universidad del Perú, DECANA DE AMÉRICA)

Presentación

El Sistema Único de Matrícula saluda a toda la Comunidad Universitaria y hace llegar el resumen de datos sobre los procesos de matrícula 2014-I y 2014-II, tanto para el Pregrado como Posgrado. Cabe señalar que la información presentada del Pregrado corresponde a un corte en nuestra base de datos al 31 de octubre de 2014 y para el Posgrado al 24 de noviembre de 2014.

Esta breve información que se presenta es el reflejo del trabajo y esfuerzo conjunto de todo el equipo del SUM, el mismo que tiene como objetivos principales viabilizar, simplificar, capacitar y asesorar los procesos académicos-administrativos de la matrícula, tanto en Pregrado como Posgrado de la Universidad. Cabe resaltar que estos objetivos no podrían alcanzarse cada año sin el apoyo del Rectorado, Vicerrectorado Académico y las Facultades.

Por ello, exhortamos a toda la Comunidad Universitaria a seguir trabajando de manera coordinada y profesional, respetando la normatividad vigente.

El Sistema Único de Matrícula les desea un feliz año 2015 y agradece el compromiso de las autoridades por el trabajo en equipo en el año que termina.

Lic. MOISÉS HUMBERTO GARCÍA SANTIVÁÑEZ
Jefe(e) del Sistema Único de Matrícula

Cuadro N° 1A: Número de alumnos de Pregrado Matriculados en la UNMSM en los Periodos Académicos 2014-1 y 2014-2.

Facultad	Escuela	Periodo Académico 2014-1				Periodo Académico 2014-2			
		N° Total de Matriculados		N. Total de Matriculados por		N° Total de Matriculados		N° Total de Matriculados por Internet	
		Total EAP	Total Fac	Total EAP	Total Fac	Total EAP	Total Fac	Total EAP	Total Fac
MEDICINA	Medicina Humana	1150		812		568		522	
	Obstetricia	454		283		368		346	
	Enfermería	387	3147	215	2051	293	2243	261	2045
	Tecnología Médica	829		535		694		629	
	Nutrición	327		206		320		287	
DERECHO Y CIENCIAS POLÍTICAS	Derecho	2067	2348	2000	2276		0		0
	Ciencia Política	281		276					
LETRAS Y CIENCIAS HUMANAS	Literatura	331		174		301		222	
	Filosofía	286		157		265		181	
	Lingüística	267		168		240		206	
	Comunicación Social	543		383		542		457	
	Arte	294	2098	191	1307	267	1978	224	1580
	Bibliotecología y Ciencias de la Información	269		168		262		202	
	Danza	35		17		31		24	
	Conservación y Restauración	73		49		70		64	
	Farmacia y Bioquímica	550		507		470		405	
FARMACIA Y BIOQUÍMICA	Ciencia de los Alimentos	119	783	109	725	115	689	111	606
	Toxicología	114		109		104		90	
ODONTOLOGÍA	Odontología	436	436	287	287	369	369	250	250
EDUCACIÓN	Educación	1099		923	1349	1041	1573	872	1271
	Educación Física	579	1678	426		532		399	
QUÍMICA E INGENIERÍA QUÍMICA	Química	425		230		391		247	
	Ingeniería Química	595	1308	373	841	579	1247	385	875
	Ingeniería Agroindustrial	288		238		277		243	
MEDICINA VETERINARIA	Medicina Veterinaria	371	371	225	225		0		0
CIENCIAS ADMINISTRATIVAS	Administración	1269		857		1220		1086	
	Administración de Turismo	652	2650	488	1784	636	2542	589	2271
	Negocios Internacionales	729		439		686		596	
CIENCIAS BIOLÓGICAS	Ciencias Biológicas	355		212		337		293	
	Genética	158	734	103	441	157	696	138	587
	Microbiología	221		126		202		156	
CIENCIAS CONTABLES	Ciencias Contables	1227		490		1194		706	
	Gestión Tributaria	447	2119	198	904	443	2079	278	1256
	Auditoría Empresarial y del Sector Público	445		216		442		272	
CIENCIAS ECONÓMICAS	Economía	1464		1129		1342		1162	
	Economía Pública	235	1933	130	1390	230	1796	212	1584
	Economía Internacional	234		131		224		210	
CIENCIAS FÍSICAS	Física	340	984	137	449	305	901	191	504
	Ingeniería Mecánica de Fluidos	644		312		596		313	
CIENCIAS MATEMÁTICAS	Matemática	484		139		408		197	
	Estadística	275	1544	159	650	255	1386	172	803
	Investigación Operativa	476		209		447		263	
	Computación Científica	309		143		276		171	
	Historia	316		200		296		252	
CIENCIAS SOCIALES	Sociología	394		251		382		299	
	Antropología	338	2285	205	1501	320	2184	218	1684
	Arqueología	312		207		298		246	
	Trabajo Social	458		324		438		369	
	Geografía	467		314		450		300	

Cuadro N° 1B: Número de alumnos de Pregrado Matriculados en la UNMSM en los Periodos Académicos 2014-1 y 2014-2.

INGENIERÍA GEOLÓGICA, MINERA, METALÚRGICA Y GEOGRÁFICA	Ingeniería Geológica	436		311		402		314	
	Ingeniería Geográfica	345		296		312		243	
	Ingeniería de Minas	234	1531	182	1175	216	1426	172	1113
	Ingeniería Metalúrgica	336		237		320		240	
	Ingeniería Civil	180		150		176		144	
INGENIERÍA INDUSTRIAL	Ingeniería Industrial	1198		783		1090		908	
	Ingeniería Textil y Confecciones	362	1560	254	1037	343	1433	262	1170
PSICOLOGÍA	Psicología	739	739	638	638	626	626	529	529
INGENIERÍA ELECTRÓNICA	Ingeniería Electrónica	642		612		608		584	
	Ingeniería Eléctrica	515	1441	489	1382	486	1373	470	1330
	Ingeniería de Telecomunicaciones	284		281		279		276	
INGENIERÍA DE SISTEMAS	Ingeniería de Sistemas 20.0	299		202		276		160	
	Ingeniería de Sistemas 20.1	769	1446	533	973	742	1388	613	1067
	Ingeniería de Software	378		238		370		294	
Total			31135		21385		25929		20525

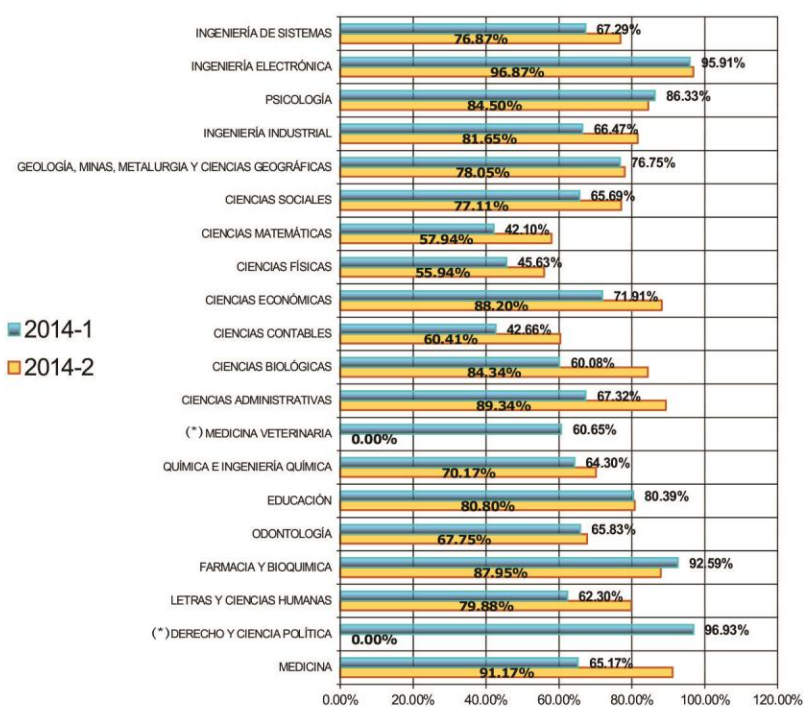
En los cuadros 1A y 1B se muestra el número total de alumnos matriculados en los periodos académicos 2014-1 y 2014-2 por Facultad y Escuela Académico Profesional. Se observa que la facultad con mayor número de alumnos matriculados es Medicina y la que tiene menor número de matriculados es Medicina Veterinaria. Además, el número total de alumnos matriculados en el periodo académico 2014-1 es mayor que el número total de alumnos matriculados en el periodo académico 2014-2.

Cuadro N° 2: Número de alumnos de Posgrado matriculados en los Periodos Académicos 2014-1 y 2014-2

Facultad	Segunda Especialidad		Diplomatura		Maestría		Doctorado	
	2014-1	2014-2	2014-1	2014-2	2014-1	2014-2	2014-1	2014-2
MEDICINA	1825	378			635	576	80	65
DERECHO Y CIENCIA POLÍTICA					776	689	180	162
LETRAS Y CIENCIAS HUMANAS					167	141	52	47
FARMACIA Y BIOCQUÍMICA	113	100			110	91	21	21
ODONTOLOGÍA	177	151	56	55	30	29	13	4
EDUCACIÓN	128				1667	56	427	
QUÍMICA E INGENIERÍA QUÍMICA					14	12	10	8
MEDICINA VETERINARIA	62	53	1	10	32	31	8	11
CIENCIAS ADMINISTRATIVAS					306	228	131	109
CIENCIAS BIOLÓGICAS					95	66	22	22
CIENCIAS CONTABLES			115		506	381	101	36
CIENCIAS ECONÓMICAS					180	129	56	47
CIENCIAS FÍSICAS					32	36		
CIENCIAS MATEMÁTICAS					98	76		
CIENCIAS SOCIALES					272	252	40	35
INGENIERÍA GEOLÓGICA, MINERA, METALÚRGICA Y GEOGRÁFICA					491	407	98	87
INGENIERÍA INDUSTRIAL					246	292	105	98
PSICOLOGÍA	73	70	32		125	115	31	29
INGENIERÍA ELECTRÓNICA Y ELÉCTRICA			10	7	70			
INGENIERÍA DE SISTEMAS E INFORMÁTICA			24		179	164	57	
Total	2378	752	238	72	6081	3771	1427	781

Se observa en el cuadro N° 2 que el número de matriculados en los diferentes programas de Posgrado disminuyó en el último periodo académico 2014-2 respecto al periodo académico 2014-1.

Cuadro N° 3: Alumnos de Pregrado matriculados por internet en los Periodos Académicos 2014-1 y 2014-2.



(*) Facultades con matrícula de régimen anual

Se observa que el porcentaje de alumnos matriculados por internet aumentó en el periodo académico 2014-2 respecto al 2014-1 a excepción de las Facultades de Psicología y Farmacia y Bioquímica. Se espera elevar este porcentaje ya que la matrícula presencial debería dejarse solo para los alumnos observados o con otros problemas particulares.

Cuadro N° 4: Número de procedimientos de Acta Adicional, Jurado Ad-Hoc, Reactualización de Matrícula y Reserva de Matrícula para Pregrado durante el año 2014.

Facultad	Acta Adicional	Jurado Ad-Hoc	Reactualización de Matrícula	Reserva de Matrícula
MEDICINA	28	2	107	99
DERECHO Y CIENCIA POLÍTICA	78	88	59	13
LETRAS Y CIENCIAS HUMANAS	61	63	175	116
FARMACIA Y BIOQUÍMICA	11	21	39	23
ODONTOLOGÍA	5	8	12	22
EDUCACIÓN	70	23	119	64
QUÍMICA E INGENIERÍA QUÍMICA	21	41	94	35
MEDICINA VETERINARIA	8	6	12	19
CIENCIAS ADMINISTRATIVAS	81	47	159	27
CIENCIAS BIOLÓGICAS	10	7	34	18
CIENCIAS CONTABLES	10	35	64	22
CIENCIAS ECONÓMICAS	80	46	125	22
CIENCIAS FÍSICAS	20	4	55	30
CIENCIAS MATEMÁTICAS	34	17	223	122
CIENCIAS SOCIALES	25	34	102	43
INGENIERÍA GEOLÓGICA, MINERA, METALÚRGICA Y GEOGRÁFICA	50	73	45	26
INGENIERÍA INDUSTRIAL	28	37	70	55
PSICOLOGÍA	18	24	43	26
INGENIERÍA ELECTRÓNICA	18	5	104	35
INGENIERÍA DE SISTEMAS E INFORMÁTICA	15	2	86	25
Total	671	583	1727	842

Se observa en el cuadro N° 4 que el procedimiento que más se realizó en el presente año fue el de Reactualización de Matrícula, este número aumentó a 1727, ya que el año anterior el total fue de 1711. Asimismo, se debe señalar que el número de actas adicionales emitidas este año disminuyó de 1206 a 671 respecto al año anterior, lo que evidencia la responsabilidad de las facultades en lograr reducir el número para este procedimiento que debe ser utilizado sólo en casos excepcionales.

SISTEMA ÚNICO DE MATRÍCULA

- *Moisés Humberto García Santiváñez*
- *Julio Andrés Fabián Salvador*
- *Carol Aimeé Canales Huapaya*
- *Sara Esther Cañari De la Cruz*
- *Juan Carlos Jo Luza*
- *Wilson Reátegui Marrou*
- *Carla Natali Moreno Zapata*
- *Marcela Carolina Saira Eyzaguirre*
- *Jean Pierre Steve Córdova Retamozo*
- *Wilber Nicolás Rodríguez Barrientos*
- *Andrea Yolanda Mayuntupa Barrera*
- *Jenny Elisa Jaimes Utani*
- *Cecy Josefina Limo Curay*
- *Claudia Daniella Carrasco Sánchez*
- *Joseph Harold Puntriano Cárdenas*

Cuadro N° 5: Número de matriculados con repitencias por Facultades para los Periodos Académicos 2014-1 y 2014-2.

Facultad	2014-1					2014-2						
	Número de repitencias				Total por semestre	Número de repitencias						Total por semestre
	4	5	6	7		4	5	6	7	8	13	
MEDICINA	11				11	5						5
DERECHO Y CIENCIA POLÍTICA	13				13							0
LETRAS Y CIENCIAS HUMANAS	26	7	2		35	21	9	1				31
FARMACIA Y BIOQUÍMICA	1				1	4						4
ODONTOLOGÍA	1	1			2	5						5
EDUCACIÓN	9				9	2						2
QUÍMICA E INGENIERÍA QUÍMICA	26				26	70						70
MEDICINA VETERINARIA	6				6							0
CIENCIAS ADMINISTRATIVAS	11				11	4						4
CIENCIAS BIOLÓGICAS	5				5	1						1
CIENCIAS CONTABLES	3	2			5	10						10
CIENCIAS ECONÓMICAS	17				17	25						25
CIENCIAS FÍSICAS	32	2			34	20	1	2	1	1	1	26
CIENCIAS MATEMÁTICAS					0	52		1				53
CIENCIAS SOCIALES	7				7	2						2
INGENIERÍA GEOLÓGICA, MINERA, METALÚRGICA Y GEOGRÁFICA	17	2			19	24	1					25
INGENIERÍA INDUSTRIAL	63				63							0
PSICOLOGÍA	1				1							0
INGENIERÍA ELECTRÓNICA	28	27	13	1	69	37	5					42
INGENIERÍA DE SISTEMAS	57				57	42						42
Total	334	41	15	1	391	324	16	4	1	1	1	347

Se observa que el número de alumnos matriculados con 4 ó más repitencias disminuyó en 44 matrículas del periodo académico 2014-1 al periodo académico 2014-2.

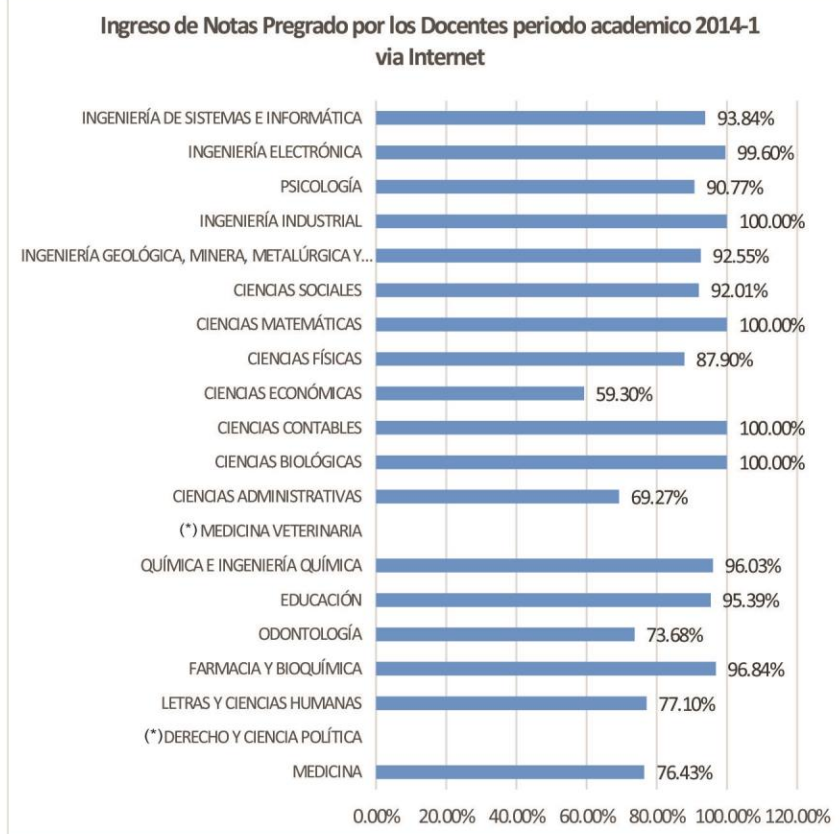
Asimismo, el mayor número de alumnos matriculados con 4 ó más repitencias en el 2014-1 y 2014-2 lo tuvieron las facultades de Ingeniería electrónica e Ingeniería Química respectivamente.

Cuadro N° 6: Ingreso de Notas de alumnos de Pregrado por los Docentes para el Periodo Académico 2014-1, vía Internet.

Facultad	2014-1			
	N° Docentes	N° Docentes notas Internet		No ingresaron
		N°	%	N°
MEDICINA	157	120	76.43%	37
DERECHO Y CIENCIA POLÍTICA *	162	0		
LETRAS Y CIENCIAS HUMANAS	214	165	77.10%	49
FARMACIA Y BIOQUÍMICA	95	92	96.84%	3
ODONTOLOGÍA	38	28	73.68%	10
EDUCACIÓN	152	145	95.39%	7
QUÍMICA E INGENIERÍA QUÍMICA	126	121	96.03%	5
MEDICINA VETERINARIA *	55	0		
CIENCIAS ADMINISTRATIVAS	179	124	69.27%	55
CIENCIAS BIOLÓGICAS	115	115	100.00%	
CIENCIAS CONTABLES	283	283	100.00%	
CIENCIAS ECONÓMICAS	199	118	59.30%	81
CIENCIAS FÍSICAS	124	109	87.90%	15
CIENCIAS MATEMÁTICAS	183	183	100.00%	
CIENCIAS SOCIALES	288	265	92.01%	23
INGENIERÍA GEOLÓGICA, MINERA, METALÚRGICA Y GEOGRÁFICA	188	174	92.55%	14
INGENIERÍA INDUSTRIAL	126	126	100.00%	
PSICOLOGÍA	65	59	90.77%	6
INGENIERÍA ELECTRÓNICA	253	252	99.60%	1
INGENIERÍA DE SISTEMAS E INFORMÁTICA	276	259	93.84%	17
Total :	3278	2738	83.53%	540

(*) Facultades con matrícula de régimen anual

Gráfico del Cuadro N° 6: Ingreso de Notas de alumnos de Pregrado por los Docentes para el Periodo Académico 2014-1, vía Internet.

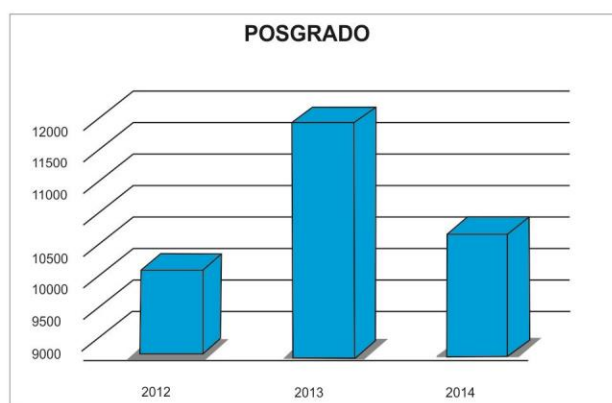


(*) Facultades con matrícula de régimen anual

Se aprecia en el cuadro Nro 6 que el porcentaje de docentes que ingresaron calificaciones a través del aplicativo SUM en el 2014-1 es de 83.53%, lo que aumentó respecto al periodo académico 2013-2 donde el porcentaje fue de 75.25%. Sin embargo, se espera que la participación de los docentes sea aún mayor a fin de que el alumno pueda conocer sus notas en tiempo real y le permita hacer sus gestiones académicas sin problemas.

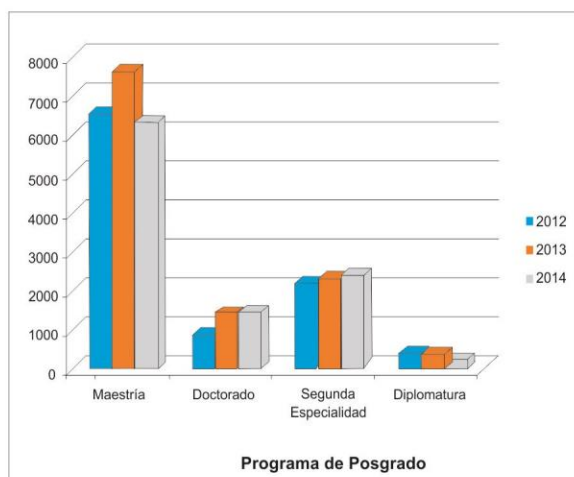
Cuadro N° 7: Cuadro de alumnos matriculados en la UNMSM
los años 2012, 2013 y 2014.

Nivel de Estudios	2012	2013	2014
Pregrado	36059	33418	32143
Posgrado	10067	11834	10487



Cuadro N° 8: Número de alumnos matriculados en Posgrado por Programa.

Programa	2012	2013	2014
Maestría	6561	7649	6350
Doctorado	888	1447	1468
Segunda Especialidad	2210	2342	2421
Diplomatura	408	396	248
Total	10067	11834	10487



Como se muestra en el cuadro Nro. 7, el número de matriculados en Pregrado en el año 2014 disminuyó respecto a los años 2012 y 2013. Asimismo, en el cuadro Nro. 8 se observa que el programa de Posgrado con mayor número de matriculados en los años 2012, 2013 y 2014 es Maestría y el programa con menor número es Diplomatura.



Universidad Nacional Mayor de San Marcos

(Universidad del Perú, DECANA DE AMÉRICA)

Dirección

Ciudad Universitaria - Av. Germán Amézaga 375
Pabellón de Tecnología de la Información y
Telecomunicaciones

Teléfono

619-7000 anexo 7470

Página web

<http://sum.unmsm.edu.pe>

Correo

sum@unmsm.edu.pe

COMITÉ EDITOR

Lic. Moisés García Santiváñez

RESPONSABLES DE UNIDADES

Sara Cañari de la Cruz
Carol Canales Huapaya
Juan Carlos Jo Luza
Wilson Reátegui Marrou

DISEÑO Y DIAGRAMACIÓN

Nicolás Rodríguez Barrientos