



# BOLETÍN INFORMATIVO

**N.º 35**

Año 9 N.º 35, marzo 2011

1. Actualización del Reglamento General de Matrícula de la UNMSM (Noviembre 2010), aprobado por resolución rectoral.
2. Actualización del Manual de Organización y Funciones (MOF) de la oficina del SUM (Enero 2011), a la espera de ser aprobado por Resolución Rectoral.
3. Simplificación Administrativa, se elaboraron directivas de uso interno sobre los procesos académico administrativos más frecuentes como: Actas adicionales, Jurado Ad-Hoc, Rectificación de Matrícula, Reactualización de matrícula, Quinta matrícula, etc. (Julio a Diciembre del 2010).
4. Se priorizó la atención de documentos pendientes al año 2010.
5. Capacitación a docentes responsables de cursos y personal administrativo en la Universidad sobre "Ingreso de notas vía internet". (Julio y Diciembre del 2010).
6. Capacitación a alumnos, docentes asesores de matrícula y jefes de matrícula sobre la matrícula vía Internet.
7. Elaboración y presentación de informe de diagnóstico con la información requerida por la RIEV para iniciar el proceso de Autoevaluación, el cual fue entregado a los Pares académicos de la RIEV en la visita realizada en el mes de Noviembre de 2010.
8. Capacitación y asesoría a los jefes de unidades de matrícula en cada Facultad, respecto a procedimientos de matrícula.
9. Capacitación a los jefes de unidades de informática sobre "Instalación y actualización del aplicativo SUM y configuración de impresoras".
10. Reunión con los Directores Académicos y Directores de cada Escuela Académico Profesional, sobre toma de decisiones y política de gestión institucional que favorezca los procesos relacionados con matrícula. "Estrategias de vinculación académico administrativa entre el SUM y las dependencias de la Universidad".
11. Visita a las Facultades, para coordinar y gestionar el proceso de matrícula 2011-1 con las Autoridades (Marzo 2011).
12. Se contribuyó al programa de bolsa de trabajo como elemento de apoyo administrativo.
13. Elaboración del Manual de procedimientos académico-administrativos de matrícula (Marzo 2011).
14. Adquisición del nuevo servidor del SUM (Marzo 2011).
15. Adquisición de un rack para los servidores del SUM (Abril 2011).
16. Implementación de un sistema de registro, monitoreo y control de la documentación que ingresa al SUM.
17. Entrega de contraseñas a docentes responsables de asignaturas (Diciembre 2010 y Febrero 2011).
18. Reestructuración, diseño y actualización permanente de la página Web del SUM, mostrándose más interactiva y dinámica.
19. Asesoría y registro de planes de estudios presentados por algunas Escuelas Académico Profesionales.
20. Renovación anual de la Licencia Oracle cuyo fin es asegurar el funcionamiento adecuado de la base de datos del Sistema Único de matrícula y brindar seguridad en los registros académicos de los alumnos de pregrado y posgrado en toda la Universidad

## EDITORIAL

LOS PROCESOS ACADÉMICO – ADMINISTRATIVOS DEL SISTEMA ÚNICO DE MATRÍCULA VINCULADOS A LOS INDICADORES DE CALIDAD EDUCATIVA

La Universidad Nacional Mayor de San Marcos declaró el 2010 "Año de la Calidad Académica", como expresión de su política educativa cuyo principal fin es que la institución (órganos de gobierno, Facultades junto a sus respectivas Escuelas académico-profesionales, unidades de posgrado, institutos y centros de investigación) desarrolle sus actividades concentrando sus esfuerzos en los procesos de mejora de la calidad y, esto permita ser la Universidad líder en la consolidación del sistema de gestión de la calidad de acuerdo a los lineamientos del SINEACE.

En ese sentido, la política de gestión del Sistema Único de Matrícula (SUM) es vincularse más a las Facultades en coordinación con sus Direcciones Académicas y Unidades de Posgrado, con el objetivo de efectuar los procesos de matrícula de manera óptima y ordenada, cumpliendo el cronograma propuesto para este año.

Se llevaron a cabo reuniones con las autoridades de cada Facultad, a fin de informarles sobre los indicadores de gestión relacionados a la matrícula y los indicadores académicos que se deben mejorar en cada Escuela Académico Profesional. Asimismo, se orientó para una atención oportuna sobre los procedimientos académico – administrativo como: reactuación de matrícula, reserva de matrícula, generación de actas adicionales, entre otros.

**Comité Editor**

### COMITÉ EDITOR

Gerardo Ayala de la Vega  
Abel Anglas Machacuay  
Jesús Julio Ochoa Tataje

### COLABORADORES

Sara Cañari De La Cruz  
Carol Canales Huapaya  
Jenny Jalmes Utani  
Bertha Racchumi Piguabe  
William Castro Ramos  
Guillermo Anaya Ampuero  
Wilson Reategui Marrou  
Alfonzo Tarazona Trinidad

### Dirección

Av. Universitaria / Av. Germán Amézaga s/n.  
Ciudad Universitaria - Lima1  
Pabellón de Tecnología de la Información y Telecomunicaciones

### Teléfono

619-7000 anexo 7470 / telefax anexo 7474

### Página web

<http://sum.unmsm.edu.pe>

### Correo

[sum@unmsm.edu.pe](mailto:sum@unmsm.edu.pe)



**Servidor IBM**



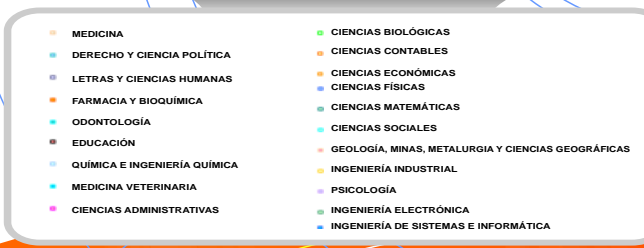
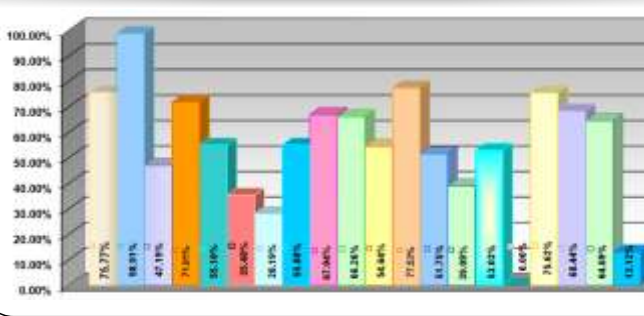


Alumnos Matriculados en la UNMSM Período Académico 2011-1

Facultad	Escuela	Matriculados		Matriculados por Internet	
		Total EAP	Total Fac.	Total EAP	Total Fac.
MEDICINA	Medicina Humana	1041	2596	771	1967
	Obstetricia	391		268	
	Enfermería	345		258	
	Tecnología Médica	501		449	
	Nutrición	318		221	
DERECHO Y CIENCIA POLÍTICA	Derecho	1883	2109	1861	2086
	Ciencia Política	226		225	
LETRAS Y CIENCIAS HUMANAS	Literatura	331	1905	158	899
	Filosofía	266		90	
	Lingüística	246		127	
	Comunicación Social	500		317	
	Arte	279		126	
	Bibliotecología y Ciencias de la Información	259		81	
	Danza	11			
FARMACIA Y BIOQUÍMICA	Farmacia y Bioquímica	540	680	412	489
	Ciencia de los Alimentos	74		36	
ODONTOLOGÍA	Toxicología	66		41	
	Odontología	363	363	200	200
EDUCACIÓN	Educación	1010	1505	525	534
	Educación Física	495		9	
QUÍMICA E INGENIERÍA QUÍMICA	Química	407	1252	108	353
	Ingeniería Química	640		207	
	Ingeniería Agroindustrial	205		38	
MEDICINA VETERINARIA	Medicina Veterinaria	305	305	168	168
CIENCIAS ADMINISTRATIVAS	Administración	1264	2530	873	1696
	Administración de Turismo	604		422	
	Negocios Internacionales	662		401	
CIENCIAS BIOLÓGICAS	Ciencias Biológicas	330	652	210	432
	Genética y Biotecnología	135		86	
	Microbiología y Parasitología	187		136	
CIENCIAS CONTABLES	Ciencias Contables	1526	1885	908	1030
	Gestión Tributaria	183		67	
	Auditoría Empresarial y del Sector Público	176		55	
CIENCIAS ECONÓMICAS	Economía	1722	1722	1335	1335
CIENCIAS FÍSICAS	Física	323	829	94	429
	Ingeniería Mecánica de Fluidos	506		335	
CIENCIAS MATEMÁTICAS	Matemática	399	1338	128	523
	Estadística	252		107	
	Investigación Operativa	397		161	
CIENCIAS SOCIALES	Computación Científica	290		127	
	Historia	353	2112	230	1120
	Sociología	351		230	
	Antropología	313		176	
	Arqueología	303		177	
INGENIERÍA GEOLÓGICA, MINERA, METALÚRGICA Y GEOGRÁFICA	Trabajo Social	420		82	
	Geografía	372		225	
	Ingeniería Geológica	361	1071		0
	Ingeniería Geográfica	277			
	Ingeniería de Minas	237			
INGENIERÍA INDUSTRIAL	Ingeniería Metalúrgica	196			
	Ingeniería Civil				
PSICOLOGÍA	Ingeniería Industrial	1006	1161	755	878
	Ingeniería Textil y Confecciones	155		123	
INGENIERÍA ELECTRÓNICA	Psicología	713	713	488	488
	Ingeniería Electrónica	666	1283	451	830
	Ingeniería Eléctrica	523		341	
INGENIERÍA DE SISTEMAS	Ingeniería de Telecomunicaciones	94		38	
	Ingeniería de Sistemas 20.0	656	1258	104	165
	Ingeniería de Sistemas 20.1	402		48	
	Ingeniería de Software	200		13	
Total		27269		15622	

Porcentaje de Matriculados 2011-1 por internet según Facultad

FACULTAD	%
MEDICINA	75.77%
DERECHO Y CIENCIA POLÍTICA	98.91%
LETRAS Y CIENCIAS HUMANAS	47.19%
FARMACIA Y BIOQUÍMICA	71.91%
ODONTOLOGÍA	55.10%
EDUCACIÓN	35.48%
QUÍMICA E INGENIERÍA QUÍMICA	28.19%
MEDICINA VETERINARIA	55.08%
CIENCIAS ADMINISTRATIVAS	67.04%
CIENCIAS BIOLÓGICAS	66.26%
CIENCIAS CONTABLES	54.64%
CIENCIAS ECONÓMICAS	77.53%
CIENCIAS FÍSICAS	51.75%
CIENCIAS MATEMÁTICAS	39.09%
CIENCIAS SOCIALES	53.03%
GEOLOGÍA, MINAS, METALURGIA Y CIENCIAS GEOGRÁFICAS	0.00%
INGENIERÍA INDUSTRIAL	75.62%
PSICOLOGÍA	68.44%
INGENIERÍA ELECTRÓNICA	64.69%
INGENIERÍA DE SISTEMAS	13.12%



La oficina del Sistema Único de Matrícula felicita a las Facultades representadas por las Direcciones Académicas, Unidades de Matrícula e Informática por el desempeño mostrado en la realización del proceso de matrícula 2011-1; las estadísticas muestran un avance significativo en cuanto al porcentaje de alumnos matriculados vía internet que fue de 55%, en comparación al año 2010-1 que fue de 46%.

Podemos apreciar que la Facultad de Derecho y Ciencia Política obtuvo el mayor porcentaje de matriculados con un 98.91% y la Facultad de Geología, Minas, Metalurgia y Ciencias Geográficas optó por realizar sólo matrícula presencial.

Número de alumnos que en el año 2010 completaron su creditaje para egresar en el tiempo establecido en su plan de estudios

Escuela Académico Profesional	Cumplen con creditaje para egresar		No Cumplen con creditaje para egresar		Ingresantes	
	Nº	%	Nº	%	Año	Nº
Medicina Humana	63	47.73%	69	52.27%	2004	132
Obstetricia	46	56.79%	35	43.21%	2006	81
Enfermería	47	58.75%	33	41.25%	2006	80
Tecnología Médica	20	28.57%	50	71.43%	2006	70
Nutrición	32	51.61%	30	48.39%	2006	62
Derecho	198	60.55%	129	39.45%	2005	327
Ciencia Política		0.00%	39	100.00%	2006	39
Literatura	7	14.00%	43	86.00%	2006	50
Filosofía	1	3.57%	27	96.43%	2006	28
Lingüística	9	30.00%	21	70.00%	2006	30
Comunicación Social	30	37.50%	50	62.50%	2006	80
Arte	3	15.00%	17	85.00%	2006	20
Bibliotecología y Ciencias de la Información	5	35.71%	9	64.29%	2006	14
Farmacología y Bioquímica		0.00%	82	100.00%	2006	82
Odontología	26	41.27%	37	58.73%	2005	63
Educación	45	48.91%	47	51.09%	2006	92
Educación Física	11	40.74%	16	59.26%	2006	27
Química		0.00%	33	100.00%	2006	33
Ingeniería Química	10	10.10%	89	89.90%	2006	99
Medicina Veterinaria	37	56.06%	29	43.94%	2005	66
Administración	87	36.86%	149	63.14%	2006	236
Administración de Turismo	53	44.92%	65	55.08%	2006	118
Negocios Internacionales	11	5.58%	186	94.42%	2006	197
Ciencias Biológicas	14	22.58%	48	77.42%	2006	62
Genética y Biotecnología	23	76.67%	7	23.33%	2006	30
Microbiología y Parasitología	15	37.50%	25	62.50%	2006	40
Ciencias Contables	194	55.43%	156	44.57%	2006	350
Economía	23	10.04%	206	89.96%	2006	229
Física	2	4.88%	39	95.12%	2006	41
Ingeniería Mecánica de Fluidos	5	5.38%	88	94.62%	2006	93
Matemática		0.00%	75	100.00%	2006	75
Estadística		0.00%	16	100.00%	2006	16
Investigación Operativa	2	5.00%	38	95.00%	2006	40
Computación Científica		0.00%	91	100.00%	2006	91
Historia	3	7.89%	35	92.11%	2006	38
Sociología	5	15.63%	27	84.38%	2006	32
Antropología	1	4.55%	21	95.45%	2006	22
Arqueología	6	25.00%	18	75.00%	2006	24
Trabajo Social	12	66.67%	6	33.33%	2006	18
Geografía	1	33.33%	2	66.67%	2006	3
Ingeniería Geológica	1	2.13%	46	97.87%	2006	47
Ingeniería Geográfica	2	6.90%	27	93.10%	2006	29
Ingeniería de Minas	5	14.71%	29	85.29%	2006	34
Ingeniería Metalúrgica		0.00%	18	100.00%	2006	18
Ingeniería Industrial	33	16.75%	164	83.25%	2006	197
Psicología	37	28.90%	128	100.00%	2005	128
Ingeniería Electrónica	11	11.22%	87	88.78%	2006	98
Ingeniería Eléctrica	3	3.75%	77	96.25%	2006	80
Ingeniería de Sistemas 20.0	29	13.55%	185	86.45%	2006	214
	1131	27.75%	2944	72.25%		4075

La eficiencia terminal es un indicador académico, viene a ser el porcentaje de egresados que han completado su creditaje según el tiempo establecido por sus planes de estudio. En la Universidad este indicador es alto en seis Escuelas Académico Profesionales y son: Genética y Biotecnología (76%), Trabajo Social (66%), Derecho (60%), Enfermería (58%), Obstetricia (56.7%), Medicina Veterinaria (56%) y Ciencias Contables (55%). Sin embargo este indicador en promedio de todas las E.A.P. es 27,25%. Por tanto es importante que las autoridades y docentes de las E.A.P. evalúen este indicador y adopten estrategias para su mejora.

**Nota:** Las E.A.P. que no registran este indicador es debido a que sus periodos académicos difieren al cronograma de la Universidad, además de otras razones.

Alumnos de la UNMSM que completaron su creditaje en el año 2010

