

SISTEMA ÚNICO DE MATRÍCULA

ALUMNOS MATRICULADOS EL AÑO 2006 EN PREGRADO SEGÚN EDAD

ESCUELA	Menos de 18		18 a 24		25 a 30		31 a 35		Más de 35		TOTAL
	Nº	%	Nº	%	Nº	%	Nº	%	Nº	%	
MEDICINA HUMANA	11	0.90%	622	51.07%	486	39.90%	62	5.09%	37	3.04%	1218
OBSTETRICIA	7	1.67%	333	79.29%	71	16.90%	6	1.43%	3	0.71%	420
ENFERMERÍA	5	1.19%	326	77.43%	77	18.29%	8	1.90%	5	1.19%	421
TECNOLOGÍA MÉDICA	2	0.38%	350	66.54%	154	29.28%	14	2.66%	6	1.14%	526
NUTRICIÓN	3	0.96%	234	75.24%	62	19.94%	7	2.25%	5	1.61%	311
DERECHO Y CIENCIA POLÍTICA		0.00%	152	28.36%	215	40.11%	45	8.40%	124	23.13%	536
DERECHO	24	1.39%	1184	78.57%	249	16.52%	29	1.92%	21	1.39%	1507
CIENCIA POLÍTICA	3	1.08%	214	76.98%	50	17.99%	5	1.80%	6	2.16%	278
LITERATURA	3	0.98%	193	62.87%	80	26.06%	16	5.21%	15	4.89%	307
FILOSOFÍA	3	1.12%	157	58.36%	67	24.91%	19	7.06%	23	8.55%	269
LINGÜÍSTICA	2	0.77%	173	66.80%	64	24.71%	13	5.02%	7	2.70%	259
COMUNICACIÓN SOCIAL	6	1.12%	393	73.60%	110	20.60%	17	3.18%	8	1.50%	534
ARTE	2	0.88%	139	61.50%	66	29.20%	13	5.75%	6	2.65%	226
BIBLIOTECOLOGÍA Y CC DE LA INFORMACIÓN		0.00%	192	54.70%	112	31.9%	29	8.26%	18	5.13%	351
FARMACIA Y BIOQUÍMICA	3	0.50%	433	72.17%	145	24.17%	12	2.00%	7	1.17%	600
ODONTOLOGÍA	6	1.28%	246	52.34%	166	35.32%	27	5.74%	25	5.32%	470
EDUCACIÓN	10	1.03%	670	69.00%	225	23.17%	38	3.91%	28	2.88%	971
EDUCACIÓN FÍSICA		0.00%	167	62.78%	74	27.82%	19	7.14%	6	2.26%	266
QUÍMICA	3	0.77%	275	70.88%	92	23.71%	12	3.09%	6	1.55%	388
INGENIERÍA QUÍMICA	7	0.84%	524	62.68%	254	30.38%	26	3.11%	25	2.99%	836
MEDICINA VETERINARIA	5	1.09%	269	58.48%	152	33.04%	20	4.35%	14	3.04%	460
ADMINISTRACIÓN	22	1.67%	985	74.90%	242	18.40%	40	3.04%	26	1.98%	1315
ADMINISTRACIÓN DE TURISMO	9	1.38%	512	78.41%	117	17.92%	11	1.68%	4	0.61%	653
NEGOCIOS INTERNACIONALES	20	2.86%	560	80.00%	110	15.71%	7	1.00%	3	0.43%	700
CIENCIAS BIOLÓGICAS	7	1.29%	377	69.69%	117	21.63%	18	3.33%	22	4.07%	541
GENÉTICA		0.00%	105	93.75%	7	6.25%		0.00%		0.00%	112
MICROBIOLOGÍA	4	2.55%	135	85.99%	17	10.83%	1	0.64%		0.00%	157
CIENCIAS CONTABLES	27	1.64%	1259	76.49%	293	17.80%	44	2.67%	23	1.40%	1646
ECONOMÍA	24	1.43%	1093	65.18%	467	27.85%	58	3.46%	35	2.09%	1677
FÍSICA	5	1.27%	268	68.02%	93	23.60%	20	5.08%	8	2.03%	394
INGENIERÍA MECÁNICA DE FLUIDOS	7	1.02%	445	64.68%	207	30.09%	20	2.91%	9	1.31%	688
MATEMÁTICA	7	1.27%	355	64.43%	152	27.59%	14	2.54%	23	4.17%	551
ESTADÍSTICA	3	0.87%	223	64.83%	89	25.87%	21	6.10%	8	2.33%	344
INVESTIGACIÓN OPERATIVA	6	1.06%	387	68.62%	138	24.47%	18	3.19%	15	2.66%	564
COMPUTACIÓN CIENTÍFICA	10	4.76%	174	82.86%	20	9.52%	2	0.95%	4	1.90%	210
HISTORIA	1	0.28%	240	67.23%	95	26.61%	12	3.36%	9	2.52%	357
SOCIOLOGÍA	2	0.70%	174	61.05%	82	28.77%	15	5.26%	12	4.21%	285
ANTROPOLOGÍA	1	0.32%	196	63.64%	87	28.25%	11	3.57%	13	4.22%	308
ARQUEOLOGÍA	3	1.03%	190	65.07%	69	23.63%	16	5.48%	14	4.79%	292
TRABAJO SOCIAL	1	0.32%	238	76.28%	65	20.83%	8	2.56%		0.00%	312
GEOGRAFÍA		0.00%	197	62.74%	96	30.57%	16	5.10%	5	1.59%	314
INGENIERÍA GEOLÓGICA	6	2.11%	163	57.39%	97	34.15%	10	3.52%	8	2.82%	284
INGENIERÍA GEOGRÁFICA	8	2.63%	202	66.45%	78	25.66%	12	3.95%	4	1.32%	304
INGENIERÍA DE MINAS	3	0.98%	193	62.87%	104	33.88%	7	2.28%		0.00%	307
INGENIERÍA METALÚRGICA	3	1.18%	122	48.03%	107	42.13%	19	7.48%	3	1.18%	254
INGENIERÍA INDUSTRIAL	17	1.31%	927	71.31%	306	23.54%	34	2.62%	16	1.23%	1300
PSICOLOGÍA	9	1.03%	604	69.03%	199	22.74%	30	3.43%	33	3.77%	875
INGENIERÍA ELECTRÓNICA	14	1.79%	543	69.35%	173	22.09%	25	3.19%	28	3.58%	783
INGENIERÍA ELÉCTRICA	10	2.01%	326	65.59%	150	30.18%	11	2.21%		0.00%	497
INGENIERÍA DE SISTEMAS	23	1.95%	788	66.67%	306	25.89%	55	4.65%	10	0.85%	1182
TOTAL	357	1.26%	19227	67.80%	7054	24.87%	992	3.50%	730	2.57%	28360

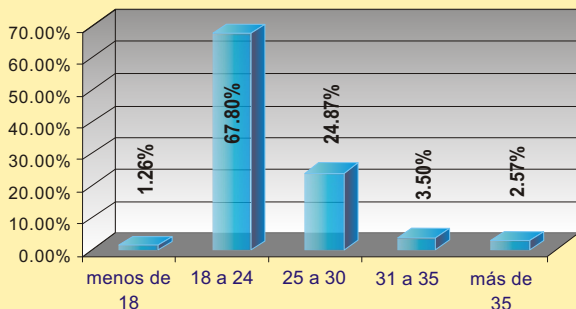
COMITÉ EDITOR

Agripino García Armas
Tomás Nuñez Lay
Abraham Calderón Alarcón

Dirección:

Av. Venezuela cdra. 34 - Lima 1
Ciudad Universitaria - Pab. Tecnología de la
Información y Telecomunicaciones
Pagina Web: <http://sum.unmsm.edu.pe>
Telefono: 6197000 anexo 7471
E-mail: sum@unmsm.edu.pe

ALUMNOS MATRICULADOS EL AÑO 2006 EN
PREGRADO SEGÚN EDAD



UNIVERSIDAD NACIONAL MAYOR DE SAN MARCOS

Fundada en 1551



SISTEMA ÚNICO DE MATRÍCULA

INFORMATIVO

AÑO 5 N.º 21, MARZO 2007

EDITORIAL

¿QUÉ ES PRIORITARIO: APRENDER O APROBAR?

Desde hace un tiempo atrás es notorio un cambio sustancial en los objetivos del alumnado en las diferentes universidades del país, si otrora el objetivo de los universitarios era aprender ahora el objetivo es aprobar. Para algunos no habrá diferencia entre uno u otro objetivo, trataremos de analizar el problema.

Si el objetivo en aprender, entonces el alumno se esfuerza por captar lo expuesto en clase, estudiarlo fuera de ella, buscar bibliografía y despejar interrogantes consultando al profesor del curso. Si el calificativo final es desaprobatorio y el alumno sabe que es el que le corresponde a lo que respondió en su prueba, entonces reconocerá que lo aprendido por su persona es insuficiente y que deberá llevar nuevamente el curso para aprender lo que no capto es esta ocasión.

Lo descrito no es la actitud de la mayoría de los alumnos en la actualidad, el conjunto mayoritario de alumnos se ha trazado como único objetivo el aprobar el curso. Para alcanzar este objetivo, el alumno recurre a un gran número de artificios, algunos de ellos son:

-copiar del compañero a la hora de la prueba

-solicitar permiso para ir a los servicios higiénicos, habiéndose puesto de acuerdo con sus amigos a fin de sacar la prueba, que esta sea resuelta en grupo fuera del aula y luego introducir la solución por la ventana o por medio de otro colega que también solicita usar los servicios higiénicos.

-sentarse en lugar estratégico a fin de circular una copia de la solución de algún ejercicio entre un grupo de alumnos.

-fingir tener alguna duda en un ejercicio para distraer al profesor mientras otro grupo intercambia soluciones.

-formar grupo de trabajo para que otros trabajen por uno aunque al final la nota sea para todos.

Etcétera

Cuando se hizo todo ello y aún así el resultado es una nota desaprobatoria, entonces aún le queda al alumno solicitar al profesor que le aumente la nota, que le tome un oral, que le encomiende alguna tarea o aún el soborno.

Un alumno que no ha logrado aprender lo necesario para alcanzar un calificativo aprobatorio y aún así termina siendo aprobado por cualquiera de los artificios descritos (o algún otro producto de la creatividad estudiantil), es evidente que no habrá cubierto los requisitos para llevar, con base de conocimientos, el curso siguiente y constantemente estará en esta situación. Al concluir la carrera tendrá posiblemente el diploma de bachiller pero también tendrá amplias lagunas en sus conocimientos, y dudosamente podrá labrarse un porvenir en un centro laboral donde se necesite aplicar los conocimientos que no tiene.

Lamentablemente, existen docentes que apoyan este tipo de proceder, cediendo constantemente ante los requerimientos de los alumnos en el sentido del mínimo esfuerzo académico, de esta manera se baja el nivel del curso aunque eso signifique que los objetivos del mismo no se cumplan.

El facilismo no resuelve ningún problema, sólo lo soslaya.

El SUM viene publicando por este medio el porcentaje de repitencias en un mismo curso y este varía según la carrera pero en general la mayoría del alumnado repite un curso por lo menos una vez. Este es sólo un indicativo de que el facilismo no resuelve nada y que el pragmatismo del alumnado que busca aprobar a cualquier costo, aún sin haber aprendido el curso, no conduce sino a la mediocridad.

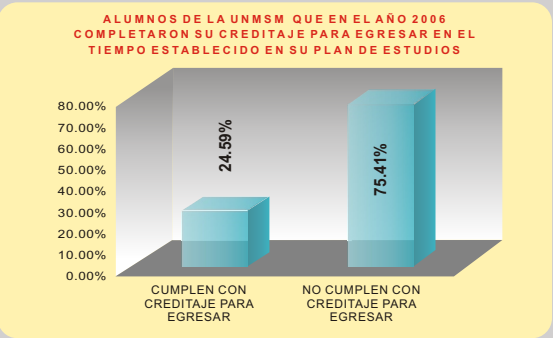
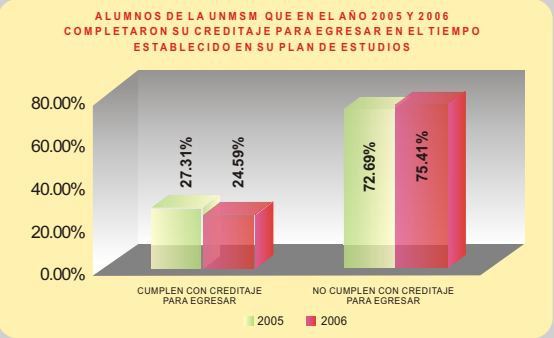
¿Por qué el estudiantado mayoritariamente opta por esta posición?. Quizá porque el principal educador sea el ejemplo, y lo que se ve es gente que ha delinquido y mentado públicamente, y aún así ejerce posiciones de máxima jerarquía en el país y goza de posiciones acomodadas fruto de su cinismo. La juventud saca como consecuencia que lo importante para triunfar en la vida no es esforzarse para ampliar los conocimientos sino ser arribista y pisotear a los demás en pro de sus intereses.

El Comité Editor

SISTEMA ÚNICO DE MATRÍCULA

ALUMNOS DE LA UNMSM QUE EN EL AÑO 2005 Y 2006 COMPLETARON SU CREDITAJE PARA EGRESAR EN EL TIEMPO ESTABLECIDO EN SU PLAN DE ESTUDIOS

FACULTAD	ESCUELA	EGRESADOS AÑO 2005						EGRESADOS AÑO 2006					
		CUMPLEN CON CREDITAJE PARA EGRESAR		NO CUMPLEN CON CREDITAJE PARA EGRESAR		INGRESANTES		CUMPLEN CON CREDITAJE PARA EGRESAR		NO CUMPLEN CON CREDITAJE PARA EGRESAR		INGRESANTES	
		Nº	%	Nº	%	Año	Nº	Nº	%	Nº	%	Año	Nº
MEDICINA	Medicina Humana	220	70.06%	94	29.94%	1999	314	154	55.00%	126	45.00%	2000	280
	Obstetricia	52	40.94%	75	59.06%	2001	127	47	38.52%	75	61.48%	2002	122
	Enfermeria	62	48.82%	65	51.18%	2001	127	44	52.38%	40	47.62%	2002	84
	Tecnología Médica	31	20.13%	123	79.87%	2001	154	22	18.97%	94	81.03%	2002	116
	Nutrición	19	23.75%	61	76.25%	2001	80	16	25.40%	47	74.60%	2002	63
DERECHO Y CIENCIA POLÍTICA	Derecho y Ciencia Política	187	60.13%	124	39.87%	2000	311	192	63.16%	112	36.84%	2001	304
	Ciencia Política								0.00%	50	100.00%	2002	50
LETRAS Y CIENCIAS HUMANAS	Literatura	6	10.53%	51	89.47%	2001	57	7	18.42%	31	81.58%	2002	38
	Filosofía	3	6.82%	41	93.18%	2001	44	2	3.57%	54	96.43%	2002	56
	Lingüística	16	25.40%	47	74.60%	2001	63	15	25.00%	45	75.00%	2002	60
	Comunicación Social	34	34.34%	65	65.66%	2001	99	37	44.58%	46	55.42%	2002	83
	Arte	1	1.72%	57	98.28%	2001	58	1	2.33%	42	97.67%	2002	43
	Bibliotecología y CC de la Información	16	25.00%	48	75.00%	2001	64	7	14.29%	42	85.71%	2002	49
FARMACIA Y BIOQUÍMICA	Farmacia y Bioquímica	42	29.37%	101	70.63%	2000	143	57	44.53%	71	55.47%	2001	128
ODONTOLOGÍA	Odontología	31	26.27%	87	73.73%	2000	118	18	18.37%	80	81.63%	2001	98
EDUCACIÓN	Educación	116	46.77%	132	53.23%	2001	248	154	54.23%	130	45.77%	2002	284
	Educación Física	26	48.15%	28	51.85%	2001	54	36	36.36%	63	63.64%	2002	99
QUÍMICA E INGENIERÍA QUÍMICA	Química	3	6.52%	43	93.48%	2001	46	1	1.28%	77	98.72%	2002	78
	Ingeniería Química	6	3.97%	145	96.03%	2001	151	2	1.74%	113	98.26%	2002	115
MEDICINA VETERINARIA	Medicina Veterinaria	42	37.50%	70	62.50%	2000	112	31	32.98%	63	67.02%	2001	94
CIENCIAS ADMINISTRATIVAS	Administración	89	36.78%	153	63.22%	2001	242	96	41.20%	137	58.80%	2002	233
	Administración de Turismo	42	35.29%	77	64.71%	2001	119	31	26.50%	86	73.50%	2002	117
	Negocios Internacionales	64	52.89%	57	47.11%	2001	121	1	0.84%	118	99.16%	2002	119
CIENCIAS BIOLÓGICAS	Ciencias Biológicas	33	21.15%	123	78.85%	2001	156	13	14.44%	77	85.56%	2002	90
CIENCIAS CONTABLES	Ciencias Contables	145	51.06%	139	48.94%	2001	284	132	43.42%	172	56.58%	2002	304
CIENCIAS ECONÓMICAS	Economía	14	4.64%	288	95.36%	2001	302	44	15.17%	246	84.83%	2002	290
CIENCIAS FÍSICAS	Física	0	0.00%	29	100.00%	2001	29		0.00%	97	100.00%	2002	97
	Ingeniería Mecánica de Fluidos	3	2.38%	123	97.62%	2001	126		0.00%	139	100.00%	2002	139
CIENCIAS MATEMÁTICAS	Matemática	1	0.83%	120	99.17%	2001	121		0.00%	143	100.00%	2002	143
	Estadística	0	0.00%	47	100.00%	2001	47	1	0.85%	116	99.15%	2002	117
	Investigación Operativa	4	5.33%	71	94.67%	2001	75	4	2.70%	144	97.30%	2002	148
CIENCIAS SOCIALES	Historia	7	10.14%	62	89.86%	2001	69	10	15.15%	56	84.85%	2002	66
	Sociología	19	25.00%	57	75.00%	2001	76	15	26.79%	41	73.21%	2002	56
	Antropología	13	25.00%	39	75.00%	2001	52	12	18.75%	52	81.25%	2002	64
	Arqueología	2	3.13%	62	96.88%	2001	64	8	15.38%	44	84.62%	2002	52
	Trabajo Social	49	49.00%	51	51.00%	2001	100	36	49.32%	37	50.68%	2002	73
	Geografía	15	14.71%	87	85.29%	2001	102	6	6.59%	85	93.41%	2002	91
INGENIERÍA GEOLOGICA MINERA, METALÚRGICA Y GEOGRÁFICA	Ingeniería Geológica	0	0.00%	45	100.00%	2001	45		0.00%	28	100.00%	2002	28
	Ingeniería Geográfica	2	2.78%	70	97.22%	2001	72	7	14.58%	41	85.42%	2002	48
	Ingeniería de Minas	8	10.81%	66	89.19%	2000	74	2	4.26%	45	95.74%	2002	47
	Ingeniería Metalúrgica	0	0.00%	77	100.00%	2001	77		0.00%	39	100.00%	2002	39
INGENIERÍA INDUSTRIAL	Ingeniería Industrial	22	10.84%	181	89.16%	2001	203	27	11.44%	209	88.56%	2002	236
PSICOLOGÍA	Psicología	0	0.00%	185	100.00%	2000	185		0.00%	153	100.00%	2001	153
INGENIERÍA ELECTRÓNICA	Ingeniería Electrónica	26	19.26%	109	80.74%	2001	135	19	13.97%	117	86.03%	2002	136
	Ingeniería Eléctrica	2	2.56%	76	97.44%	2001	78	1	1.39%	71	98.61%	2002	72
INGENIERÍA DE SISTEMAS	Ingeniería de Sistemas	29	16.57%	146	83.43%	2001	175	13	7.65%	157	92.35%	2002	170
TOTAL :		1502	27.31%	3997	72.69%		5499	1321	24.59%	4051	75.41%		5372



SISTEMA ÚNICO DE MATRÍCULA

TECNOLOGÍA NECESARIA PARA EL SISTEMA ÚNICO DE MATRÍCULA



A. El Sistema Único de Matrícula, es una unidad técnica que para cumplir sus funciones de ejecutar las matriculas de la universidad y los procesos afines, requiere de equipos informáticos modernos y de gran capacidad para almacenar y procesar información.

B. Uno de los equipos fundamentales, además de las computadoras personales, es el servidor, donde se guarda cada año la información de todos los estudiantes de la universidad. Estos servidores, aun los actuales, tienen una capacidad limitada, es decir en algún momento se saturan.

C. El servidor de base de datos del Sistema Único de Matrícula que se adquirió el año 1999 está saturado, por la sencilla razón de que la Universidad cuenta con 244760 estudiantes tanto de pre y post grado; cada uno de ellos registran su matrícula semestralmente, con un promedio de cuatro cursos por alumno, sin contar con los procesos de rectificaciones, reservas de matrícula, reactalizaciones, convalidación de

cursos y otros procesos que una vez registrados no pueden borrarse por constituir el Historial Académico de cada alumno. Todo este volumen de información se almacena semestralmente en el servidor de base de datos del Sistema Único de Matrícula.

D. El proveedor del servidor que posee el Sistema Único de Matrícula, nos ha informado que el Soporte Técnico para ese tipo de equipos se hará solo hasta el año 2008 pues la tecnología es antigua y no se cuenta con los repuestos necesarios el año 2008 y que estando la en el límite de su capacidad puede colapsar en cualquier momento. El Sistema Único de Matrícula dejaría de funcionar poniéndose en peligro toda la información que se guarda y todos los procesos informáticos actuales.

E. Es pues de máxima urgencia que la universidad adquiera un nuevo servidor de base de datos y además compre seis computadoras personales que reemplacen a los actuales dados que su vida útil está agotándose.

MATRÍCULA EXTEMPORÁNEA

Hemos decidido referirnos, en esta oportunidad, a la matrícula extemporánea debido a que se están haciendo interpretaciones que vulneran las normas vigentes.

Para evitar estas situaciones analicemos lo que dice el artículo 12º inciso (b) del Reglamento General de Matrícula.

"Matrícula Extemporánea: La matricula fuera del cronograma regular y con autorización del Decanato de la Facultad. Las fechas serán fijadas por el Sistema Único de Matrícula y el proceso estará a cargo de cada Facultad"

En primer lugar definamos cual es el cronograma regular. Este no puede ser otro que el periodo fijado para la matricula en el cronograma general de matrícula que anualmente se aprueba mediante Resolución Rectoral. Vencidas estas fechas y cuando hay necesidad de matricular estudiantes que no pudieron hacerlo en la matrícula regular, las Facultades a través del Decano solicitan al SUM que les fije nueva fecha. Esta es la matrícula extemporánea y como se observa la fecha la determina el SUM en cumplimiento del artículo 12 b) del Reglamento General de Matrícula.

En todos los casos, la fecha para la matrícula extemporánea tiene que darse dentro del respectivo periodo lectivo, semestre o año, pues no tiene sentido pedir matrícula para periodos lectivos ya concluidos, es decir, fuera del periodo para el cual se convocó a matricula regular.

Hay que tener en consideración que la matricula es una relación contractual entre el alumno y la universidad que se repite semestral o anualmente, es una acción previa para iniciar el proceso de enseñanza-aprendizaje que termina con la emisión de actas promocionales, las cuales una vez firmadas por el profesor no pueden ser modificadas. Si hay que enmendar una nota puesta por error, el autor debe responsabilizarse por escrito. En este caso no se modifica el acta promocional, se emite un acta adicional.

Esta es la forma como el SUM garantiza la intangibilidad de la información que guarda en su base de datos.

Al parecer algunas Facultades son demasiadas condescendientes con estudiantes que piden matrícula después de haberse vencido el plazo para la matrícula extemporánea; y, lo que es más irregular todavía, se les autoriza asistir a clases mientras se gestiona una nueva fecha a sabiendas que esta no se dará. Estos estudiantes que logran aprobar algunos cursos presionan para que se regularice su matrícula solicitada a destiempo. Entonces, se tiene casos en que en un año se gestionen regularizaciones de matrícula para años o semestres anteriores. En muchos casos se solicitan regularizaciones de matrícula con retroactividad de 2, 3 y hasta 5 años, pedidos que resultan absurdos, por el sentido mismo que tiene la matrícula y que ya hemos referido anteriormente. Por respeto a las normas vigentes estas solicitudes no son admitidas.

No se trata, pues, de ser reglamentarista en extremo, pero tampoco ser condescendiente a todo pedido a sabiendas que es irregular porque ello genera desorden y caos. Las autoridades tenemos que disciplinarnos y educar en la cultura de la disciplina. No olvidemos que el orden es el reflejo de una buena administración.