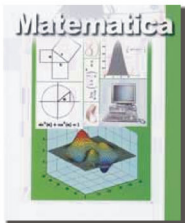




EDITORIAL

ESTANDARIZACIÓN DE LOS CURSOS DE MATEMÁTICA



Las diferentes carreras profesionales que se ofrecen en la universidad han sido agrupadas por áreas, según su naturaleza: Ciencias Básicas, Ingenierías, Ciencias de la Salud, Ciencias Empresariales y Humanidades.

Se observa, al analizar los Planes de Estudios de cada una de las carreras que las conforman, que los cursos de matemática tiene diferentes grados de incidencia en la formación profesional de los estudiantes, en cada área y también en las carreras de la misma área, es decir los contenidos de los cursos básicos de matemática difieren de una Escuela Académico Profesional a otra, aun estando dentro de la misma Facultad.

Como cada Escuela Académico Profesional es autónoma para establecer los cursos del Plan de Estudios, sus contenidos, el número de horas de teoría, de práctica o de laboratorio para el desarrollo de cada curso, lo hacen independientemente, sin coordinar entre especialidades afines.

Esta situación, en nuestra opinión, pone en desventaja a algunos estudiantes, en quienes se aprecia una carencia de conocimientos en importantes tópicos de matemática, asignatura que en la época actual se ha constituido en uno de los principales pilares del desarrollo de las demás asignaturas y del desarrollo científico y tecnológico, pero, además, no les permite avanzar en el dominio de la materia ni les permite tener una visión más amplia de la profesión.

Se trata de evitar la heterogeneidad de contenidos en especialidades afines y llegar a una especie de estandarización de los contenidos de matemática, especialmente en los ciclos básicos. En otras palabras se trata de definir los contenidos mínimos de los cursos de la matemática que debe impartirse en la universidad. No es la intención aumentar contenidos, sino de impartir los conocimientos estrictamente necesarios que sirvan de base para el desarrollo de los cursos del nivel profesional.

Estos programas serían elaborados por comisiones especiales conformadas por profesores representantes de las Escuelas Académico Profesionales involucradas y por un profesional de matemática, teniendo como punto de partida los documentos que elaboren los profesores de los cursos profesionales, donde indiquen los tópicos de matemática requeridos para apoyar a su asignatura.

Una experiencia positiva de estandarización de cursos se da en la década del 60, con todas las asignaturas de Matemáticas, Física y Biología, que se dictaban en la Facultad de Educación, con los de la Facultad de Ciencias. Es decir los alumnos que ingresaban a la Facultad de Educación para ser profesores en las Especialidades de Matemática, Física o Biología, tenían que llevar estos cursos en la Facultad de Ciencias, junto con los alumnos de la especialidad de esta Facultad.

Esto dio lugar a que los alumnos de secundaria de estos profesores tuvieran una buena formación académica. Si se logra realizar esta "estandarización", tendríamos muchas ventajas no sólo académicas, sino también administrativas.

Ventajas académicas porque se mejora el nivel de la formación profesional y los haría competitivos con profesionales de la misma especialidad de las mejores universidades, el sílabo sería único para esos cursos y evitaría las convalidaciones o equivalencias.

SISTEMA ÚNICO DE MATRICULA

NÚMERO DE APROBADOS EN EL AÑO 2004 EN CURSOS DE CIENCIAS BÁSICAS EN LAS CINCO ÁREAS ACADÉMICAS

ASIGNATURAS DE MATEMÁTICA

ÁREA ACADÉMICA	ASIGNATURA	Aprobados	Desaprobados	Total de Alumnos
Ciencias Básicas	INTRODUCCIÓN A LA MATEMÁTICA SUPERIOR I	74	68	142
	INTRODUCCIÓN A LA MATEMÁTICA SUPERIOR II	33	74	107
	MATEMÁTICA A I	67	17	84
	MATEMÁTICA A II	81	58	139
	MATEMÁTICA BÁSICA	266	699	965
Ciencias de la Salud	MATEMÁTICAS BÁSICAS I	231	287	518
	MATEMÁTICAS BÁSICAS II	41	68	107
	MATEMÁTICA APLICADA A LA PSICOLOGÍA	96	61	157
	MATEMÁTICA I	81	24	105
	MATEMÁTICA II	59	27	86
Ciencias Empresariales	MATEMÁTICAS APLICADAS	299	92	391
	MATEMÁTICAS Y ESTADÍSTICA DESCRIPTIVA	67	11	78
	MATEMÁTICA I	481	238	719
	MATEMÁTICA II	325	98	423
	MATEMÁTICA PARA ADMINISTRACIÓN I	223	46	269
Humanidades	MATEMÁTICA PARA ADMINISTRACIÓN II	174	57	231
	MATEMÁTICA BÁSICA	260	121	401
	MATEMÁTICA BÁSICA I	3	11	14
	MATEMÁTICA BÁSICA II	18	1	19
	MATEMÁTICAS	269	80	349
Ingenierías	MATEMÁTICAS Y ESTADÍSTICA	301	42	343
	COMPLEMENTO DE MATEMÁTICAS	220	141	361
	INTRODUCCIÓN A LA MATEMÁTICA SUPERIOR I	101	80	181
	INTRODUCCIÓN A LA MATEMÁTICA SUPERIOR II	72	63	135
	MATEMÁTICA BÁSICA	162	66	228
	MATEMÁTICA BÁSICA I	121	183	304
	MATEMÁTICA BÁSICA II	209	270	479
	MATEMÁTICA I	168	166	334
	MATEMÁTICA II	162	172	334

ASIGNATURAS DE BIOLOGÍA

ÁREA ACADÉMICA	ASIGNATURA	Aprobados	Desaprobados	Total de Alumnos
Ciencias Básicas	BIOLOGÍA	58	41	99
	BIOLOGÍA CELULAR	137	27	164
	BIOLOGÍA MOLECULAR	66	13	79
	TEMAS EN BIOLOGÍA	39	3	42
	BIOLOGÍA	149	32	181
Ciencias de la Salud	BIOLOGÍA CELULAR Y MOLECULAR	220	55	275
	BIOLOGÍA GENERAL	103	9	112
	BIOLOGÍA Y GENÉTICA HUMANA	40	2	42
	BIOLOGÍA	58	19	77
	BIOLOGÍA GENERAL	632	151	773
Humanidades	BIOLOGÍA	43	17	60
Ingenierías	BIOLOGÍA	43	17	60

ASIGNATURAS DE FÍSICA

ÁREA ACADÉMICA	ASIGNATURA	Aprobados	Desaprobados	Total de Alumnos
Ciencias Básicas	FÍSICA GENERAL I	156	46	202
	FÍSICA GENERAL II	106	30	136
	FÍSICA I	185	388	573
	FÍSICA II	136	89	225
	BIOFÍSICA	40	1	41
Ciencias de la Salud	FÍSICA	63	25	88
	FÍSICA APLICADA	149	48	197
	FÍSICA APLICADA A LAS CIENCIAS HUMANAS	81	25	106
	FÍSICA GENERAL	132	16	148
	FÍSICA	98	66	164
Humanidades	FÍSICA GENERAL	146	96	242
Ingenierías	FÍSICA I	724	563	1287
	FÍSICA II	649	365	1015

ASIGNATURAS DE QUÍMICA

ÁREA ACADÉMICA	ASIGNATURA	Aprobados	Desaprobados	Total de Alumnos
Ciencias Básicas	QUÍMICA	101	73	174
	QUÍMICA GENERAL	134	68	202
	QUÍMICA GENERAL A I	102	162	264
	QUÍMICA GENERAL A II	67	10	77
	QUÍMICA GENERAL E INORGÁNICA A	167	86	253
Ciencias de la Salud	QUÍMICA GENERAL E INORGÁNICA B	140	10	150
	QUÍMICA GENERAL Y BIOQUÍMICA	53	21	74
	QUÍMICA INORGÁNICA Y ORGÁNICA	38	7	45
	QUÍMICA INTEGRADA	197	63	260
	QUÍMICA ORGÁNICA	77	10	87
Humanidades	QUÍMICA	74	22	96
Ingenierías	QUÍMICA GENERAL	501	400	901

RENDIMIENTO ACADÉMICO EN LOS CURSOS DE CIENCIAS BÁSICAS DE LOS ESTUDIANTES DE PREGRADO MATRICULADOS EN EL AÑO 2004

El propósito del presente cuadro es dar a conocer a la comunidad universitaria de San Marcos, el rendimiento académico en los cursos de Ciencias Básicas que tuvieron nuestros estudiantes en el año 2004.

Rendimiento Académico por Áreas Académicas del Año 2004 en la Asignatura de Matemáticas



Rendimiento Académico por Áreas Académicas del Año 2004 en la Asignatura de Biología



Rendimiento Académico por Áreas Académicas del Año 2004 en la Asignatura de Física



Rendimiento Académico por Áreas Académicas del Año 2004 en la Asignatura de Química

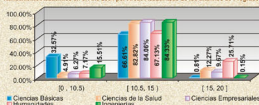


SISTEMA ÚNICO DE MATRICULA

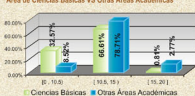
RENDIMIENTO ACADÉMICO EN EL AÑO 2004 DE LOS ALUMNOS DE PRE GRADO POR ÁREAS ACADÉMICAS

Áreas Académicas	[0 , 10.5]		[10.5 , 15]		[15 , 20]		TOTAL
	Nº	%	Nº	%	Nº	%	
Ciencias Básicas	1044	32.57%	2135	66.61%	26	0.81%	3205
Ciencias de la Salud	297	4.91%	5008	82.82%	742	12.27%	6047
Ciencias	371	6.27%	4973	84.06%	572	9.67%	5916
Humanidades	578	7.17%	5413	67.13%	2073	25.71%	8064
Ingenierías	1021	15.51%	5550	84.33%	10	0.15%	6581
Áreas Académicas sin CC Básicas	2267	8.52%	20944	78.71%	3397	12.77%	26608
TOTAL	3311	11.11%	23079	77.41%	3423	11.48%	29813

Rendimiento Académico en el Año 2004 por Áreas Académicas de los alumnos de Pregrado



Rendimiento Académico en el Año 2004 de los alumnos de Pregrado
Área de Ciencias Básicas VS Otras Áreas Académicas



CRONOGRAMA DE MATRÍCULA 2006 PREGRADO

Descripción	Actividad	Fechas
Ciclo de Verano 2006 - 0	Matrícula	Del 2 al 7 de enero 2006
	Clases	Inicio : 9 de enero 2006 Término : 4 de marzo 2006
	Llenado de actas promocionales	Hasta 10 de marzo 2006
Examen de Admisión	2006-II	5 y 9 de marzo 2006
Ceremonia de Inauguración del año académico		
Semestre Académico 2006 - 1	Pre - Matrícula	Del 6 al 11 de marzo 2006
	Matrícula Regular	Del 13 al 18 de marzo 2006
	Reserva de Matrícula	Del 13 al 18 de marzo 2006
	Rectificación de Matrícula	Del 10 al 15 de abril 2006
	Clases	Inicio : 20 de marzo 2006 Término : 15 de julio 2006
	Llenado de actas promocionales	Hasta el 22 de julio 2006
Semana Jubilar - Aniversario de la Universidad	Suspensión de Actividades	26, 27, 30 y 31 de julio 2006
		Del 9 al 14 de mayo 2006
Semestre Académico 2006 - 2	Pre - Matrícula	Del 1 al 4 de agosto 2006
	Matrícula Regular	Del 7 al 12 de agosto 2006
	Reserva de Matrícula	Del 7 al 12 de agosto 2006
	Rectificación de Matrícula	Del 11 al 16 de septiembre 2006
	Clases	Inicio : 14 de agosto 2006 Término : 9 de diciembre 2006
	Llenado de actas promocionales	Hasta el 16 de diciembre 2006
Examen de Admisión	Suspensión de Actividades	Del 26 al 31 de diciembre 2006
	2007-I	3 y 8 de septiembre 2006
Ceremonia de Clausura del Año Académico		
Ceremonia de Graduación		15 de diciembre 2006
		6 de enero 2006
		3 de febrero 2006
		3 de marzo 2006
		7 de abril 2006
		5 de mayo 2006
		2 de junio 2006
		7 de julio 2006
		4 de agosto 2006
		8 de septiembre 2006
		6 de octubre 2006
		3 de noviembre 2006
Reinicio de Actividades		1 de diciembre 2006
		2 de enero 2007

RECOMENDACIONES PARA LAS DIRECCIONES ACADÉMICAS

El Sistema Único de Matrícula se permite hacer las siguientes recomendaciones con el fin de llevar de la mejor manera la matrícula:

- Las Direcciones Académicas de las Facultades deberán cuidar para que el registro de las notas en el sistema, sea oportuno, para no entorpecer la matrícula de los estudiantes.
- Cuando haya modificaciones de los Planes de Estudio, los Directores Académicos deberán hacer llegar al Sistema Único de Matrícula las respectivas resoluciones rectorales, antes de proceso de matrícula para que sean registradas en el sistema.
- La relación de los cursos a dictarse en el ciclo de verano deberá remitirse al Sistema Único de Matrícula antes del inicio del proceso de matrícula.
- Las Direcciones Académicas de las Facultades están obligadas a cumplir lo establecido en la Resolución Rectoral N.º 06179-R-05 en lo que respecta al proceso de matrícula 2006.
- Las Direcciones Académicas están obligadas a cumplir el artículo 31º del Reglamento General de Matrícula.

RESOLUCIONES RECTORALES

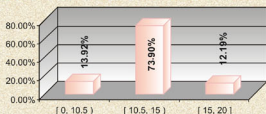
Se han emitido las Resoluciones Rectorales N.º 05058-R-04 y N.º 06074-R-05, autorizando la matrícula para los alumnos de Post Grado que dejaron de estudiar hasta un periodo máximo de cinco años y para aquellos que ingresaron a los Programas de Maestría de la Universidad Nacional Mayor San Marcos entre los años 1985-2000 y les falta hasta tres (3) cursos para concluir sus Planes de Estudios. Estas resoluciones no han sido ratificadas por la Asamblea Universitaria, por consiguiente no están vigentes.

SISTEMA ÚNICO DE MATRICULA

RENDIMIENTO ACADÉMICO DE LOS ESTUDIANTES DE PREGRADO QUE INGRESARON EL AÑO 2004

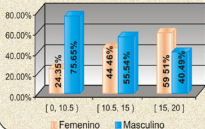
E.A.P.	[0, 10.5]		[10.5, 15]		[15, 20]		Total
	Nº	%	Nº	%	Nº	%	
Medicina Humana	6	5.17%	108	93.10%	2	1.72%	116
Obstetricia	4	7.14%	51	91.07%	1	1.79%	56
Enfermería	6	8.45%	59	83.10%	6	8.45%	71
Tecnología Médica	8	11.59%	58	84.06%	3	4.35%	69
Nutrición	2	3.85%	45	86.54%	5	9.62%	52
Derecho	8	2.68%	125	41.95%	165	55.37%	298
Ciencia Política	6	8.11%	35	47.30%	33	44.59%	74
Literatura	4	9.52%	32	76.19%	6	14.29%	42
Filosofía	11	23.91%	34	73.91%	1	2.17%	46
Lingüística	8	16.33%	34	69.39%	7	14.29%	49
Comunicación Social	5	9.26%	41	75.93%	8	14.81%	54
Arte	3	3.70%	49	60.49%	29	35.80%	81
Bibliotecología y Ciencias de la Información	5	14.71%	27	79.41%	2	5.88%	34
Farmacia y Bioquímica	9	13.04%	53	76.81%	7	10.14%	69
Odontología	6	6.98%	80	93.02%	0	0.00%	86
Educación	7	4.17%	83	49.40%	78	46.43%	168
Educación Física	4	11.11%	31	86.11%	1	2.78%	36
Química	35	44.30%	44	55.70%	0	0.00%	79
Ingeniería Química	24	22.64%	79	74.53%	3	2.83%	106
Medicina Veterinaria	4	7.69%	47	90.38%	1	1.92%	52
Administración	7	3.17%	163	73.76%	51	23.08%	221
Administración de Turismo	1	0.88%	93	82.30%	19	16.81%	113
Administración de Negocios Internacionales	4	3.60%	89	80.18%	18	16.22%	111
Ciencias Biotécnicas	6	8.70%	62	89.86%	1	1.45%	69
Genética y Biotecnología	4	15.38%	21	80.77%	1	3.85%	26
Microbiología y Parasitología	1	2.63%	37	97.37%	0	0.00%	38
Ciencias Contables	11	4.06%	229	84.50%	31	11.44%	271
Economía	30	11.07%	238	87.82%	3	1.11%	271
Física	31	40.78%	44	57.89%	1	1.32%	76
Ingeniería Mecánica de Fluidos	20	20.00%	79	79.00%	1	1.00%	100
Matemática	46	45.10%	52	50.98%	4	3.92%	102
Estadística	22	42.31%	30	57.69%	0	0.00%	52
Investigación Operativa	56	50.45%	54	48.65%	1	0.90%	111
Computación Científica	26	49.06%	26	49.06%	1	1.89%	53
Historia	0	0.00%	45	91.84%	4	8.16%	49
Sociología	2	4.55%	36	81.82%	6	13.64%	44
Antropología	3	5.77%	43	82.69%	6	11.54%	52
Arqueología	8	15.09%	44	83.02%	1	1.89%	53
Trabajo Social	1	1.67%	54	90.00%	5	8.33%	60
Geografía	10	18.52%	44	81.48%	0	0.00%	54
Ingeniería Geológica	6	20.69%	23	79.31%	0	0.00%	29
Ingeniería Geográfica	12	24.00%	37	74.00%	1	2.00%	50
Ingeniería de Minas	4	9.76%	37	90.24%	0	0.00%	41
Ingeniería Metalúrgica	13	37.14%	22	62.86%	0	0.00%	35
Ingeniería Industrial	33	17.84%	151	81.62%	1	0.54%	185
Psicología	2	1.68%	95	79.83%	22	18.49%	119
Ingeniería Electrónica	21	18.10%	95	81.90%	0	0.00%	116
Ingeniería Eléctrica	37	43.02%	49	56.98%	0	0.00%	86
Ingeniería de Sistemas	30	17.34%	143	82.66%	0	0.00%	173
Total	612	13.92%	3250	73.90%	536	12.19%	4398

RENDIMIENTO ACADÉMICO DE LOS ALUMNOS QUE INGRESARON EL AÑO 2004

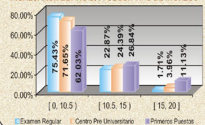


DISTRIBUCIÓN DE ALUMNOS POR RENDIMIENTO ACADÉMICO SEGÚN SEXO, TIPO DE INGRESO Y COLEGIO DE PROCEDENCIA

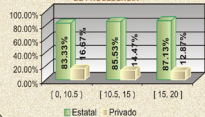
RENDIMIENTO ACADÉMICO DE ALUMNOS QUE INGRESARON EL AÑO 2004 SEGÚN SEXO



RENDIMIENTO ACADÉMICO DE ALUMNOS QUE INGRESARON EL AÑO 2004 SEGÚN TIPO DE INGRESO



RENDIMIENTO ACADÉMICO DE ALUMNOS QUE INGRESARON EL AÑO 2004 SEGÚN COLEGIO DE PROCEDENCIA



COMITÉ EDITOR

Agripino García Armas
Edgar Vera Saravia
Abraham Calderón Alarcón

Dirección:

Av. Venezuela s/n - Lima
Pab. Tecnología de la Información y Telecomunicaciones
Ciudad Universitaria
Página Web: <http://sum.unmsm.edu.pe>
Teléfono: 6197000 anexo 7471
Telefax: 6197000 anexo 7474
E-mail: sum@unmsm.edu.pe